



2022

**STRATEGIA ROZWOJU
GMINY WŁOCŁAWEK
NA LATA 2021-2030**

Słownik pojęć i skrótów.....	2
I. Wprowadzenie	3
1. Główne przesłanki opracowania Strategii:.....	3
2. Wnioski z diagnozy społeczno-gospodarczej gminy Włocławek i schemat opracowania dokumentu	4
3. Kluczowe obszary rozwoju Gminy Włocławek	6
4. Udział mieszkańców	7
5. Struktura dokumentu	8
6. Do kogo skierowana jest Strategia?	8
II. Gmina Włocławek w 2030 roku.....	9
1. Wizja gminy Włocławek	9
2. Wyzwania rozwojowe, którym sprostają Mieszkańcy gminy Włocławek	10
3. Obszary analizowane w diagnozie gminy Włocławek	10
III. Uwarunkowania rozwojowe.....	11
1. Atuty – mocne strony gminy Włocławek	11
2. Słabości – słabe strony gminy Włocławek.....	12
3. Szanse w otoczeniu gminy Włocławek.....	12
4. Zagrożenia w otoczeniu gminy Włocławek	13
IV. Plan strategiczny.....	14
1. Prawo lokalne wyznaczające kierunki rozwoju	14
2. Obszary Strategicznej Interwencji	14
3. Zdefiniowane cele operacyjne i kierunkowe	16
4. Obszary realizacyjne	18
4.1. Sprawne i efektywne zarządzanie gminą	18
4.2. Aktywni otwarci i kompetentni obywatele	21
4.3. Przyjazne warunki życia	23
4.4. Zdrowe i bezpieczne środowisko.....	27
4.5. Nowoczesny transport i komunikacja	30
4.6. Nowoczesna Gospodarka	32
V. Model Struktury Funkcjonalno-Przestrzennej w gminie Włocławek	34
VI. Wdrażanie i monitoring.....	51
1. Metoda	51
2. Czujność.....	53
3. Reagowanie	53
Załączniki	55

Słownik pojęć i skrótów

Analiza SWOT	<p>SWOT – jedna z najpopularniejszych heurystycznych technik analitycznych, służąca do porządkowania informacji. Bywa stosowana we wszystkich obszarach planowania strategicznego, jako uniwersalne narzędzie pierwszego etapu analizy strategicznej. Np. w naukach ekonomicznych jest stosowana do analizy wewnętrznego i zewnętrznego środowiska danej organizacji, (np. przedsiębiorstwa), analizy danego projektu, rozwiązania biznesowego itp.</p> <p>Technika analityczna SWOT polega na posegregowaniu posiadanych informacji o danej sprawie na cztery grupy (cztery kategorie czynników strategicznych):</p> <ul style="list-style-type: none"> - S (Strengths) – mocne strony: wszystko to co stanowi atut, przewagę, zaletę analizowanego obiektu, - W (Weaknesses) – słabe strony: wszystko to co stanowi słabość, barierę, wadę analizowanego obiektu, - O (Opportunities) – szanse: wszystko to co stwarza dla analizowanego obiektu szansę korzystnej zmiany, - T (Threats) – zagrożenia: wszystko to co stwarza dla analizowanego obiektu niebezpieczeństwo zmiany niekorzystnej.
Jst	jednostki samorządu terytorialnego
JCWP	jednolite części wód podziemnych
OPPT	obszar prowadzenia polityki terytorialnej
GUS	Główny Urząd Statystyczny
MOF	miejski obszar funkcjonalny
OSI	obszar strategicznej interwencji
ZIT	zintegrowane inwestycje terytorialne
IIT	inne instrumenty terytorialne
DMC	dopuszczalna masa całkowita
DK	droga krajowa
DW	droga wojewódzka
MPZP	miejskowy plan zagospodarowania przestrzennego
KPnC	korytarz północno centralny
Linie WN	linie wysokiego napięcia
Linie SN	linie średniego napięcia
WPF	wieloletnia prognoza finansowa
BDL	bank danych lokalnych
PGN, Plan	Plan gospodarki niskoemisyjnej
POP	Program Ochrony Powietrza
PZ	Projekt założeń do planu zaopatrzenia w ciepło, energię elektryczną i paliwa gazowe
Bi	Analityka biznesowa
IoT	Internet rzeczy
OZE	Odnawialne źródła energii
SEAP	Plan działań na rzecz zrównoważonej energii z ang. Sustainable Energy Action Plan
WZZIT	Warunki zabudowy i zagospodarowania terenu
UE	Unia Europejska
KPO	Krajowy plan odbudowy
MEiN	Ministerstwo Edukacji i Nauki
RLM	Równoważna Liczba Mieszkańców
KSRR	Krajowa Strategia Rozwoju Regionalnego

I. Wprowadzenie

W dniu 15 września 2010 roku Rada Gminy Włocławek Uchwałą nr XLVI/299/10 przyjęła dokument „Strategia Rozwoju gminy Włocławek na lata 2009 – 2020”. Zapisane w dokumencie cele i przedsięwzięcia skupiały się wokół poprawy jakości życia mieszkańców i podniesienia konkurencyjności gminy, przy założeniu, że najpilniejszymi problemami do rozwiązania są niedostatki infrastrukturalne.

Konkurowanie z innymi gminami, polskimi i europejskimi oraz przeciwdziałanie marginalizacji wymaga skutecznego reagowania na nowe wyzwania cywilizacyjne. Sprostać temu zadaniu można przede wszystkim poprzez inwestycje w jakość kapitału społecznego, rozumianego jako aktywność, zaufanie, otwartość, kompetencje społeczne, a przede wszystkim wola współpracy i zaangażowanie na rzecz rozwoju wspólnoty.

Opracowanie Strategii Rozwoju Gminy Włocławek do 2030 roku jest wynikiem podążania za zmianami warunków gospodarowania gminy, która działa na rzecz swoich mieszkańców poprzez tworzenie przyjaznego środowiska do życia. Dobre zarządzanie gminą przekłada się na jej atrakcyjność w oczach potencjalnych inwestorów oraz samych mieszkańców.

Zgodnie z Uchwałą Rady Gminy Włocławek nr XXXV/234/21 z dnia 19 maja 2021 roku określono szczegółowy tryb i harmonogram opracowania oraz konsultacji projektu „Strategii Rozwoju gminy Włocławek na lata 2021 – 2030”. Ponieważ Strategia jest swojego rodzaju planem-dokumentem kompleksowym określającym podstawowe kierunki rozwoju gminy przystąpiono do opracowania projektu Strategii, który pomoże zdefiniować długofalowe cele gminy i możliwości ich realizacji. Posiadanie dokumentu „Strategii” przez gminę umożliwi jej na pozyskanie środków zewnętrznych na realizację zadań własnych oraz zapewni wysoką jakość życia mieszkańcom.

Konsultacje i spotkania związane z opracowaniem Strategii prowadzone były w oparciu o ideę gminy inteligentnej, wyrażającą się w zintegrowanym podejściu do planowania i przekształcania gminy oraz zarządzania nią. Dzięki temu łączymy nowoczesne, inteligentne rozwiązania technologiczne w działaniach gminnych z twórczym zaangażowaniem mieszkańców gminy Włocławek w najważniejsze decyzje, które będą kształtować oblicze gminy w przyszłości.

Strategię rozwoju gminy oraz diagnozę sytuacji w gminie Włocławek opracowano w oparciu o dokument bazowy dla Województwa Kujawsko-Pomorskiego tj. „Strategia rozwoju województwa kujawsko-pomorskiego do 2030 roku – Strategia Przyspieszenia” oraz inne dokumenty strategiczne dla gminy Włocławek.

1. Główne przesłanki opracowania Strategii:

- opracowanie Strategii dla gminy Włocławek wynika z dostosowania dokumentu do zmieniających się warunków gospodarowania,
- zmiana uwarunkowań, w których funkcjonuje gmina:
 - ✓ postęp technologiczny,
 - ✓ globalizacja,
 - ✓ masowe migracje,

- ✓ zmiany demograficzne,
 - ✓ powstawanie nowych potęg gospodarczych,
 - ✓ zmiany krajowej polityki samorządowej,
 - ✓ zmiany klimatu,
 - ✓ modyfikacje krajowych regulacji prawnych, istotnie wpływające na funkcjonowanie samorządów i wiele innych,
- konkurencja innych gmin: polskich, europejskich, światowych,
 - nowe wytyczne w zakresie polityki samorządowej na poziomie europejskim i światowym.

2. Wnioski z diagnozy społeczno-gospodarczej gminy Włocławek i schemat opracowania dokumentu

Po analizie diagnozy społeczno-gospodarczej i kulturalnej:

Gminę Włocławek cechuje atrakcyjność kulturowa co wiąże się z bogatą historią ziem oraz licznymi relikdami architektury. Na terenie gminy znajduje się wiele obiektów kultury m.in. pałace, dworki, kościoły. Prężnie działa gminny ośrodek kultury współpracujący z kołami gospodyń wiejskich i wspierający działania stowarzyszeń aktywnych na terenie gminy Włocławek

W zakresie uwarunkowań w związku z położeniem gminy,

Włocławek przedstawia się jako atrakcyjna gmina w szczególności pod względem rzeźby terenu, szaty roślinnej i wody powierzchniowej. Największym atutem jest położenie gminy wzdłuż rzeki Wisły w bezpośrednim sąsiedztwie Zalewu Włocławskiego oraz liczne jeziora i powierzchnie leśne z rezerwatami przyrody. Z położeniem geograficznym gminy związana jest ściśle jej dostępność komunikacyjna. Gmina posiada dobre połączenie z Toruniem, Łodzią, Płockiem i Koninem a z turystycznego punktu widzenia istotne znaczenia ma droga biegnąca wzdłuż Zbiornika Włocławskiego na odcinku od Włocławka przez Nowy Duninów i Płock.

Przez gminę przebiega również autostrada A-1

W zakresie zagadnień demograficznych

W 2020 roku w gminie Włocławek odnotowano najniższy od wielu lat przyrost liczby mieszkańców. Nie wpływa to jednak negatywnie na liczbę mieszkańców w gminie ponieważ od 2002 – 2022 roku ich liczba wzrosła o prawie 16%.

W zakresie sytuacji gospodarczej

Według danych GUS na koniec 2020 roku w gminie Włocławek odnotowano bezrobocie, które wynosiło 11,9 % a przeciętne miesięczne wynagrodzenie brutto wynosiło 4 383,49 PLN. W analizowanym okresie zarejestrowano więcej nowych podmiotów gospodarczych niż wyrejestrowano co świadczyć może o zainteresowaniu prowadzeniem działalności na terenie gminy Włocławek.

W 2020 roku zarejestrowanych było prawie 700 podmiotów w rejestrze REGON, z czego ponad 500 stanowiły osoby fizyczne prowadzące działalność gospodarczą. Na terenie gminy funkcjonuje najwięcej mikroprzedsiębiorstw a przeważającą formą działalności są budownictwo oraz handel i motoryzacja.

Rozwój gminy i infrastruktura techniczna

Zakłada się, że gmina Włocławek w części zachowa rolniczy charakter albowiem warunki rozwoju rolnictwa wpływają na poziom dochodów ludności gminy.

W zakresie jakości wody w gminie, rozwiązaniem dla jej problemu we wschodniej części była rozbudowa i modernizacja stacji uzdatniania wody w Smólniku, Celem tego działania był montaż na terenie stacji nowych obudów studni głębinowych oraz 2 zbiorników retencyjnych wody uzdatnionej, ruruciągów i tuneli retencyjno-rozsączających.

W 2020 roku w gminie Włocławek zawarto umowę na roboty budowlane dotyczące 17 sztuk przydomowych oczyszczalni ścieków oraz podpisano zlecenie na opracowanie dokumentacji projektowo – kosztorysowej dla 6 sztuk przydomowych oczyszczalni ścieków. Zgodnie z zapisem GUS/BDL w 2020r. z oczyszczalni korzystało ogółem 2 320 osób.

Ponad to zlecono również opracowanie dokumentacji projektowo – kosztorysowej na zadanie pn. „Budowa sieci wodociągowej w miejscowości Ładne” oraz zlecono rozbudowę infrastruktury wodno – kanalizacyjnej w Kruszynie ul. Akacyjowa, Topolowa, Bukowa; w Nowej Wsi ul. Rubinowa, w Warząchewce Królewskiej, Warząchewce Polskiej, Warząchewce Nowej, Modzerowie i Józefowie.

Na terenie gminy Włocławek wybudowano sieci wodociągowe w Warząchewce Polskiej przy ul. Sosnowej, obejmującą odcinek ok. 320 metrów oraz w Warząchewce Nowej obejmującą odcinek długości 350 metrów.

W omawianym okresie tj. 2020r. zawarto i zrealizowano umowy na opracowanie dokumentacji projektowo – kosztorysowej na sieć wodociągową i kanalizacyjną na ul. Topazowej i ul. Rubinowej w Nowej Wsi oraz na budowę sieci wodociągowej na ulicy Topolowej w Kruszynie

Ochrona środowiska/powietrza

Na terenie gminy Włocławek występuje zagrożenie powodziowe, szczególnie na obszarach depresyjnych gminy z wysokim potencjałem zagrożenia powodziowego. Warunkiem koniecznym do zapewnienia odpowiedniego poziomu bezpieczeństwa przeciwpowodziowego na terenach szczególnie zagrożonych powodzią jest m.in. wprowadzenie zakazu zabudowy na tych obszarach, utrzymanie w dobrym stanie urządzeń melioracyjnych, ograniczenie działalności gospodarczej głównie do funkcji rolniczych. Dodatkowo do zadań własnych gminy należy zapewnienie porządku publicznego i bezpieczeństwa obywateli oraz ochrona przeciwpowodziowa.

Kapitał społeczny

Na terenie gminy Włocławek prężnie działa Gminny Ośrodek Kultury, który współpracuje z Kołami Gospodyń Wiejskich, co przekłada się na upowszechnianie kultury wśród mieszkańców oraz przygotowanie społeczeństwa do aktywnego uczestnictwa i współtworzenia życia gminy. Wśród organizacji pozarządowych na terenie gminy Włocławek działają również liczne Stowarzyszenia, jednostki Ochotniczej Straży Pożarnej oraz Zespoły folklorystyczne, które swoją działalnością przyczyniają się do rozpowszechniania i rozwoju kultury fizycznej, ochrony i promowania zdrowia, podtrzymywania tradycji, wsparcia osób z rodzin najbardziej potrzebujących, propagowania kultury i sztuki.

Działalność organizacji pozarządowych jest ważnym ogniwem społeczeństwa demokratycznego i stanowi bazę dla rozwoju społeczności lokalnych. Współpraca organów administracji publicznej i organizacji pozarządowych, zgodnie z art. 5 ustawy z dnia 24 kwietnia 2003r. o działalności pożytku publicznego i o wolontariacie (Dz.U. z 2020r. poz. 1057 z późn. zm.), może polegać m.in. na

wzajemnym informowaniu się o planowanych kierunkach działalności i współdziałania w celu zharmonizowania tych kierunków, konsultowaniu projektów aktów normatywnych w dziedzinach dotyczących działalności statutowej organizacji, a także na tworzeniu wspólnych zespołów o charakterze doradczym i inicjatywnym.

Wzajemny przepływ informacji i nawiązanie merytorycznej współpracy władz gminy z przedstawicielami sektora pozarządowego stwarza korzystny klimat prowadzący do obustronnej edukacji, a w konsekwencji do poszerzenia obszarów działania.

Opracowanie dokumentu:

Do opracowania Strategii Rozwoju gminy Włocławek wykorzystana została metoda zdefiniowania kluczowych obszarów rozwoju gminy Uniwersytetu Technicznego w Wiedniu, którą stosuje się do oceny „poziomu inteligencji miast”. Zgodnie z tym podejściem „Smart City” to miasto dobrze radzące sobie w 6 kluczowych obszarach rozwoju miast, zbudowane na "inteligentnym" połączeniu zasobów i działań włączonych w proces decyzyjny, niezależnych i świadomych obywateli”.

Dla potrzeb niniejszego dokumentu zmodyfikowano zapisy metody „Smart City”, dostosowując je do wymagań i potrzeb gminy wiejskiej.

W pracach nad strategią, w ocenie obecnego jej stanu, w badaniach potrzeb, identyfikacji problemów oraz wypracowaniu kierunków rozwojowych, punktem wyjścia były kluczowe obszary rozwoju gminy, wyodrębnione we wspomnianej metodologii.

Stosownie do okoliczności i charakteru podmiotu wszystkie rozwiązania zmodyfikowano i przystosowano do warunków gminy Włocławek, biorąc pod uwagę jej specyfikę, położenie, strukturę mieszkańców, rodzaje prowadzonej działalności gospodarczej.

W trakcie spotkań i konsultacji on-line oraz wymiany korespondencji przyjęto poniższe założenia:

- a) Na rozwój gminy należy patrzeć z perspektywy pojedynczego mieszkańca – inicjatora i odbiorcy zmian.
- b) Strategia uwzględnia lokalny charakter funkcji pełnionych przez gminę Włocławek.
- c) Strategia nie odnosi się do wszystkich dziedzin funkcjonowania gminy.
- d) Dobór wskaźników ma zapewnić możliwość pomiaru stopnia osiągnięcia wyznaczonych celów.
- e) Szerokie podejście do rozwoju gminy – dokument nie ogranicza się do zadań i kompetencji samorządu.
- f) System realizacji oparty będzie o programy wdrożeniowe zawierające konkretne rozwiązania i przedsięwzięcia.
- g) **PARTYCYPACJA SPOŁECZNA** na każdym etapie budowy i wdrażania Strategii.

3. Kluczowe obszary rozwoju Gminy Włocławek

- **OBSZAR I – świadomość obywatelska, usługi publiczne i społeczne, wydajna i transparentna administracja, wizerunek gminy. Obszar ten określamy jako: **sprawne i efektywne zarządzanie gminą Włocławek.****
- **OBSZAR II – edukacja, ciągłe uczenie się, różnorodność kulturowa, otwartość. Obszar ten określamy jako: **aktywni, otwarci i kompetentni obywatele gminy Włocławek.****

- OBSZAR III - kultura, wypoczynek, sport, zdrowie, bezpieczeństwo, warunki mieszkaniowe, spójność społeczna. Obszar ten określamy jako: **przyjazne warunki życia w gminie Włocławek**.
- OBSZAR IV – jakość powietrza, świadomość ekologiczna, zrównoważone gospodarowanie zasobami. Obszar ten określamy jako: **środowisko naturalne bezpieczne dla zdrowia i życia w gminie Włocławek**.
- OBSZAR V – transport lokalny, dostępność krajowa i międzynarodowa, infrastruktura informacyjno-komunikacyjna, zrównoważenie systemu transportowego. Obszar ten określamy jako: **nowoczesny transport i komunikacja w gminie Włocławek**.
- OBSZAR VI - innowacyjność, przedsiębiorczość, wydajność, rynek pracy, integracja międzynarodowa. Obszar ten określamy jako: **nowoczesna gospodarka w gminie Włocławek**.

4. Udział mieszkańców

Dokument był tworzony w oparciu o ambicje społeczności lokalnej (atrakcyjność i poziom rozwoju w porównaniu z innymi gminami polskimi i europejskimi), przy jednoczesnym spojrzeniu na rozwój gminy Włocławek z perspektywy pojedynczego mieszkańca, jego potrzeb i wpływu na funkcjonowanie gminy. Było to możliwe tylko dzięki włączeniu mieszkańców w proces aktualizacji Strategii i zastosowaniu wielu narzędzi partycypacji społecznej na każdym etapie prac.

Strategie partycypacyjne budują świadomość, że gmina to dobro wspólne, a nie suma prywatnych własności. Nie unikniemy jednak pojawiania się rozbieżnych opinii i konfliktu interesów różnych użytkowników gminy.

Tabela 1 Zakres partycypacji Interesariuszy pracy nad projektem

DEBATY Wizja gminy Włocławek Wizja gminy w poszczególnych obszarach	BADANIA ANKIETOWE Wizja gminy Działania do realizacji
ZESPOŁY ROBOCZE Obszary rozwoju gminy Analiza SWOT Cele do osiągnięcia Mierniki Działania do realizacji	SPOTKANIA Z MIESZKAŃCAMI Działania do realizacji

Źródło: Opracowanie własne

Konflikty są wpisane w funkcjonowanie gminy, dlatego tak ważne są przestrzenie, w których można je przedyskutować i spróbować znaleźć rozwiązania. Współtworzenie Strategii rozwoju było znakomitą do tego okazją. Jednocześnie włączenie w dyskusję osób reprezentujących różnorodne poglądy pozwoliło na przełamywanie schematów w myśleniu i działaniu. W taki sposób wzmacniamy poczucie wspólnoty gminnej.

Poniżej zestawiono przykłady konfliktów:

Tabela 2 Przykłady konfliktów

INTERES POJEDYNCZEGO MIESZKAŃCA GMINY WŁOCŁAWEK	INTERES GRUPOWY MIESZKAŃCÓW GMINY WŁOCŁAWEK
Indywidualna komunikacja samochodowa	Komunikacja publiczna/rowerzyści/piesi

INTERES POJEDYNCZEGO MIESZKAŃCA GMINY WŁOCŁAWEK	INTERES GRUPOWY MIESZKAŃCÓW GMINY WŁOCŁAWEK
Tereny inwestycyjne dla przedsiębiorców	Zachowanie środowiska przyrodniczego
Działalność gospodarcza	Przyjazna przestrzeń
Zabudowa mieszkaniowa i użytkowa	Zachowanie bioróżnorodności
Funkcjonalność nowoczesnej gminy	Zachowanie dziedzictwa historycznego
Kultura twórców funkcjonujących w gminie	Kultura odbiorców – mieszkańców
Tworzenie miejsc pobytu dla osób dotkniętych bezdomnością, problemami wychowawczymi, uzależnieniami od alkoholu i innych środków psychoaktywnych	Poczucie bezpieczeństwa mieszkańców z sąsiedztwa

Źródło: Opracowanie własne

5. Struktura dokumentu

Dokument „Strategia rozwoju gminy Włocławek na lata 2021-2030” opisuje zasadnicze, pożądane dla rozwoju gminy Włocławek zmiany. Zawarte w nim cele obejmują tylko część zadań i funkcji realizowanych przez samorząd gminny. Jednocześnie, dzięki szerokiemu podejściu do zagadnień rozwoju gminy, dokument zawiera zamierzenia dotyczące dziedzin, które nie wchodzą w ustawowy zakres działania samorządu, ale zostały uznane za kluczowe dla prawidłowego rozwoju gminy. Można tu wymienić m.in.: szkolnictwo, rozwój firm, komunikację regionalną, usługi świadczone przez podmioty prywatne. Jednak również w tych obszarach rola samorządu jest znacząca: inicjowanie działań, budowanie platform współpracy, koordynowanie działań podejmowanych w wielu dziedzinach i przez różne podmioty, tworzenie warunków i podstaw do działań organizacji społecznych, itp.

Zaktualizowana Strategia rozwoju gminy Włocławek jest dokumentem definiującym kierunki rozwoju gminy w perspektywie 2030 roku, nie zawiera natomiast konkretnych rozwiązań – zadań i przedsięwzięć. Rozwinięciem zapisów Strategii będą programy wdrożeniowe zawierające szczegółowe i konkretne projekty.

Tabela 3 Schemat ideowy budowy Strategii

Obszary kluczowe	WIZJA	Obszary kluczowe I - VI
Cele kierunkowe		Programy wdrożeniowe
Cele operacyjne		

Źródło: Opracowanie własne

6. Do kogo skierowana jest Strategia?

Inicjatorami i odbiorcami zmian zapisanych w Strategii są przede wszystkim mieszkańcy gminy Włocławek. Dokument tworzony był z przeświadczeniem, że wdrożenie tych propozycji przyczyni się do poprawy jakości życia mieszkańców gminy i stworzenia warunków dla ich wszechstronnego rozwoju. Dzięki temu będą mogli odnaleźć się we współczesnym, coraz bardziej skomplikowanym świecie oraz organizować swoje życie w gminie i poza jej granicami.

Zawarte w wizji sformułowanie „mieszkanki i mieszkańcy” podkreśla stosowanie przy realizacji Strategii zasady równości wszystkich obywateli, niezależnie od wieku, płci, niepełnosprawności, pochodzenia, religii, światopoglądu czy orientacji seksualnej.

Beneficjentami zmian będą zarówno mieszkańcy gminy, jak również przyjeżdżający do pracy i szkół, korzystający z usług, spędzający tu czas wolny. Nasze ambicje ponadlokalności i metropolitalności, to przede wszystkim otwartość na innych.

Szczególnie istotne jest nastawienie na wzmacnianie i rozwijanie współpracy w ramach porozumień i stowarzyszeń lokalnych. Strategia stanowi źródło informacji o pożądanych kierunkach zmian, jest deklaracją starań o ich realizację. Jest także zaproszeniem do współpracy przy realizacji wyznaczonych celów dla mieszkańców, instytucji, organizacji i firm. Strategia może być też inspiracją dla ich własnych planów i inicjatyw mających na celu stałe podwyższanie jakości życia i pracy mieszkańców gminy i podmiotów funkcjonujących na jej obszarze.

II. Gmina Włocławek w 2030 roku

1. Wizja gminy Włocławek

**GINA WŁOCŁAWEK w 2030 roku
będzie gminą, zapewniającą swoim mieszkańcom
najlepsze warunki rozwoju na każdym etapie życia, przez co stanie się dobrym
miejszem do życia, pracy i wypoczynku.**

Spełnienie wizji to gmina Włocławek ludzi otwartych na innych i ciekawych świata, posiadających wysokie kompetencje i umiejętności, dzięki którym będą mogli realizować swoje aspiracje i życiowe zamierzenia w miejscu, które sobie wybiorą. Jednocześnie możliwości rozwoju oraz jakość życia w gminie sprawią, że stanie się ona bardziej atrakcyjna i będzie przyciągać nowych mieszkańców z innych ośrodków, w tym przede wszystkim z Miasta Włocławka.

Jej urzeczywistnienie to również społeczność gminy, budująca swoją tożsamość na bazie naturalnej różnorodności oraz tworząca więzi, wspólnie rozwiązując problemy i rodzące się konflikty.

Tak określona wizja to także nasza świadomość i akceptacja charakteru gminy Włocławek – gminy oferującej usługi i pełniące ważne funkcje w zakresie kultury, gospodarki, edukacji, opieki zdrowotnej, sportu, transportu, administracji i wielu innych.

W ramach rozwoju, gmina Włocławek inwestuje w odnawialne źródła energii. Dzięki funduszom unijnym na jej terenie wykonano już ponad 20 mikroinstalacji fotowoltaicznych a w najbliższym czasie powstaną łącznie 44 nowe instalacje. Poprzez inwestowanie w fotowoltaikę przyczyniamy się do zmniejszenia zanieczyszczenia powietrza, gdyż panele nie emitują CO₂ ani żadnych innych szkodliwych substancji.

Inwestowanie w odnawialne źródła energii, to przejaw nie tylko dbałości o środowisko, ale również oszczędności, ograniczania kosztów w gospodarstwach domowych. Dzięki zastosowaniu tych rozwiązań mieszkańcy będą mniej płacić za energię elektryczną oraz ogrzewanie.

W dniu 25 sierpnia 2020 roku podpisana została umowa między Gminą Włocławek a firmą SolarSpot Sp. z o. o. z siedzibą w Komornikach na wykonanie zadania pn. Montaż mikroinstalacji fotowoltaicznych na terenie gminy Włocławek.

Wykonawca dostarcza i montuje 44 mikroinstalacje fotowoltaiczne na terenie gminy Włocławek w ramach współfinansowania z Europejskiego Funduszu rozwoju Regionalnego w ramach Osi priorytetowej 3. Efektywność energetyczna i gospodarka niskoemisyjna w regionie Działanie 3.1. Wspieranie wytwarzania i dystrybucji energii pochodzącej ze źródeł odnawialnych Regionalnego Programu Operacyjnego Województwa Kujawsko – Pomorskiego na lata 2014 – 2020.

W dniu 9 oraz 13 października odbyły się odbiory częściowe 24 sztuk wykonanych do tej pory instalacji.

2. Wyzwania rozwojowe, którym sprostają Mieszkańcy gminy Włocławek

- Nowoczesny, dostosowany do potrzeb współczesności i przyszłości system kształcenia.
- Wzrost aktywności zawodowej i pozazawodowej Mieszkańców gminy.
- Umocnienie pozycji gminy Włocławek w powiecie i regionie.
- Poprawa jakości przestrzeni publicznych.
- Zahamowanie spadku liczby ludności.
- Rozwój konkurencyjnej i innowacyjnej gospodarki.
- Poprawa jakości środowiska przyrodniczego.
- Dostosowanie gminy do zmian klimatu oraz ograniczenie jego wpływu na dalsze zmiany.
- Poprawa dostępności dóbr i usług w gminie dla osób z ograniczeniami.

3. Obszary analizowane w diagnozie gminy Włocławek

Tabela 4 Obszary analizowane w Diagnozie gminy Włocławek

Sfera społeczna		Sfera gospodarcza		Sfera przestrzenna	
Lp.	Analizowane zagadnienia	Lp.	Analizowane zagadnienia	Lp.	Analizowane zagadnienia
1.	Demografia	1.	Rynek pracy	1.	Położenie geograficzne
2.	Edukacja	2.	Bezrobocie	2.	Podział administracyjny
3.	Kultura	3.	Rolnictwo – produkcja rolna	3.	Środowisko przyrodnicze
4.	Sport	4.	Podmioty gospodarcze	4.	Drogi
5.	Aktywność zawodowa	5.	Potencjał inwestycyjny	5.	Mieszkalnictwo
6.	Pomoc społeczna	6.	Turystyka	6.	Woda i wodociągi, kanalizacja
7.	Ochrona zdrowia	7.	Zrzeszenia przedsiębiorców	7.	Gaz i gazociągi
8.	Organizacje pozarządowe	8.	Specyficzne firmy lokalne	8.	Energia elektryczna – OZE
9.	Dziedzictwo kulturowe	9.	Dziedzictwo kult. – biznes	9.	Telekomunikacja
10.	Świadomość ekologiczna	10.	Gospodarka odpadami	10.	Zanieczyszczenie śmieciami

Źródło: Opracowanie własne

W trakcie analiz i spotkań wzięto pod uwagę występowanie obszarów funkcjonalnych. Zgodnie z art. 5, pkt. 6a Ustawy o zasadach prowadzenia polityki rozwoju, „obszar funkcjonalny to obszar, na którym występuje względnie wyodrębniający się, intensywny i otwarty system powiązań społecznych, gospodarczych lub przyrodniczych, uwarunkowanych cechami środowiska geograficznego (przyrodniczego i antropogenicznego); szczególnym typem obszaru funkcjonalnego jest **miejski obszar funkcjonalny**”.

Strategia rozwoju gminy jako dokument powinna być zgodna z założeniami opisanymi w dokumencie pn. „Strategii Rozwoju Województwa Kujawsko-Pomorskiego do 2030 roku - Strategia Przyspieszenia 2030+”.

Zgodnie z art. 39a Ustawy o planowaniu i zagospodarowaniu przestrzennym w celu zapewnienia spójności plan zagospodarowania przestrzennego województwa dostosowuje się do

strategii rozwoju województwa po jej aktualizacji, w zakresie, w jakim aktualizacja strategii dotyczy sytuacji przestrzennej województwa.

Diagnoza stanowi część tworzonej strategii. Wnioski z przeprowadzonej diagnozy przedstawiono w Strategii Rozwoju Gminy Włocławek jako zdefiniowane problemy do rozwiązania.

III. Uwarunkowania rozwojowe

Uwarunkowania rozwojowe decydują o możliwościach jakie mogą wykorzystywać mieszkańcy, w szczególności ci aktywni oraz przedsiębiorcy prowadzący działalność gospodarczą. Do zdefiniowania warunków rozwojowych wykorzystujemy powszechnie stosowaną metodę SWOT, zawierającą czynniki składowe zewnętrzne i wewnętrzne, tj.

- 1) Mocne strony to wszystko to, co wynika z czynników wewnętrznych gminy i stanowi jej atut, zaletę, coś co świadczy o jej przewadze nad innymi gminami.
- 2) Słabe strony to z kolei wszystko to jest wadą i słabością gminy, co stanowi jej problem, również wynikający z czynników wewnętrznych.
- 3) Szanse to wszystko to, co może przyczynić się do zmiany na lepsze.
- 4) Zagrożenia nazywamy to co może stanowić niebezpieczeństwo zmiany na gorsze.

Szanse i zagrożenia wynikają (w przeciwieństwie do mocnych i słabych stron) z czynników zewnętrznych.

1. Atuty – mocne strony gminy Włocławek

Mocne strony = atuty w gminie Włocławek to elementy składające się na spójny wizerunek obejmujący sfery: społeczną, gospodarczą i przestrzenną. Szczególnie należy uwypuklić walory przyrodnicze, ciągle jeszcze dostatecznie niewykorzystany potencjał Zalewu Włocławskiego

Atuty gminy Włocławek to:

- 1) Realizacja usług publicznych.
- 2) Współpraca z samorządami (samorząd – firmy).
- 3) Narzędzia partycypacji społecznej.
- 4) Jakość nauczania w szkołach.
- 5) Sieć szkolna (Kruszyn, Smólnik), baza lokalowa i wyposażenie szkół, szkoły niepubliczne.
- 6) Oferta spędzania czasu wolnego .
- 7) Oferta rekreacja i sport dla dzieci.
- 8) Węzły transportowe – A1.
- 9) Marki w sferze gospodarki -Instal projekt, Lotnisko w Kruszynie.
- 10) Tereny inwestycyjne i do zabudowy.
- 11) Walory przyrodnicze – Zalew Włocławski.
- 12) Sieć świetlic wiejskich.
- 13) Aktywność społeczna.
- 14) Archeologia i pomniki przyrody.
- 15) Zalew Włocławski (dostęp do 3 jezior).
- 16) Gospodarka odpadami.
- 17) Potencjał rozwoju budownictwa mieszkaniowego.
- 18) Tradycje i zwyczaje – kultywowanie.

- 19) Decyzje budowlane WZiZT/Warunki zabudowy.
- 20) Decyzje środowiskowe OZE.
- 21) Mapa stowarzyszeń.

2. Słabości – słabe strony gminy Włocławek

Słabe strony gminy Włocławek ogniskują się wokół stanu i obciążenia układu drogowego w kontekście ponadnormatywnego ich wykorzystywania przez leśników i rolników. W ramach spotkań podkreślano też kwestię wykorzystywania samochodów osobowych. W tym aspekcie należy rozważyć możliwość ich zastąpienia dobrze sformatowaną komunikacją publiczną.

Gmina Włocławek cechuje się niskim poziomem rozwoju społecznego oraz obszarami negatywnej sytuacji społeczno-gospodarczej wymagającej podjęcia dodatkowych działań w związku z ponadprzeciętnym natężeniem starzenia się społeczeństwa do 2030r.

Do słabych stron gminy Włocławek należą:

1. Ogrzewanie węglowe – kopciuchy
2. Rozproszenie danych – sprawność zarządzania
3. Niska dostępność przestrzeni publicznej
4. Standard zasobów mieszkaniowych
5. Działania w zakresie ekologii
6. Publiczny transport zbiorowy
7. Przedsiębiorczość firmy/1000
8. Indywidualny transport samochodowy
9. Ścieżki pieszo – rowerowe
10. Modernizacja dróg gminnych
11. Frekwencja – wybory krajowe, referenda
12. Utrudniony dostęp do leczenia specjalistycznego
13. Obciążenie dróg – gospodarka leśna
14. Obciążenie dróg – samochody ciężarowe
15. Obciążenie dróg – maszyny rolnicze

3. Szanse w otoczeniu gminy Włocławek

Szanse zasadniczo wynikają z otoczenia społecznego i gospodarczego. Tym samym w niewielkim stopniu są następstwem aktywnej polityki samej gminy. Gmina ma wpływ na ich wykorzystanie poprzez stwarzanie odpowiednich warunków do ich adaptacji.

W trakcie spotkań dotyczących opracowania dokumentu Strategii dla gminy Włocławek, wskazywano na znaczenie świadomości obywatelskiej, która decyduje o dokonywaniu wyborów przez mieszkańców. Takie wybory nierzadko wpływają na poziom życia w gminie.

Szanse w otoczeniu gminy Włocławek to:

1. Społeczeństwo informacyjne
2. Organizacje pozarządowe
3. Świadomość obywatelska
4. Kreatywność w gospodarce kraju

5. Polityka UE w zakresie ekologii
6. Sąsiedztwo Brzeskiej Strefy Gospodarczej
7. Tempo rozwoju gospodarczego kraju
8. Świadomość zrównoważonego rozwoju – KPO
9. Usługi zewnętrzne na spędzanie czasu wolnego
10. Transport multimodalny
11. Integracja społeczna osób wykluczonych
12. Możliwość pozyskania większych środków wewnętrznych
13. Agroturystyka (praca za zapłatę) – alternatywa
14. Centrum Integracji Wiejskiej w Smólniku i Centrum Integracji Społecznej w Kruszynie.
15. Nowe firmy na terenie gminy
16. Migracja do wsi wokół miasta Włocławka
17. Potencjał kulturowy i historyczny
18. Potencjalny rozwój gminy Włocławek

4. Zagrożenia w otoczeniu gminy Włocławek

Zagrożenia w przypadku gminy Włocławek związane są głównie z niestabilną sytuacją geopolityczną oraz skokowym wzrostem cen czynników energetycznych, które w dłuższym horyzoncie czasowym mogą spowodować postępującą destabilizację.

Wśród zagrożeń gminy Włocławek występują:

1. Zahamowanie trendu wzrostu demograficznego
2. Skokowy wzrost cen m.in. energii elektrycznej i paliw
3. Niestabilna sytuacja polityczna na wschodzie Europy
4. Niestabilność krajowych regulacji prawnych
5. Niekorzystne skutki zmian klimatu
6. Niska świadomość proekologiczna obywateli
7. Prawo niesprzyjające ekologii
8. Brak specjalistów o pożądanym poziomie kwalifikacji
9. Konkurencja sąsiednich gmin w pozyskiwaniu inwestorów (Brześć Kujawski)
10. Kryzys gospodarczy – inflacja
11. Program socjalny – bariera dla aktywności zawodowej
12. Struktura ludności – przewaga ludzi w wieku poprodukcyjnym
13. Wzrost cen i kosztów utrzymania
14. Niski poziom systemu opieki zdrowotnej
15. Nieprzewidywalność COVID 19
16. (Stany epidemiologiczne)

IV. Plan strategiczny

1. Prawo lokalne wyznaczające kierunki rozwoju

Strategia rozwoju gminy Włocławek uwzględnia dokumenty uchwalone przez Sejmik Województwa Kujawsko-Pomorskiego i Zarząd Województwa Kujawsko-Pomorskiego, które wyznaczają kierunki rozwoju lub określają ramy prowadzenia działań prorozwojowych, w szczególności:

- Program ochrony powietrza (Uchwała nr XXIII/340/20 Sejmiku Województwa Kujawsko-Pomorskiego z dnia 22 czerwca 2020r.
- Uchwała nr 34/1474/21 Zarządu Województwa Kujawsko-Pomorskiego z dnia 2 września 2021r. w sprawie przyjęcia wytycznych dotyczących zachowania spójności projektów strategii rozwoju gmin oraz strategii rozwoju ponadlokalnego sporządzanych na terenie województwa kujawsko-pomorskiego z ustaleniami Strategii Przyspieszenia 2030+.
- Uchwała nr XXVIII/399/20 Sejmiku Województwa Kujawsko-Pomorskiego z dnia 21 grudnia 2020r. w sprawie przyjęcia Strategii rozwoju województwa Kujawsko-Pomorskiego do 2030 roku – Strategia Przyspieszenia 2030+.
- Uchwała nr 19/740/21 Zarządu Województwa Kujawsko-Pomorskiego z dnia 18 maja 2021r. w sprawie przyjęcia projektu uchwały zmieniającej uchwałę w sprawie wprowadzenia na obszarze województwa kujawsko-pomorskiego ograniczeń i zakazów w zakresie eksploatacji instalacji, w których następuje spalanie paliw.
- Uchwała Semiku Województwa Kujawsko-Pomorskiego nr LIII/814/14 z dnia 29 września 2014r. w sprawie uchwalenia „Planu zrównoważonego rozwoju publicznego transportu zbiorowego dla Województwa Kujawsko - Pomorskiego”.
- Plan gospodarowania wodami na obszarze dorzecza Wisły – Rozporządzenie Rady Ministrów z dnia 18 października 2016r.
- Plan zarządzania Ryzykiem Powodziowym dla obszaru dorzecza Wisły – Rozporządzenie Rady Ministrów z 18 października 2016r.
- Plan przeciwdziałania skutkom suszy, Ustawa z dnia 20 lipca 2017r. – Prawo wodne.

2. Obszary Strategicznej Interwencji

„Krajowa Strategia Rozwoju Regionalnego 2030” podtrzymuje wprowadzoną w „KSRR 2010-2020” ideę obszarów strategicznej interwencji OSI. Obszary te są bezpośrednio związane z zasadą koncentracji terytorialnej, która jest definiowana jako „ukierunkowanie interwencji w ramach polityki regionalnej na rzecz wsparcia ograniczonej liczby terytoriów”.

„Krajowa Strategia Rozwoju Regionalnego 2030” dopuszcza na poziomie polityki regionalnej danego województwa identyfikację obszarów strategicznej interwencji jako odpowiedzi na problemy rozwojowe, o ile będzie się to wiązało z zapewnieniem konkretnych instrumentów wsparcia lub mechanizmów uzgodnień.

Wskazać należy, że w oparciu o te zapisy, miasto Włocławek znajduje się na zaktualizowanej imiennej liście 139 miast średnich tracących funkcje społeczno-gospodarcze. Należy do miast stagnujących, co oznacza umiarkowane powiększanie niekorzystnego dystansu, czyli zła sytuacja społeczno-gospodarcza.

Według Strategii rozwoju województwa Kujawsko-Pomorskiego do 2030 roku – Strategia Przyspieszenia 2030+ oraz zgodnie z Krajową Strategią Rozwoju Regionalnego 2030 wśród Obszarów Strategicznej Interwencji = OSI, identyfikuje się obszary zagrożone trwałą marginalizacją, będące w większości obszarami wiejskimi. Obszary takie cechuje: koncentracja czynników społeczno-gospodarczych negatywnie wpływających na dynamikę ich rozwoju. Ograniczona dostępność przestrzenna, transportowa do ośrodków wojewódzkich, regionalnych determinuje brak możliwości efektywnego korzystania z bodźców rozwojowych, generowanych przez duże ośrodki miejskie.

W województwie Kujawsko-Pomorskim polityka terytorialna w ujęciu regionalnym ma być realizowana z perspektywy 5 poziomów, przy czym poziom III, do którego zaliczono gminę Włocławek, związany jest m.in. z budowaniem relacji wewnętrznych i podnoszeniem potencjału rozwojowego miejskich obszarów funkcjonalnych ośrodków regionalnych (m.in. Włocławek), rozwojem potencjału gospodarczego, rozwojem instytucji rozwoju społecznego, projektami integrującymi transportowo, infrastrukturalnie i funkcjonalnie gminy Miejski Obszar Funkcjonalny (MOF) z ośrodkami rdzeniowymi. Na tym poziomie wyróżnia się trzy Obszary Prowadzenia Polityki Terytorialnej (OPPT), m.in. Miejski Obszar Funkcjonalny Włocławka, który jako ośrodek regionalny wspomaga ośrodki stołeczne w zakresie funkcji gospodarczych oraz niektórych funkcji społecznych.

Dla tego poziomu polityki terytorialnej szczególnie dedykowanymi kategoriami interwencji są:

- przełamywanie szeregu niekorzystnych zjawisk społecznych i gospodarczych, w tym utrudniony dostęp do usług publicznych,
- rozwój potencjału gospodarczego – tworzenie nowych miejsc pracy, wspieranie działalności badawczo-rozwojowych na rzecz przemysłu, reindustrializacja, logistyka, rozwój istniejących terenów inwestycyjnych lub w uzasadnionych lokalizacjach – wyznaczenie nowych, zwiększenie potencjału turystycznego, rozwijanie rynków pracy o znaczeniu regionalnym,
- rozwój instytucji rozwoju społecznego z zakresu edukacji, ochrony zdrowia, kultury, sportu, pomocy społecznej, mających znaczenie ponadlokalne oraz znaczenie regionalne, a nieuwzględnionych w ramach poziomu I i nienależących do zadań poziomu IV,
- projekty integrujące transportowo, infrastrukturalnie i funkcjonalnie gminy Miejski Obszar Funkcjonalny (MOF) z ośrodkami rdzeniowymi, w tym rozwój aglomeracyjnego transportu publicznego,
- rozwój miejskiego transportu publicznego w ośrodkach rdzeniowych,
- porządkowanie struktury funkcjonalno-przestrzennej – estetyzacja zagospodarowania, deglomeracja przemysłu z centrów miast i ze stref intensywnej zabudowy podmiejskiej.

Odnosząc się do zapisów Strategii rozwoju województwa Kujawsko-Pomorskiego do 2030 roku – Strategia Przyspieszenia 2030+, za realizację zadań dedykowanych dla poziomu III odpowiedzialne będą partnerstwa zawiązywane oddolnie przez jednostki samorządu terytorialnego (jst) (gminy, powiaty) w ramach poszczególnych obszarów funkcjonalnych. Do partnerstw zawiązywanych w ramach poszczególnych obszarów prowadzenia polityki terytorialnej (OPPT), mogą przystępować jednostki samorządu terytorialnego (jst), znajdujące się w granicach danego obszaru.

Położenie terenu i problemy występujące terenie gminy Włocławek:

Zgodnie z zapisem Strategii Przyspieszenia 2030+, na terenie gminy Włocławek może wystąpić problem suszy rolniczej – zgodnie z klimatycznym bilansem wodnym rolnictwa w latach 1970-2015 obszar gminy Włocławek można uznać za skrajnie niedoborowy.

3. Zdefiniowane cele operacyjne i kierunkowe

Zgodnie ze „Strategią Przyspieszenia 2030+” celem nadrzędnym jest „Jakość życia typowa dla wysokorozwiniętych regionów europejskich”. Cel ten można osiągnąć poprzez koncentrację działań w kilku obszarach tematycznych rozwoju, m.in.:






- **Obszar Społeczeństwo** – w ramach tego obszaru, dążyć będziemy do poprawy szeroko rozumianego poziomu rozwoju społecznego, zwłaszcza w aspekcie zmian postaw społecznych i rozwoju edukacji.
W ramach tego obszaru cele operacyjne dotyczą edukacji, aktywności społecznej, zdrowia, kultury i sportu.
Temat edukacji jest integralną częścią problematyki związanej z kształtowaniem rozwoju społecznego w związku z czym dostrzec można bardzo dużą skalę potrzeb w tym zakresie.
- **Obszar Gospodarka** – w ramach tego obszaru, dążyć będziemy do rozwoju i unowocześnienia gospodarki jako warunku wzrostu konkurencyjności w aspekcie miejsca zamieszkania.
W ramach tego obszaru cele operacyjne dotyczą jakościowego i ilościowego rozwoju przedsiębiorczości.
- **Obszar Przestrzeń** – w ramach tego obszaru, dążyć będziemy do zapewnienia wysokiej jakości życia oraz konkurencyjności gospodarki, w tematach związanych z jakością przestrzeni województwa
W ramach tego obszaru cele operacyjne dotyczą dostępności usług, infrastruktury transportowej, przestrzeni dla rozwoju gospodarczego, wykorzystania potencjałów endogenicznych w rozwoju lokalnym.
- **Obszar Spójność** – w ramach tego obszaru, dążyć będziemy do zapewnienia wysokiej sprawności funkcjonowania systemu społeczno-gospodarczego aby przestrzeń, m.in. województwa była spójna komunikacyjnie, bezpieczna i odporna na zagrożenia.
W ramach tego obszaru cele operacyjne dotyczą informatyzacji=cyfryzacji, bezpieczeństwa publicznego, transportu publicznego i współpracy na rzecz rozwoju regionu.

Poniżej scharakteryzowane zostały obszary charakterystyczne dla gminy Włocławek.

Tabela 5 Zestawienie celów operacyjnych i kierunkowych

Cele kierunkowe		Cele operacyjne		Wpływ gminy na osiągnięcie celu
OBSZAR I SPRAWNE I EFEKTYWNE ZARZĄDZANIE GMINĄ				
I.1.	Społeczeństwo obywatelskie	I.1.1.	Powszechność udziału mieszkańców w wyborach różnych szczebli	3
		I.1.2.	Aktywny udział mieszkańców w decyzjach dotyczących funkcjonowania gminy Włocławek	3
I.2.	Gmina sprawnie zarządzana	I.2.1.	Wysoka jakość usług publicznych opartych na kapitale ludzkim i nowoczesnych technologiach	5
		I.2.2.	Mocne powiązania w ramach obszaru funkcjonalnego – Gminy Włocławek i Powiatu Włocławskiego	5
		I.2.3.	Gmina Włocławek wyróżniająca się gminą wiejską w powiecie i regionie	3
OBSZAR II AKTYWNI, OTWARCI I KOMPETENTNI OBYWATELE				
II.1.	Mieszkańcy rozwijający talenty i wykorzystujący umiejętności	II.1.1.	Wzrastający poziom edukacji w placówkach oświatowych na terenie gminy Włocławek	5
		II.1.2.	Dogodne warunki do wszechstronnego rozwoju i ustawicznego kształcenia mieszkańców gminy Włocławek	5

Cele kierunkowe		Cele operacyjne		Wpływ gminy na osiągnięcie celu
II.2.	Mieszkańcy otwarci i zaangażowani	II.2.1.	Silne i aktywne organizacje społeczne	3
		II.2.2.	Otwartość społeczności lokalnej na osoby z różnych kręgów kulturowych i społecznych	3
OBSZAR III PRZYJAZNE WARUNKI ŻYCIA				
III.1.	Aktywny i zdrowy tryb życia	III.1.1.	Zintegrowana opieka zdrowotna	1
		III.1.2.	Bogata oferta sportowo-rekreacyjna sprzyjająca aktywności mieszkańców gminy Włocławek	5
		III.1.3.	Szeroki udział mieszkańców w życiu kulturalnym gminy Włocławek	5
III.2.	Przyjazne warunki zamieszkania	III.2.1.	Wysoki poziom bezpieczeństwa mieszkańców gminy Włocławek	5
		III.2.2.	Podniesienie standardu budynków mieszkalnych w gminie wg danych BDL GUS	3
		III.2.3.	Przyjazne dla wszystkich mieszkańców rozwiązania funkcjonalne infrastruktury publicznej w gminie Włocławek	5
III.3.	Gmina Włocławek wrażliwa społecznie	III.3.1.	Wsparcie dla osób potrzebujących i zagrożonych wykluczeniem społecznym w gminie Włocławek	5
		III.3.2.	Wspieranie aktywizacji zawodowej w gminie Włocławek	3
OBSZAR IV ZDROWE I BEZPIECZNE ŚRODOWISKO				
IV.1.	Zrównoważone gospodarowanie zasobami środowiska	IV.1.1.	Ład przestrzenny w gminie Włocławek	5
		IV.1.2.	Czyste powietrze w gminie Włocławek	5
		IV.1.3.	Ochrona klimatu i adaptacja zmian klimatu w gminie Włocławek	5
		IV.1.4.	Wysoka jakość środowiska i zachowanie jego zasobów w gminie Włocławek	5
OBSZAR V NOWOCZESNY TRANSPORT I KOMUNIKACJA				
V.1.	Zrównoważony i spójny system transportowy	V.1.1.	Przyjazne, ekologiczne, funkcjonalne i bezpieczne rozwiązania transportowe w gminie Włocławek	5
		V.1.2.	Wewnętrzna i zewnętrzna dostępność transportowa w obszarze funkcjonalnym obejmującym gminę Włocławek i Powiat Włocławski	1
V.2.	E – dostępność	V.2.1.	Powszechność dostępu do infrastruktury komunikacyjno – informacyjnej w gminie Włocławek	1
OBSZAR VI NOWOCZESNA GOSPODARKA				
VI.1.	Konkurencyjna gospodarka	VI.1.1.	Atrakcyjne miejsca pracy w gminie Włocławek	1
		VI.1.2.	Dogodne warunki dla rozwoju rolnictwa i produkcji rolnej w gminie Włocławek	3
		VI.1.3.	Dogodne warunki dla rozwoju przedsiębiorczości w gminie Włocławek	3

Cele kierunkowe		Cele operacyjne		Wpływ gminy na osiągnięcie celu
		VI.1.4.	Rozwój sieci współpracy w układzie obejmującym obszar funkcjonalny – Gmina Włocławek i Powiat Włocławski	3
		VI.1.5.	Gmina Włocławek atrakcyjna turystycznie	3
VI.2.	Gmina otwarta na innowacje	VI.2.1.	Gmina Włocławek promująca lokalnych, innowacyjnych przedsiębiorców i wspierająca uzdolnioną młodzież	1
Brak	Mały	Średni	Ikony z liczbami obrazujące wpływ gminy na osiągnięcie celów, przygotowane w oparciu o ustawowe zadania gminy mają charakter poglądowy. Nie służą do bezpośredniego określenia procentowego udziału gminy w działaniach na rzecz realizacji celów. Wskazują natomiast konieczność współpracy różnych sektorów na rzecz ich osiągnięcia.	
				
	Duży	Wyłączny		
				

Źródło: Opracowanie własne

Projekt strategii rozwoju w zakresie ustaleń, wytycznych i rekomendacji odnosi się do gminy Włocławek. Szczegółowe rozwinięcie rekomendacji znajduje się w odpowiednich obszarach realizacyjnych.

4. Obszary realizacyjne

4.1. Sprawne i efektywne zarządzanie gminą

W 2030 roku gmina Włocławek oferuje wysokiej jakości usługi publiczne, powszechnie dostępne i wykorzystujące nowoczesne technologie. Na ich realizację wpływ mają mieszkańcy dzięki szerokiej partycypacji społecznej w podejmowaniu ważnych dla Gminy i mieszkańców decyzji. Dobrze funkcjonująca komunikacja pomiędzy mieszkańcami i administracją zbudowała wzajemne zaufanie.

Mieszkańcy gminy Włocławek wiedzą, że dzięki swojej aktywności i podejmowanym działaniom mają realny wpływ na funkcjonowanie swojej gminy. Lokalną społeczność z pełną świadomością można nazwać społeczeństwem obywatelskim, zaangażowanym w sprawy swojej ulicy, sołectwa, gminy, ale również regionu i kraju. Gmina Włocławek 2030 roku to część obszaru funkcjonalnego obejmującego Miasto Włocławek i Powiat Włocławski.

Tabela 6 Cele z obszaru I Sprawne i efektywne zarządzanie gminą

I.1.	Społeczeństwo obywatelskie	I.1.1.	Powszechność udziału mieszkańców w wyborach różnych szczebli
		I.1.2.	Aktywny udział mieszkańców w decyzjach dotyczących funkcjonowania gminy Włocławek
I.2.	Gmina sprawnie zarządzana	I.2.1.	Wysoka jakość usług publicznych opartych na kapitale ludzkim i nowoczesnych technologiach
		I.2.2.	Mocne powiązania w ramach obszaru funkcjonalnego – gminy Włocławek i Powiatu Włocławskiego
		I.2.3.	Gmina Włocławek wyróżniająca się gminą wiejską w powiecie i regionie

Źródło: Opracowanie własne

Propozycje planowanych programów wdrożeniowych:

- Zarządzanie kontaktami z mieszkańcami oraz rozwoju społeczeństwa obywatelskiego

- Działanie na rzecz rozwoju powiązań funkcjonalnych w obszarze obejmującym Miasto Włocławek i Powiat Włocławski
- Strategia marki gminnej
- Program działań promocyjnych i wizerunkowych gminy Włocławek
- Program cyfryzacji usług gminnych w gminie Włocławek

Tabela 7 Wskaźniki dla celu kierunkowego Społeczeństwo Obywatelskie

CEL I.1. SPOŁECZEŃSTWO OBYWATELSKIE					
Nr	Cele operacyjne	Wskaźniki	Wartość bazowa	Rok	Wartość docelowa
I.1.	Powszechność udziału mieszkańców w wyborach różnych szczebli	Frekwencja w wyborach do Rady gminy Włocławek	61,50%	2018	Powyżej średniej dla gmin wiejskich
		Frekwencja w wyborach do parlamentu Rzeczypospolitej Polskiej	55,16%	2019	Powyżej średniej dla gmin wiejskich
		Frekwencja w wyborach do Parlamentu Europejskiego	35,65%	2020	Powyżej średniej dla gmin wiejskich
I.2.	Aktywny udział mieszkańców w decyzjach dotyczących funkcjonowania gminy	Frekwencja w wyborach samorządowych 2018 r. https://wybory2018.pkw.gov.pl/pl/fr/ekwencja/2110/041813#f1000000	61,50 %	2018	Tendencja wzrostowa
		Liczba procesów konsultacyjnych prowadzonych w ciągu roku (<i>dane nie obejmują wyłożeń do publicznego wglądu miejscowych planów zagospodarowania przestrzennego</i>)	3	2020	Tendencja wzrostowa

Źródło: Opracowanie własne

Kierunki działań:

- Rozwój edukacji obywatelskiej dzieci i młodzieży (ze szczególnym uwzględnieniem zasad prawa i szeroko rozumianej ekonomii).
- Przeprowadzanie akcji i kampanii edukacyjno-informacyjnych dotyczących m.in.: roli mieszkańców w decydowaniu o otaczającym ich świecie, wzmacniania obywatelskiej odpowiedzialności oraz lokalnego patriotyzmu i tożsamości, oraz wspieranie kampanii informacyjnych o wyborach różnych szczebli.
- Przeprowadzenie dyskusji społecznej dotyczącej działalności Sołtysów i rad sołeckich i wypracowanie rozwiązań służących zwiększeniu zaangażowania mieszkanki i mieszkańców Gminy w ich działalność.
- Rozwój zróżnicowanych form partycypacji mieszkańców w decydowaniu o gminie Włocławek.
- Wypracowanie standardów i szerokiego katalogu narzędzi komunikacji z mieszkańcami.
- Wspieranie, w tym finansowe, działalności jednostek i organizacji społecznych.
- Wprowadzenie innowacji opartych na technologiach z wykorzystaniem dobrych praktyk regionalnych, krajowych i europejskich.
- Określenie standardów udostępniania danych publicznych oraz zakresu danych, które gmina powinna udostępniać mieszkańcom i odbiorcom instytucjonalnym. Promowanie wykorzystania otwartych danych i budowania rozwiązań ICT (technologie informacyjno-komunikacyjne) w oparciu o te dane. Utworzenie hurtowni danych oraz portalu otwartych danych o gminie Włocławek.
- Wypracowanie standardów przygotowania oraz schematów układu wieloletnich dokumentów rozwojowych.

Tabela 8 Wskaźniki dla celu kierunkowego gmina sprawnie zarządzana

CEL I.2. GMINA SPRAWNIE ZARZĄDZANA				
Cele operacyjne	Wskaźniki	Wartość bazowa	Rok	Wartość docelowa
Wysoka jakość usług publicznych opartych na kapitale ludzkim i nowoczesnych technologiach	Realizacja wydatków majątkowych w latach 2018-2021	13 009 430,07 zł.	2021	Tendencja wzrostowa
	Jednostki gminne podłączone do gminnej sieci informatycznej	80% budynków	2020	Tendencja wzrostowa
	Liczba odmownych decyzji o ustaleniu lokalizacji inwestycji celu publicznego	0	2021	Utrzymanie poziomu
Mocne powiązania funkcjonalne w ramach Obszaru Funkcjonalnego obejmującego Miasto Włocławek i Powiat Włocławski	Liczba porozumień zawartych z jednostkami samorządu terytorialnego i innymi podmiotami publicznymi	2	2021	Tendencja wzrostowa
	Liczba osób rozliczających się w gminie z podatku od nieruchomości rolnej i leśnej - liczba jednostek wymiarowych: - liczba złożonych deklaracji od nieruchomości rolnej i leśnej:	2 625 61	2021	Tendencja wzrostowa
Gmina Włocławek wyróżniająca się gminą wiejską w powiecie i regionie	Saldo migracji na pobyt stały mieszkańców gminy Włocławek	59 28	2020 2021	Wartość dodatnia
	Liczba osób z zagranicy osiedlających się w gminie	1 5	2020 2021	Tendencja wzrostowa

Źródło: Opracowanie własne

Kierunki działań:

- Standaryzacja i doskonalenie usług świadczonych przez Urząd Gminy Włocławek i gminne jednostki organizacyjne.
- Realizacja projektów e-urząd – zwiększenie wykorzystania nowoczesnych technologii informatycznych do zarządzania gminą Włocławek (*konsolidacja i unifikacja kluczowych rozwiązań technologiczno-informatycznych i komunikacji elektronicznej wszystkich jednostek gminnych oraz wspólne zarządzanie zasobami i rozwiązaniami informacyjno-komunikacyjnymi Gminy i jednostek, hurtownie danych, analizy BI (analitka biznesowa), IoT (Internet rzeczy), angażowanie społeczności lokalnej przez otwieranie i udostępnianie danych gminnych, elektroniczna usługa dla mieszkańców oraz procesów i procedur*).
- U uruchomienie zintegrowanego, interaktywnego systemu elektronicznego służącego komunikowaniu się gminy Włocławek z mieszkańcami – wielokanałowego centrum obsługi interesanta, pełniącego funkcje informacyjne oraz interwencyjne.
- Rozwój Systemu Informacji Przestrzennej.
- Stosowanie zasady wdrażania nowoczesnych i kompleksowych rozwiązań technologicznych w realizacji inwestycji gminnych.
- Zintegrowane podejście i koordynacja zagadnień rozwojowych.
- Angażowanie przedstawicieli uczelni wyższych w prace nad dokumentami strategicznymi oraz ich członkostwo w gremiach opiniotwórczych i doradczych.

- Wdrożenie zintegrowanego systemu monitorowania sytuacji społeczno- -gospodarczej Gminy, realizacji dokumentów strategicznych oraz oceny jakości usług publicznych.
- Kreowanie marki Gminy Włocławek oraz promocja Gminy w kraju i w regionie.
- Działania na rzecz integracji instytucjonalnej w ramach obszaru funkcjonalnego obejmującego Miasto Włocławek i Powiat Włocławski.
- Wdrażanie przedsięwzięć na rzecz wzmocnienia pozycji gminy Włocławek.

4.2. Aktywni otwarci i kompetentni obywatele

W 2030 roku gmina Włocławek może się poszczycić wysoką jakością kształcenia przygotowującego kadry dla gospodarki, dającego możliwość rozwoju własnego, poszerzania horyzontów, stwarzającego możliwość rozwoju zainteresowań i pasji, stanowiącego podwaliny do przyszłej aktywności pozazawodowej.

Mieszkańcy gminy Włocławek to społeczeństwo ludzi otwartych i zaangażowanych, gotowych do współpracy, co odzwierciedla aktywność organizacji społecznych, obejmujących swymi działaniami różnorodne sfery życia. Mieszkańcy są dumni ze swojej gminy, z silną tożsamością osadzoną w dziedzictwie kulturowym, bez kompleksów, ale też bez uprzedzeń.

Lokalną społeczność cechuje również tolerancja i empatia – gotowość do integracji osób z różnych kręgów kulturowych, co wzbogaca gminę. Pozwala to na rozwój w ramach silnej kosmopolitycznej metropolii zintegrowanej ze swoim obszarem funkcjonalnym.

Tabela 9 Cele z obszaru II Aktywni, otwarci i kompetentni obywatele

II.1.	Mieszkańcy rozwijający talenty i wykorzystujący umiejętności	II.1.1.	Wzrastający poziom edukacji w placówkach oświatowych na terenie gminy Włocławek
		II.1.2.	Dogodne warunki do wszechstronnego rozwoju i ustawicznego kształcenia mieszkańców gminy Włocławek
II.2.	Mieszkańcy otwarci i zaangażowani	II.2.1.	Silne i aktywne organizacje społeczne
		II.2.2.	Otwartość społeczności lokalnej w gminie Włocławek na osoby z różnych kręgów kulturowych i społecznych

Źródło: Opracowanie własne

Propozycje planowanych programów wdrożeniowych:

- Strategia Rozwoju Edukacji w gminie Włocławek
- Wieloletni program współpracy gminy Włocławek z organizacjami pozarządowymi, podmiotami pożytku publicznego oraz grupami społecznymi
- Program Działań na rzecz Równego Traktowania mieszkank i mieszkańców gminy Włocławek

Tabela 10 Wskaźniki dla celu kierunkowego Mieszkańcy rozwijający swoje talenty i wykorzystujący swoje umiejętności

CEL II.1. MIESZKAŃCY ROZWIJAJĄCY SWOJE TALENTY I WYKORZYSTUJĄCY SWOJE UMIEJĘTNOŚCI					
Nr	Cele operacyjne	Wskaźniki	Wartość bazowa	Rok	Wartość docelowa
I.1.	Wzrastający poziom edukacji w placówkach oświatowych na terenie gminy Włocławek	Średni wynik egzaminu ósmoklasisty w stosunku do średniej krajowej (Polska=100): <ul style="list-style-type: none"> ➤ z matematyki ➤ z języka polskiego ➤ z języka angielskiego 	36% 51% 33%	2020	Tendencja wzrostowa

CEL II.1. MIESZKAŃCY ROZWIJAJĄCY SWOJE TALENTY I WYKORZYSTUJĄCY SWOJE UMIEJĘTNOŚCI					
Nr	Cele operacyjne	Wskaźniki	Wartość bazowa	Rok	Wartość docelowa
		Liczba uczniów podejmujących naukę w szkołach średnich	587	2020	Tendencja wzrostowa
I.2.	Dogodne warunki do wszechstronnego rozwoju i ustawicznego kształcenia mieszkańców gminy Włocławek	Liczba uczestników (uczniów) wycieczek w ramach przedsięwzięcia MEiN „Poznaj Polskę”	119	2021	Tendencja wzrostowa

Źródło: Opracowanie własne

Kierunki działań:

- Rozbudowa i modernizacja infrastruktury placówek oświatowych w gminie Włocławek.
- Realizacja ponadstandardowych, innowacyjnych projektów edukacyjnych oraz wykorzystywanie nowoczesnych technik i technologii w procesie kształcenia.
- Tworzenie warunków w przestrzeni publicznej do wszechstronnego rozwoju dzieci i młodzieży: intelektualnego, fizycznego, rozwijającego talenty i zainteresowania.
- Poszerzanie bazy edukacji pozalekcyjnej oraz edukacji pozaszkolnej.
- Wspieranie edukacji uczniów ze specjalnymi potrzebami edukacyjnymi.
- Promocja i tworzenie warunków dla kształcenia przez całe życie (przekwalifikowanie, rozwijanie umiejętności, doksztalcenie, rozszerzanie wiedzy).
- Promowanie wśród mieszkańców gminy studiowania na uczelniach mających siedzibę w Bydgoszczy, Toruniu i innych lokalizacjach.

Tabela 11 Wskaźniki dla celu kierunkowego Mieszkańcy otwarci i zaangażowani

CEL II.2. MIESZKAŃCY OTWARCI I ZAANGAŻOWANI					
Nr	Cele operacyjne	Wskaźniki	Wartość bazowa	Rok	Wartość docelowa
II.1.	Silne i aktywne organizacje społeczne	Liczba zarejestrowanych KGW w tym zarejestrowanych od co najmniej 3 lat	5	2020	Tendencja wzrostowa
II.2.	Otwartość społeczności lokalnej na osoby z różnych kręgów kulturowych i społecznych	Liczba wszczętych postępowań w zakresie tzw. przestępstw popełnionych na tle nienawiści, homofobii oraz rasizmu z art. 119, 256 i 257 kodeksu karnego-powiat włocławski	65	2020	Tendencja spadkowa

Źródło: Opracowanie własne

Kierunki działań:

- Rozwijanie współpracy gminy Włocławek z organizacjami pozarządowymi, ruchami obywatelskimi, grupami formalnymi i nieformalnymi działającymi w gminie.

- Organizacja kampanii promocyjno-edukacyjnych zachęcających mieszkańców w każdym wieku do działalności społecznej, pozazawodowej, wolontariatu itp., realizowanej w grupach formalnych i nieformalnych.
- Tworzenie miejsc aktywności lokalnej, miejsc na działalność organizacji społecznych w sołectwach.
- Wykorzystanie wszelkich dostępnych miejsc do tworzenia przestrzeni, traktowanych jako elementy działań prospołecznych, integracyjnych, kulturotwórczych i budujących tożsamość lokalną.
- Realizacja projektów służących integracji obcokrajowców oraz osób z różnych kręgów kulturowych i społecznych.

4.3. Przyjazne warunki życia

Gmina Włocławek 2030 roku to miejsce o przystosowanych do potrzeb mieszkańców zasobach opieki zdrowotnej oraz wysokiej jakości usług, zarządzania i organizacji świadczeń zdrowotnych w odniesieniu do promocji, profilaktyki, diagnostyki, leczenia i rehabilitacji. W przestrzeniach gminy dostępna jest bogata oraz różnorodna oferta w zakresie kultury, sportu, rekreacji i wypoczynku, dostosowana do potrzeb różnych grup społecznych i wiekowych. Rozwinięta infrastruktura usług społecznych umożliwia prowadzenie różnorodnych aktywności służących rozwojowi mieszkańców. gmina Włocławek jest zatopiona w zieleni. Atutem gminy jest dostępność lasów i urządzonych terenów zielonych w pobliżu miejsca zamieszkania.

Mieszkańcy mogą korzystać z różnorodnej oferty mieszkaniowej, dostosowanej do ich potrzeb oraz możliwości finansowych. Wspólnotę cechuje wysoka spójność społeczna. Jest społecznością ludzi wspierających się nawzajem, ludzi solidarnych, podejmujących działania przeciw wykluczeniu społecznemu. Dobrze działa instytucjonalne i społeczne wsparcie osób potrzebujących pomocy i ich opiekunów, przeciwdziałające ich wyłączeniu z aktywności zawodowej i pozazawodowej

Tabela 12 Cele z obszaru III Przyjazne warunki życia

III.1	Aktywny i zdrowy tryb życia	III.1.1.	Zintegrowana opieka zdrowotna w gminie Włocławek
		III.1.2.	Bogata oferta sportowo-rekreacyjna sprzyjająca aktywności mieszkańców gminy Włocławek
		III.1.3.	Szeroki udział mieszkańców w życiu kulturalnym gminy Włocławek
III.2	Przyjazne warunki zamieszkania	III.2.1.	Wysoki poziom bezpieczeństwa mieszkańców gminy Włocławek
		III.2.2.	Podniesienie standardu budynków mieszkalnych w gminie Włocławek wg danych BDL GUS
		III.2.3.	Przyjazne dla wszystkich mieszkańców rozwiązania funkcjonalne infrastruktury publicznej w gminie Włocławek
III.3	Gmina Włocławek wrażliwa społecznie	III.3.1.	Wsparcie dla osób potrzebujących i zagrożonych wykluczeniem społecznym w gminie Włocławek
		III.3.2.	Wsparanie aktywizacji zawodowej w gminie Włocławek

Źródło: Opracowanie własne

Propozycja programów wdrożeniowych:

- Gminny Program Ochrony Zdrowia Psychicznego
- Program rozwoju sportu (planowany)
- Strategia Rozwoju Kultury w gminie Włocławek
- Gminny program zapobiegania przestępczości oraz ochrony bezpieczeństwa obywateli i porządku publicznego

- Wieloletni program gospodarowania mieszkaniowym zasobem gminy Włocławek
- Gminny Program Rewitalizacji dla gminy Włocławek
- Strategia rozwiązywania problemów społecznych gminy Włocławek
- Program Wspierania Rodziny dla gminy Włocławek
- Program przeciwdziałania przemocy w rodzinie oraz ochrony ofiar przemocy w rodzinie dla gminy Włocławek
- Pomoc gminy Włocławek w zakresie dożywiania – posiłek w szkole i w domu
- Program wsparcia aktywności seniorów (planowany)
- Samorządowy Program Działań na Rzecz Osób Niepełnosprawnych Mieszkańców gminy Włocławek

Tabela 13 Wskaźniki dla celu kierunkowego Aktywny i zdrowy tryb życia

CEL III.1. AKTYWNY I ZDROWY TRYB ŻYCIA				
Cele operacyjne	Wskaźniki	Wartość bazowa	Rok	Wartość docelowa
Zintegrowana opieka zdrowotna	Liczba lekarzy - powiat	122	2020	Tendencja wzrostowa
	Liczba zgonów: <ul style="list-style-type: none"> ○ niemowląt na 1 000 urodzeń żywych ○ osób w wieku do 65 lat na 1 000 ludności w tej grupie wiekowej ○ osób w wieku powyżej 65 lat na 1 000 ludności w tej grupie wiekowej 	5,8/0 3,6/19 7,6/90	2020/ 2021	Tendencja spadkowa
	Liczba udzielonych porad lekarskich ogółem	23 690 26 452	2020 2021	Tendencja wzrostowa
Bogata oferta sportowo-rekreacyjna sprzyjająca aktywności mieszkańców	Liczba osób ćwiczących w klubach sportowych	120 389	2020 2021	Tendencja wzrostowa
	Liczba uczestników imprez sportowych dla dzieci i młodzieży	60	2021	Tendencja wzrostowa
	Liczba klubów sportowych	30	2021	Tendencja wzrostowa
Szeroki udział mieszkańców w życiu kulturalnym gminy	Liczba imprez w ośrodku kultury i świetlicach	52	2020	Tendencja wzrostowa
	Liczba uczestników imprez	2 190		
	Liczba osób, które skorzystały ze zbiorów w bibliotece publicznej w ciągu roku	7 235	2020	Tendencja wzrostowa

Źródło: Opracowanie własne

Kierunki działań:

- Działania z zakresu edukacji zdrowotnej, dotyczącej zdrowego stylu życia, w szczególności w zakresie żywności, zasad żywienia, czystego powietrza i wody.
- Podniesienie wszechstronnej aktywności fizycznej mieszkańców gminy Włocławek na rzecz prozdrowotnego stylu życia, zapobiegania niepełnosprawnościom i wykluczeniu społecznemu.
- Wsparcie sportu dzieci i młodzieży.
- Poszerzenie oferty świadczeń profilaktycznych w odniesieniu do chorób cywilizacyjnych oraz uświadamiających mieszkańców o potrzebie uczestnictwa w tych badaniach.
- Modernizacja i rozbudowa bazy opieki zdrowotnej.
- Wypracowanie lokalnych standardów poprawiających jakość świadczeń zdrowotnych.
- Realizacja inwestycji w infrastrukturę sportową i rekreacyjną oraz tworzenie warunków dla rozwoju różnych dyscyplin sportowych.
- Rozbudowa i rewaloryzacja terenów zieleni urządzonej.
- Cykliczne badania aktywności mieszkańców i ich opinii dotyczącej oferty spędzania wolnego czasu i rozwijania zainteresowań.
- Tworzenie warunków dla wszechstronnej aktywności seniorów.
- Rozwijanie różnorodnej oferty kulturalnej i promowanie edukacji kulturalnej.
- Rozwijanie systemu zróżnicowanych form wsparcia dla twórców i animatorów kultury niezależnie od formy prowadzenia działalności.
- Rozbudowa i modernizacja infrastruktury kultury oraz uzupełnienie infrastruktury świetlic i klubów na wsiach.
- Ochrona dziedzictwa kulturowego.

Tabela 14 Wskaźniki dla celu kierunkowego Przyjazne warunki zamieszkania

CEL III.2. PRZYJAZNE WARUNKI ZAMIESZKANIA				
Cele operacyjne	Wskaźniki	Wartość bazowa	Rok	Wartość docelowa
Wysoki poziom bezpieczeństwa mieszkańców gminy Włocławek	Liczba przestępstw stwierdzonych przez Policję w zakończonych postępowaniach przygotowawczych	88	2020	Utrzymanie poziomu
	Liczba rannych w wypadkach drogowych	13	2020	Tendencja spadkowa
	Liczba ofiar śmiertelnych w wypadkach drogowych	1	2020	Tendencja spadkowa
Podniesienie standardu budynków mieszkalnych w gminie wg danych BDL GUS	Liczba oddanych do użytku mieszkań	37	2020	Tendencja wzrostowa
	Liczba nowych lokali na 1 000 mieszkańców	5,02		
	Przeciętna powierzchnia użytkowa mieszkania na 1 osobę w m ²	30,5 m ²	2020	Tendencja wzrostowa
	Liczba lokali komunalnych - powierzchnia łączna	24 1 026,49 m ²	2021	Tendencja wzrostowa

CEL III.2. PRZYJAZNE WARUNKI ZAMIESZKANIA				
Cele operacyjne	Wskaźniki	Wartość bazowa	Rok	Wartość docelowa
Przyjazne dla wszystkich mieszkańców rozwiązania funkcjonalne infrastruktury publicznej w gminie Włocławek	LICZBA OBSZARÓW REKREACYJNYCH NA WSIACH (plac zabaw + siłownia zewnętrzne)	24	2020	Tendencja wzrostowa

Źródło: Opracowanie własne

Kierunki działań:

- Realizacja szeregu programów oraz działań prewencyjnych i profilaktycznych zmierzających do przeciwdziałania przestępczości i zachowaniom aspołecznym, przeciwdziałanie demoralizacji i przestępczości nieletnich.
- Wprowadzanie rozwiązań poprawiających bezpieczeństwo w ruchu drogowym z zakresu infrastruktury, technologii, organizacji ruchu, edukacji i ratownictwa.
- Usprawnienie, integracja i koordynacja działań w zakresie bezpieczeństwa i porządku publicznego oraz zarządzania kryzysowego.
- Podnoszenie jakości zamieszkania w komunalnym zasobie mieszkaniowym.
- Realizacja inwestycji mieszkaniowych oraz modernizacja substancji mieszkaniowej w różnych formach własności.
- Rozwój infrastruktury technicznej i komunikacyjnej terenów przeznaczonych pod budownictwo mieszkaniowe.
- Uchwalanie miejscowych planów zagospodarowania przestrzennego dla obszarów z funkcją mieszkaniową.
- Dostosowywanie zasobów mieszkaniowych i infrastruktury do potrzeb osób z ograniczeniami w mobilności i percepcji.
- Realizacja działań związanych z zagospodarowaniem i podniesieniem standardu przestrzeni publicznych w sąsiedztwie zamieszkania – programy utwardzania ulic gruntowych, remontów chodników oraz doświetlenia ulic, zagospodarowanie placów i skwerów.

Tabela 15 Wskaźniki dla celu kierunkowego gmina Włocławek wrażliwa społecznie

CEL III.3. GMINA WŁOCLAWEK WRAZLIWA SPOŁECZNIE				
Cele operacyjne	Wskaźniki	Wartość bazowa	Rok	Wartość docelowa
Wsparcie dla osób potrzebujących i zagrożonych wykluczeniem społecznym w gminie Włocławek	1. Liczba rodzin otrzymujących zasiłki rodzinne na dzieci	187	2020	Tendencja spadkowa
	2. Beneficjenci środowiskowej pomocy społecznej na 10 tys. ludności	695		
	Liczba miejsc w całodobowych placówkach pobytu dla osób niepełnosprawnych i seniorów	30	2022	Tendencja wzrostowa
Wspieranie aktywizacji zawodowej w	Liczba miejsc w żłobkach dzieci do lat 3	40	2022	Tendencja wzrostowa

CEL III.3. GMINA WŁOCŁAWEK WRAŻLIWA SPOŁECZNIE				
Cele operacyjne	Wskaźniki	Wartość bazowa	Rok	Wartość docelowa
gminie Włocławek	Udział długotrwale bezrobotnych w ogólnej liczbie bezrobotnych	251	2020	Tendencja spadkowa

Źródło: Opracowanie własne

Kierunki działań:

- Wspieranie mieszkańców w rozwiązywaniu problemów socjalno-bytowych.
- Działalność tzw. asysty rodzinnej, przeciwdziałanie zjawiskom przemocy w rodzinie.
- Budowa, modernizacja i rozbudowa infrastruktury placówek pomocy społecznej.
- Zwiększenie liczby miejsc w placówkach wsparcia dziennego, środowiskowych domach samopomocy, domach pobytu dziennego – we współpracy z organizacjami pozarządowymi.
- Wypracowanie lokalnych standardów dla usług socjalnych.
- Rozwój systemu zintegrowanych usług dla seniorów.
- Działania na rzecz rozwoju współpracy środowisk senioralnych.
- Wspieranie aktywizacji osób bezrobotnych oraz rozwój form pośrednictwa i poradnictwa zawodowego.
- Pomoc osobom uzależnionym i profilaktyka uzależnień.
- Realizacja działań z zakresu rehabilitacji społecznej i zawodowej oraz integracji osób niepełnosprawnych.
- Zwiększenie liczby punktów udzielających wsparcia osobom z zaburzeniami i chorobami psychicznymi.
- Stworzenie miejsc integracji i samopomocy wiejskiej.

4.4. Zdrowe i bezpieczne środowisko

W 2030 roku gmina Włocławek szczydzi się dobrą jakością środowiska, z rozwiązaniem problemem jakości powietrza, z wdrożonymi działaniami w zakresie ochrony klimatu i adaptacji do jego zmian, z zaawansowaną gospodarką niskoemisyjną i cyrkulacyjną, ze sprawnym systemem gospodarki odpadami oraz wysoką jakością wody. Realizowane są również działania naprawcze w innych dziedzinach, które mają wpływ na zdrowie i jakość życia mieszkańców.

Gospodarka gminna prowadzona jest zgodnie z zasadą zrównoważonego rozwoju: korzystanie z zasobów naturalnych z myślą o przyszłych pokoleniach. Działania takie możliwe są dzięki wysokiej świadomości ekologicznej mieszkańców, preferujących zero- lub niskoemisyjne środki transportu i źródła energii, dbających o oszczędne korzystanie z naturalnych zasobów.

Strategia rozwoju gminy Włocławek służy:

- zachowaniu i kształtowaniu spójności regionalnego systemu ekologicznego, w skład którego wchodzi istniejące obszary chronione oraz obszary potencjalne do objęcia ochroną, a także system płatów i korytarzy ekologicznych,
- obejmowaniu ochroną w formie parków kulturowych miejsc o wysokich i wyjątkowych wartościach, gdzie została zachowana historyczna struktura przestrzeni i szczególne walory przyrodniczo-krajobrazowe (Gostynińsko-Włocławski Park Krajobrazowy, rezerwat przyrody na terenie gminy Włocławek).

Cechą gminy Włocławek są przyjaźnie zorganizowane przestrzenie publiczne. Zielone korytarze, biegnące od otaczających wieś lasów, przez parki, ogrody do terenów zielonych, rozciągających się wzdłuż rzeki Wisły, dają możliwość aktywnej rekreacji.

Ważnym zadaniem w gminie jest również ochrona wód przed zanieczyszczeniami pochodzącymi ze źródeł rolniczych opiera się na wdrażaniu i przestrzeganiu zasad dobrej praktyki rolniczej np. nawożeniu, składowaniu nawozów i kiszzonek w pobliżu cieków. Równie ważną kwestią jest podjęcie działań mających na celu zwiększenie retencji wodnej na terenach rolniczych, leśnych i zurbanizowanych m.in. prawidłowe użytkowanie gleb, prowadzenie prac przeciwoerozyjnych, zalesienie, ochronę i odtwarzanie oczek wodnych i mokradł.

Gmina Włocławek położona jest w zasięgu Jednolitej Części Wód Podziemnych nr 47 i głównego zbiornika wód podziemnych nr 220. W Gminie zarówno obszary zagrożone powodzią jak i obszary zagrożone podtopieniami występują na ograniczonym obszarze. Gmina leży na obszarze JCWP nr PLRW200017275992 o nazwie Ruda oraz JCWP nr PLRW200026277219 o nazwie Zuzanka od źródeł do Strugi bez Strugi.

Tabela 16 Cele z obszaru IV Zdrowe i bezpieczne środowisko

IV.1.	Zrównoważone gospodarowanie zasobami środowiska	IV.1.1.	Ład przestrzenny w gminie
		IV.1.2.	Czyste powietrze w gminie
		IV.1.3.	Ochrona klimatu i adaptacja do zmian klimatu
		IV.1.4.	Wysoka jakość środowiska i zachowanie jego zasobów

Źródło: Opracowanie własne

Programy wdrożeniowe:

- Gminny Program Opieki nad Zabytkami Gminy Włocławek na lata 2020-2023, uchwalony 30.12.2019r. uchwałą nr XVII/135/19
- Lokalny Program Rewitalizacji Gminy Włocławek na lata 2018-2023, uchwalony uchwałą Rady Gminy nr XXXIII/263/18 z dnia 12.0.2018r.
- Program usuwania wyrobów zawierających azbest dla Gminy Włocławek na lata 2019-2032, uchwalony Uchwałą nr XVII/134/19 z dnia 30.12.2019r.
- Wieloletni Plan Rozwoju i Modernizacji Urządzeń Wodociągowych i Kanalizacyjnych dla Gminy Włocławek na lata 2020-2023, przyjęty Uchwałą nr XVII/133/19 Rady Gminy Włocławek z dnia 30.12.2019r.
- Program ochrony środowiska dla Gminy Włocławek, przyjęty Uchwałą nr XXVI/186/20 Rady Gminy Włocławek z dnia 15.09.2020r. Plan wykorzystania zasobu nieruchomości Gminy Włocławek na lata 2020-2022
- Plan Gospodarki Niskoemisyjnej – aktualizacja – przyjęty Uchwałą nr X/77/19 Rady Gminy Włocławek z dnia 30.05.2019r.
- Strategia Rozwiązywania Problemów Społecznych dla Gminy Włocławek na lata 2016-2026, uchwalona 15.09.2016r.
- Gminny Program Wspierania Rodziny na lata 2019-2021, uchwalony uchwałą nr VI/45/19 z dnia 12.02.2019r.
- Gminny Program Profilaktyki i Rozwiązywania Problemów Alkoholowych oraz Przeciwdziałania Narkomanii w Gminie Włocławek na 2021r. uchwalony 30.12.2020r. uchwałą nr XXX/215/20
- Roczny Program współpracy Gminy Włocławek z organizacjami pozarządowymi oraz podmiotami wymienionymi w art. 3 ust. 3 ustawy z dnia 24.04.2003r. o działalności pożytku

publicznego i o wolontariacie na rok 2021, uchwalony uchwałą nr XXVII/192/20 Rady Gminy Włocławek w dniu 27.12.2020r.

Tabela 17 Zestawienie wskaźników dla celu kierunkowego Zrównoważone gospodarowanie zasobami środowiska

CEL IV.1. ZRÓWNOWAŻONE GOSPODAROWANIE ZASOBAMI ŚRODOWISKA				
Cele operacyjne	Wskaźniki	Wartość bazowa	Rok	Wartość docelowa
Ład przestrzenny w gminie Włocławek	Udział powierzchni gminy objętej obowiązującymi miejscowymi planami zagospodarowania przestrzennego – ha (%)	18%	2021	Tendencja wzrostowa
Czyste powietrze w gminie Włocławek	Liczba złożonych wniosków do Programu Czyste Powietrze	29	2021	Tendencja wzrostowa
Ochrona klimatu i adaptacja do zmian klimatu w gminie Włocławek	Udział terenów zieleni: lasów, parków, zieleńców i terenów zieleni osiedlowej oraz ulicznej w powierzchni gminy %	Lasy – 49%	2021	Utrzymanie poziomu
Wysoka jakość środowiska i zachowanie jego zasobów w gminie Włocławek	Liczba pomników przyrody	11	2021	Utrzymanie poziomu
	Nasadzenia drzew i krzewów (szt.)	407	2021	Tendencja wzrostowa
	Zużycie wody z wodociągów na 1 gospodarstwo domowe	244,6	2020	Poniżej 33 m ³
	Udział odpadów zebranych selektywnie do ogółu odpadów	0,66	2020	Tendencja spadkowa

Źródło: Opracowanie własne

Kierunki działań:

- Zwiększanie obszaru gminy objętego miejscowymi planami zagospodarowania przestrzennego.
- Wdrażanie zasad projektowania uniwersalnego – dostosowanie do potrzeb osób w każdym wieku – zarówno dla inwestycji gminnych jak i innych inwestorów.
- Konsultowanie rozwiązań architektonicznych i przestrzennych dla inwestycji gminnych na etapie przedprojektowym; organizacja konkursów architektonicznych.
- Wypracowanie zasad i standardów zagospodarowania przestrzeni publicznych.
- Rewitalizacja terenów zdegradowanych przestrzennie i środowiskowo.
- Wprowadzanie rozwiązań finansowych, technicznych i prawnych, przyspieszających wymianę źródeł ogrzewania na niskoemisyjne.
- Wdrażanie przedsięwzięć związanych z rozwojem zero- i niskoemisyjnych form transportu w gminie Włocławek.

- Wdrażanie rozwiązań zmierzających do racjonalizacji/ograniczenia zużycia energii w budynkach użyteczności publicznej oraz w ramach realizowanych usług gminnych.
- Promowanie budownictwa energooszczędnego.
- Ochrona przyrody: utrzymanie i ochrona terenów zieleni, ochrona gatunkowa roślin i zwierząt, ochrona bioróżnorodności, ochrona przed gatunkami inwazyjnymi.
- Zintegrowane zarządzanie wodami opadowymi w oparciu o tzw. szarą i błękitno-zieloną infrastrukturę.
- Identyfikacja terenów zanieczyszczonych (skażonych) i usuwanie zanieczyszczeń.
- Realizacja różnorodnych form edukacji ekologicznej, skierowanej do różnych grup mieszkańców oraz współpraca z organizacjami społecznymi, przedsiębiorcami, uczelniami.
- Koordynowanie działań z zakresu edukacji ekologicznej jednostek gminnych.

4.5. Nowoczesny transport i komunikacja

W 2030 roku Gminę Włocławek charakteryzuje dobra dostępność wewnętrzna i zewnętrzna, oparta na niskoemisyjnej komunikacji publicznej, wykorzystującej nowoczesne rozwiązania w zakresie mobilności miejskiej. Podstawą lokalnego transportu pasażerskiego jest niskoemisyjna komunikacja autobusowa, uzupełniona przewozami kolejowymi. Ważnymi elementami systemu mobilności zbiorowej są transport rowerowy oraz ruch pieszy, oparte na dobrze rozwiniętej i bezpiecznej infrastrukturze. Preferencje dla komunikacji publicznej zachęcają mieszkańców do rezygnacji z indywidualnej komunikacji samochodowej. Wysoka jakość komunikacji publicznej oraz infrastruktury transportowej dostosowanej do potrzeb różnych grup ułatwia prowadzenie aktywnego trybu życia i korzystania z oferowanych przez gminę usług. System transportu kolejowego i autobusowego oraz sieć dróg rowerowych służy spójności transportowej w ramach obszaru funkcjonalnego obejmującego Miasto Włocławek i Powiat Włocławski. Gmina jest dobrze skomunikowana z innymi ośrodkami gospodarczymi w kraju i za granicą poprzez system dróg, w tym dróg ekspresowych, z wyróżnieniem autostrady A1, zmodernizowaną linię kolejową, nowoczesny port lotniczy w Bydgoszczy. Kontaktom wewnętrznym i zewnętrznym służy nowoczesna, rozwinięta infrastruktura informacyjno-komunikacyjna.

W ramach Strategii przewiduje się realizację ponadregionalnych i regionalnych tras rowerowych, oraz ponadregionalnych i regionalnych szlaków wodnych, w obrębie dorzecza Wisły, regionu wodnego Środkowej Wisły.

Tabela 18 Cele z obszaru V Nowoczesny transport i komunikacja

V.1.	Zrównoważony i spójny system transportowy	V.1.1.	Przyjazne, ekologiczne, funkcjonalne i bezpieczne rozwiązania transportowe w gminie Włocławek
		V.1.2.	Wewnętrzna i zewnętrzna dostępność transportowa w obszarze funkcjonalnym – gmina Włocławek i Powiat Włocławski
V.2.	E – dostępność	V.2.1.	Powszechność dostępu do infrastruktury komunikacyjno – informacyjnej w gminie Włocławek

Źródło: Opracowanie własne

Propozycja programów wdrożeniowych:

- Plan zrównoważonej mobilności zbiorowej jako suplement do Planu Gospodarki Niskoemisyjnej dla gminy Włocławek
- Plan zrównoważonego rozwoju publicznego transportu zbiorowego dla Powiatu Włocławskiego

- Program rozwoju infrastruktury ruchu pieszego i rowerowego (planowany)
- Program ochrony środowiska przed hałasem (Uchwała nr III/80/19 Sejmiku Województwa Kujawsko-Pomorskiego z dnia 18 lutego 2019 roku)

Tabela 19 Zestawienie wskaźników dla celu kierunkowego Zrównoważony i spójny system transportowy

CEL V.1. ZRÓWNOWAŻONY I SPÓJNY SYSTEM TRANSPORTOWY				
Cele operacyjne	Wskaźniki	Wartość bazowa	Rok	Wartość docelowa
Przyjazne, ekologiczne, funkcjonalne i bezpieczne rozwiązania transportowe w gminie Włocławek	Długość ścieżek rowerowych	9 km	2020	Tendencja wzrostowa
Wewnętrzna i zewnętrzna dostępność transportowa w obszarze funkcjonalnym obejmującym gminę Włocławek i Powiat Włocławski.	Średni czas podróży do innych ośrodków metropolitalnych samochód/pociąg – (liczba godzin)	Samochód: Włocławek-Toruń – ok. 1 h Włocławek-Bydgoszcz – 1,40 h Włocławek-Inowrocław – 1,30 h Pociąg: czas średnio krótszy o 20%	2019	Tendencja spadkowa

Źródło: Opracowanie własne

Kierunki działań:

- Rozbudowa infrastruktury transportu publicznego (w zakresie funkcjonalności, komfortu podróżowania, dostępności, dostosowania do potrzeb osób w każdym wieku itp.) – nowe linie autobusowe, systemy: parkuj i jedź, parkuj i idź, pożegnaj i jedź oraz zostaw rower i jedź, bus pasy, infrastruktura przystankowa, węzły przesiadkowe, aplikacje, systemy płatności.
- Zakup nowoczesnego taboru autobusowego (zero- i nisko-emisyjne, dostosowane do potrzeb osób z niepełnosprawnościami).
- Budowa zintegrowanego, aglomeracyjnego systemu transportu rowerowego w tym budowa ścieżek rowerowych.
- Modernizacja i rozbudowa infrastruktury ruchu pieszego.
- Realizacja programu utwardzania ulic gruntowych.
- Realizacja przedsięwzięć na rzecz ograniczenia hałasu komunikacyjnego.
- Rozwój linii międzygminnych komunikacji publicznej w ramach współpracy z PKS.
- Zabieganie o realizację inwestycji krajowych i regionalnych dotyczących budowy dróg ekspresowych, budowy suchego portu/platformy multimodalnej, modernizacji linii kolejowych.
- Większe wykorzystanie transportu kolejowego w ruchu dojazdowym,
- Cykliczne badania zachowań transportowych mieszkańców (nie rzadziej niż co pięć lat), pozwalających ocenić skuteczność dotychczasowych działań.

Tabela 20 Zestawienie wskaźników dla celu kierunkowego E-dostępność

CEL V.2. E-DOSTĘPNOŚĆ				
Cele operacyjne	Wskaźniki	Wartość bazowa	Rok	Wartość docelowa
Powszechność dostępu do infrastruktury komunikacyjno – informacyjnej w gminie Włocławek	Udział mieszkań w % z możliwym dostępem do Internetu szerokopasmowego o przepustowości powyżej 100 Mb/s	80	2020	Tendencja wzrostowa

Źródło: Opracowanie własne

Kierunki działań:

- Rozwój infrastruktury szybkiego Internetu, łączy światłowodowych.
- Zwiększanie dostępności bezpłatnego Internetu w obiektach użyteczności publicznej.
- Rozwój usług świadczonych elektronicznie.

4.6. Nowoczesna Gospodarka

W 2030 roku gmina Włocławek wyróżnia się dynamicznym, nowoczesnym środowiskiem gospodarczym włączonym w nurt globalnych wydarzeń ekonomicznych, wspieranym przez dobre rozwiniętą współpracę międzynarodową przedsiębiorców i samorządu gminy. Firmy cechuje wysoka innowacyjność oparta zarówno na własnych działaniach, współpracy z ośrodkami badawczymi, jak i transferze technologii z zewnątrz. Dzięki temu mogą one oferować atrakcyjne miejsca pracy.

Aktywność gospodarcza mieszkańców wspierana jest przez działalność wielu instytucji otoczenia biznesu w ramach obszaru funkcjonalnego obejmującego Miasto Włocławek i Powiat Włocławski, a siłą gospodarki są sieci współpracy działające w oficjalnych strukturach, jak i poza nimi.

Rozwojowi gospodarczemu służy potencjał uczelni wyższych, będących zarówno kuźnią wykwalifikowanych kadr, jak również zapleczem badawczym.

Stan gospodarki oraz wysoka wydajność pracy i dostępność terenów inwestycyjnych powodują, że gmina Włocławek jest atrakcyjnym miejscem do lokowania działalności gospodarczej.

Tabela 21 Cele z obszaru VI Nowoczesna Gospodarka

VI.1.	Konkurencyjna gospodarka	VI.1.1.	Atrakcyjne miejsca pracy w gminie Włocławek
		VI.1.2.	Dogodne warunki dla rozwoju rolnictwa i produkcji rolnej w gminie Włocławek
		VI.1.3.	Dogodne warunki dla rozwoju przedsiębiorczości w gminie Włocławek
		VI.1.4.	Rozwój sieci współpracy w układzie obejmującym obszar funkcjonalny – gmina Włocławek i Powiat Włocławski
		VI.1.5.	Gmina Włocławek atrakcyjna turystycznie
VI.2.	Gmina Włocławek promująca lokalnych innowacyjnych przedsiębiorców	VI.2.1.	Liczba przedsiębiorców wspierających inicjatywy lokalne w gminie Włocławek
		VI.2.2.	Liczba przedsiębiorców otwartych na wiedzę i technologię w gminie Włocławek

Źródło: Opracowanie własne

Propozycja programów wdrożeniowych:

- Program przeciwdziałania bezrobociu, promocji zatrudnienia oraz aktywizacji lokalnego rynku pracy
- Program wsparcia rozwoju gospodarczego gminy Włocławek (planowany)
- Program rozwoju turystyki w gminie Włocławek (planowany)
- Program współpracy Gminy Włocławek ze środowiskiem akademickim Bydgoszczy, Torunia (planowany)

Tabela 22 Zestawienie wskaźników dla celu kierunkowego Konkurencyjna gospodarka

CEL VI.1. KONKURENCYJNA GOSPODARKA				
Cele operacyjne	Wskaźniki	Wartość bazowa	Rok	Wartość docelowa
Atrakcyjne miejsca pracy w gminie	Przeciętne miesięczne wynagrodzenie PLN	4 383,49	2020	Tendencja wzrostowa
	Liczba przedsiębiorstw przemysłowych z liczbą pracujących powyżej 49 osób	6	2020	Tendencja wzrostowa
Dogodne warunki dla rozwoju rolnictwa i produkcji rolnej w gminie Włocławek	Liczba gospodarstw rolnych w gminie – dane z podatku rolnego	1 127	2021	Utrzymanie poziomu
Dogodne warunki dla rozwoju przedsiębiorczości w gminie Włocławek	Liczba podmiotów działających na terenie gminy wg CEIDG	676	2021	Tendencja wzrostowa
	Liczba spółek z udziałem kapitału zagranicznego w rejestrze REGON	2	2021	Tendencja wzrostowa
	Liczba spółek handlowych w rejestrze REGON	34	2021	Tendencja wzrostowa
Rozwój sieci współpracy w układzie obszaru funkcjonalnego obejmującego gminę Włocławek i Powiat Włocławski	Liczba kół łowieckich funkcjonujących na terenie gminy Włocławek	9	2021	Tendencja wzrostowa
	Liczba podmiotów istniejących w obszarze subregionu włocławskiego	51	2020	Tendencja wzrostowa
Gmina Włocławek atrakcyjna turystycznie	Liczba obiektów agroturystycznych w gminie Włocławek	7	2021	Tendencja wzrostowa

Źródło: Opracowanie własne

Kierunki działań:

- Działania związane z promocją gospodarczą i ofertą inwestycyjną gminy Włocławek.
- Zaangażowanie gminy Włocławek w inicjatywy klastrowe.
- Rozwijanie współpracy gminy z uczelniami i przedsiębiorcami.

- System szkoleń, działań i projektów podnoszących aktywność zawodową i przedsiębiorczość mieszkańców gminy.
- Rozwój różnych form edukacji z zakresu przedsiębiorczości.
- Rozwój usług, świadczonych na rzecz gospodarki i szeroko rozumianego biznesu w oparciu o funkcjonujące w gminie Włocławek instytucje otoczenia biznesu.
- System ulg dla przedsiębiorców.
- Rozwój ekonomii współdzielenia oraz ekonomii społecznej.
- Wdrażanie rozwiązań w partnerstwie publiczno-prywatnym i publiczno-społecznym.
- Realizacja inwestycji infrastrukturalnych poprawiających warunki prowadzenia działalności gospodarczej.
- Promocja gospodarcza gminy Włocławek w kraju i za granicą (targi, konferencje, misje gospodarcze).
- Rozwój produktów turystycznych oparty na walorach gminy Włocławek i dziedzictwie przemysłowym oraz na potencjale kulturowym.

Tabela 23 Zestawienie wskaźników dla celu kierunkowego gmina otwarta na innowacje

CEL VI.2. GMINA OTWARTA NA INNOWACJE				
Cele operacyjne	Wskaźniki	Wartość bazowa	Rok	Wartość docelowa
Gmina promująca lokalnych innowacyjnych przedsiębiorców oraz wspierająca uzdolnioną młodzież	Liczba przedsiębiorstw otwartych na wiedzę i technologię w gminie Włocławek	14	2020	Tendencja wzrostowa
	Liczba uczniów, którym przyznano stypendia za wyróżniające się wyniki	25	2021	Tendencja wzrostowa
	Liczba uczniów, którym przyznano stypendia za szczególne osiągnięcia w nauce, sztuce, sporcie	13		
	Łączna kwota przyznanych stypendiów zł	31.500,00		

Źródło: Opracowanie własne

Kierunki działań:

- Przyznawanie nagród Wójta gminy w dziedzinie innowacyjności.
- Przyznawanie wyróżnień i stypendiów uzdolnionej młodzieży.
- Wzmocnienie więzi naukowo-biznesowych trójmiejskich uczelni z przedsiębiorcami.
- Pobudzanie narzędzi budowy innowacyjnej gospodarki.

V. Model Struktury Funkcjonalno-Przestrzennej w gminie Włocławek

Rolą modelu struktury funkcjonalno-przestrzennej jest zobrazowanie przyjętej wizji rozwoju, do powstania której przyczynią się efekty realizacji celów rozwojowych strategii, również tych z zakresu zagospodarowania przestrzennego. Dotychczasowe doświadczenia planistyczne ugruntowały wykorzystanie w dokumentach planistycznych struktury funkcjonalno-przestrzennej. Została ona określona jako układ przestrzenny kształtujący funkcjonalność jednostki, na który składa się rozmieszczenie głównych elementów przyrodniczych i społeczno-gospodarczych oraz obszarów

wyróżniających się charakterem i dynamiką procesów rozwojowych wraz z ich zależnościami i powiązaniem.

Ustawodawca pozostawił jednak pełną swobodę przy kształtowaniu modelu struktury funkcjonalno-przestrzennej. Tak więc treść i sposób przedstawienia modelu będą zależą od charakteru terenu objętego modelem, przyjętych kierunków rozwoju i stopnia zaawansowania ich realizacji oraz koncepcji autorów.

Przejawem zintegrowanego podejścia w planowaniu rozwoju jest określenie w Strategii Rozwoju gminy Włocławek ustaleń i rekomendacji w zakresie kształtowania i prowadzenia polityki przestrzennej w gminie.

Kierując się koncepcją funkcjonalno-przestrzenną rozwoju województwa kujawsko-pomorskiego, zakładającą 6 podstawowych elementów stanowiących ogólne ramy rozwoju, w ramach gminy Włocławek możemy scharakteryzować m.in.:

- **Kluczowe elementy budujące potencjał ponadregionalny i przewagi konkurencyjne województwa** – czyli potencjał na bazie, którego możliwe będzie uruchomienie nowych procesów rozwojowych, istotnie zwiększających możliwości rozwoju województwa.

Zgodnie z modelem struktury funkcjonalno-przestrzennej województwa kujawsko-pomorskiego do roku 2030:

- Na terenie gminy Włocławek typem zajmującym największą powierzchnię są gleby bielicoziemne. Ze względu bonitacyjnego zaliczane są do najniższych klas V-VIRZ.

Na wysoczyźnie morenowej w części południowo zachodniej występują gleby płowe.

Na obszarach, gdzie gliny morenowe są zasobne w węglany występują czarne ziemie. Zaliczamy je do najwyższych klas bonitacyjnych I-IV b, które charakteryzują się wysoką żyznością i tworzą najbardziej wartościowe obszary rolnicze Gminy.

Na obszarze gminy Włocławek występują również gleby hydrogeniczne, głównie torfowe. Pod względem bonitacyjnym mieszczą się w obrębie niskich klas V-VI.

Gleby o najwyższych klasach bonitacyjnych występują w zachodniej części Gminy Włocławek, tworząc duże i zwarte kompleksy. Gleby niskich klas natomiast występują głównie w północno wschodniej części Gminy oraz kilkoma dużymi obszarami w południowo zachodniej.

- **Założenia polityki terytorialnej województwa**

- Gmina Włocławek przynależy do III i IV poziomu polityki terytorialnej, do OPPT - obszaru prowadzenia polityki terytorialnej Włocławka. Na poziomie III wyróżnia się trzy OOPT: Miejski Obszar Funkcjonalny Włocławka, Miejski Obszar funkcjonalny Grudziądz i Miejski Obszar Funkcjonalny Inowrocławia. Na poziomie IV wyróżniono 19 OPPT obejmujących powiaty, przy czym w przypadku 4 par tworzonych przez miasta na prawach powiatów oraz powiaty ziemskie, tworzy się jeden „obszar prowadzenia polityki terytorialnej dla każdej z ww. par”
- **Obszary strategicznej interwencji** – to obszary, które wyróżniają się zestawem cech (funkcjonalnych, społeczno-gospodarczych, przestrzennych i innych), które w pozytywny lub negatywny sposób wyodrębniają je z otoczenia, pozwalając określić granice tego obszaru.

Obszary strategicznej interwencji dzielimy na:

a) **Zdefiniowane na poziomie krajowym**, wobec których politykę rozwoju adekwatną do przedmiotu delimitacji prowadzi Rada Ministrów RP:

- Miasto Włocławek zostało wskazane na poziomie krajowym jako „OSI miasta średnie tracące funkcje społeczno-gospodarcze” a zgodnie ze Strategią Rozwoju Województwa Kujawsko-Pomorskiego w przypadku wyróżnienia miejskich obszarów funkcjonalnych miast średnich tracących funkcje społeczno-gospodarcze jako OSI należy traktować obszary funkcjonalne, a nie wyłącznie wskazane miasta. Jeśli dokumenty odrębne, formułujące politykę krajową wobec powyższych miast, nie określają metody określania ich obszarów funkcjonalnych, to za obszar funkcjonalny „miasta średniego tracącego funkcje społeczno-gospodarcze” należy uznać w przypadku m.in. Włocławka - Miejski Obszar Funkcjonalny (MOF) tego miasta

b) **Zdefiniowanych na poziomie wojewódzkim (regionalnym)**, wobec których politykę rozwoju adekwatną do przedmiotu delimitacji prowadzi Samorząd Województwa:

- Miejski obszar funkcjonalny Włocławka
Zasięg terytorialny określony na załączniku graficznym – Instrument ZIT lub IIT/Interwencja na podstawie uzgadnianego dokumentu programowego.

Zgodnie z wytycznymi Strategii Rozwoju Województwa Kujawsko-Pomorskiego na terenie gminy Włocławek planuje się następujące działania:

PROJEKTY KLUCZOWE PLANOWANE NA TERENIE GMINY WŁOCŁAWEK

➤ **Nr projektu 433 „Budowa Portu Multimodalnego Włocławek”**

Celem zadania jest zapewnienie zaplecza portowego (portu wysyłkowego, portu odbioru wraz z połączeniem do linii kolejowej i usytuowaniem w sąsiedztwie dróg krajowych i autostrady A1) i umożliwienie transportu towarów międzynarodową drogą wodną E40. Budowa międzyportu kontenerowego na rzece Wiśle przyczyni się do rozwoju dróg wodnych dla celów biznesowych w regionie, w tym międzynarodowej drogi wodnej E40 łączącej Morze Bałtyckie z Morzem Czarnym. Przedsięwzięcie wymaga współpracy pomiędzy Samorządem Województwa, samorządami lokalnymi i inwestorami prywatnymi.

➤ **Nr projektu 438 „Budowa DK 62”**

Budowa DK 62 w relacji: Włocławek – A-1 Rozbudowa istniejącej drogi mająca na celu usprawnienie ruchu tranzytowego w istniejącym korytarzu transportowym i zwiększenie poziomu bezpieczeństwa użytkowników.

➤ **Nr projektu 441 „Budowa alternatywnej przeprawy przez Wisłę we Włocławku”**

Inwestycja ma na celu zintegrowanie krajowego układu komunikacyjnego w obszarze wschodniej części województwa kujawsko-pomorskiego, poprzez umożliwienie dostępu transportu powyżej 40 ton prawobrzeżnej części województw: kujawsko-pomorskiego oraz mazowieckiego do sieci TEN-T a w szczególności autostrady A1 poprzez istniejące węzły autostradowe Włocławek Północ, Włocławek Zachód. Korzystanie obecnie z wyeksploatowanych dwóch istniejących przepraw mostowych, łączących sąsiednie brzegi rzeki Wisły, tj. Mostu im. Marszałka Rydza- Śmigłego zlokalizowanego w centralnej części miasta oraz zapory bocznej stopnia wodnego, zlokalizowanej w ciągu drogi krajowej DK 67, na którym odbywa się ruch o znaczeniu krajowym, często również międzynarodowym (zbieg

dwóch dróg krajowych), jest ograniczone dla pojazdów powyżej 30t (w przypadku mostu na stopniu wodnym we Włocławku) oraz 15t (most stalowy). Obie przeprawy z uwagi na stan techniczny i ograniczenia konstrukcyjne nie mogą być przebudowane w sposób umożliwiający poprawę tych parametrów. Powoduje to poważne ograniczenia dla rozwoju gospodarczego tej części kraju oraz ponad 100 km przerwę w krajowym układzie komunikacyjnym pomiędzy przeprawami dostosowanymi dla pojazdów o DMC powyżej 30t (w Płocku lub w Toruniu). Budowa kolejnej przeprawy jest jednym z priorytetów umożliwiających zapewnienie spójności systemów transportowych i infrastrukturalnych, umożliwia zintegrowanie dróg krajowych S10 (bez względu na ostateczny wybór przebiegu), DK 67 z autostradą A1 i DK 91. Budowa trzeciej przeprawy mostowej we Włocławku w znaczący sposób usprawni ruch tranzytowy oraz dostępność komunikacyjną, ułatwiając dojazd: do autostrady A1, DK nr 91, DK nr 62, S 10.

➤ **Nr projektu 454 „Przebudowa linii kolejowej nr 18 (odcinek Bydgoszcz-Piła)**

Prace na linii 18 na odcinku Kutno-Bydgoszcz. W ramach „Zwiększenia dostępności magistrali E20 i C-E20 poprzez poprawę stanu technicznego przyległych linii kolejowych”. PKP Polskie Linie Kolejowe SA realizują projekt pn. „Prace na linii kolejowej nr 18 na odcinku Kutno-Toruń Główny”. Po zakończeniu wszystkich prac pociągi pasażerskie zwiększą prędkość z obecnych 120-140 km/h do 160 km/h. a składy towarowe z 80 km/h do 120 km/h.

W okolicy gminy Włocławek planuje się budowę linii kolejowej dużych prędkości w ramach „Szprychy nr 1” oraz przebudowę linii kolejowej nr 353:

➤ **Nr projektu 452 „Budowa linii kolejowej dużych prędkości w ramach „Szprychy nr 1” o przebiegu zgodnym z interesami województwa”**

Budowa linii kolejowej dużych prędkości stanowiącej komponent kolejowy realizacji Centralnego Portu Komunikacyjnego w przebiegu zgodnym z interesami rozwojowymi województwa, to jest w wariantcie optymalnym w relacji: Centralny Port Komunikacyjny – Płock – Włocławek – Inowrocław – Bydgoszcz/Toruń – Chełmno/Wąbrzeźno – Grudziądz – Trójmiasto wraz z realizacją linii w kierunku Koszalina i Szczecina.

➤ **Nr projektu 458 „Przebudowa linii kolejowej nr 353”**

Prace na ciągu linii 353 na całej długości w granicach województwa kujawsko-pomorskiego. W ramach projektów przewiduje się podwyższenie prędkości na całym odcinku oraz poprawę innych parametrów np. zwiększenie maksymalnych długości pociągów. Analiza budowy łącznicy umożliwiającej przejazd bez zmiany czoła w relacji Włocławek – Toruń Główny – Toruń Wschodni – Iława. Projekt zakłada także szereg inwestycji na terenie miasta Toruń na odcinku Toruń Główny – Toruń Wschodni. Zakres prac przewiduje m.in. dobudowę drugiego toru pod pl. Pokoju Toruńskiego oraz szereg inwestycji na terenie miasta, mających na celu poprawę bezpieczeństwa, usprawnienie ruchu, komfortu korzystania z transportu publicznego, między innymi przez przebudowę dworców Toruń Wschodni i Miasto i stworzenie węzła przesiadkowego.

W zakresie inwestycji infrastrukturalnych realizujących poprawę dostępności oraz spójności województwa o wymaganej skali inwestycyjnej występuje potrzeba realizacji mostu na Wiśle we Włocławku ora portu multimodalnego we Włocławku.

W tabeli poniżej zestawiono zagadnienia mające decydujący wpływ na prognozowany ład przestrzenny w gminie Włocławek w okresie objętym dokumentem. Nie zidentyfikowano zaleceń adresowanych kierunkowo do gminy Włocławek w „Strategii rozwoju województwa Kujawsko-Pomorskiego do 2030 roku – Strategia Przyspieszenia 2030+” przyjętej uchwałą nr XXVIII/399/20

Sejmiku Województwa Kujawsko- Pomorskiego z dnia 21 grudnia 2020 roku. W związku z powyższym Model Funkcjonalno – Przestrzenny dla gminy Włocławek w postaci graficznej składa się z następujących map:

- 1) Demografia
- 2) Sieć osadnicza
- 3) Model funkcjonalno-przestrzenny - Obszary o kluczowych funkcjach
- 4) Powiązania infrastrukturalne
- 5) Zielona infrastruktura
- 6) Zagrożenia powodziowe

Nr	Zakres przestrzenny elementu	Obszary objęte modelem	Lokalizacje w gminie Włocławek	Zasady, zalecenia, przepisy w zakresie
I.	Demografia	Struktura demograficzna	<p>Główne skupiska mieszkalne zlokalizowane są w kilku największych miejscowościach: Nowa Wieś, Modzerowo, Kruszyn, Kruszynek, Józefowo, Smólnik, Dąb Polski, Dąb Mały</p> <p>Skomunikowane najlepiej są: – położone przy linii kolejowej – Warząchewka Nowa położone wzdłuż autostrady A1 - położone przy linii autobusowej: nr 8, relacja Włocławek-Modzerowo, -linii nr 13, relacja Włocławek-Świętosław</p> <p>Dostęp do podstawowej opieki zdrowotnej – SP ZOZ w Kruszynie z filią w Smólniku,</p>	Systemu transportowego, usług publicznych, handlu, pomocy społecznej, ochrony zdrowia
II.	Sieć osadnicza	Zwarte obszary zurbanizowane	<p>Centra miejscowości zgodnie z obowiązującym studium uwarunkowań i kierunków zagospodarowania: całe miejscowości: (studium w trakcie opracowywania) m. Włocławek – uzupełniający ośrodek obsługi na poziomie regionalnym m. Gostynin</p>	Sieci osadnictwa
		Obszary usług publicznych	W miejscowościach położonych przy trasie A1 oraz w największych miejscowościach	Sieci usług publicznych
		Zabudowa w obrębie miejscowości	W dniu 11.02.22r. została podjęta Uchwała nr XLIII/308/22 w sprawie przystąpienia do sporządzenia studium uwarunkowań i kierunków zagospodarowania przestrzennego gminy Włocławek, natomiast w dniu	Wskazania dla inwestorów

Nr	Zakres przestrzenny elementu	Obszary objęte modelem	Lokalizacje w gminie Włocławek	Zasady, zalecenia, przepisy w zakresie
			<p>26 kwietnia 2022r. została zawarta umowa na realizację przedmiotowego zadania. Podjęcie uchwały w przedmiotowej sprawie przełożyło się na zabezpieczenie środków na lata 2022-2023 w budżecie Gminy Włocławek oraz w Wieloletniej Prognozie Finansowej.</p> <p>https://gmina.wloclawek.pl/nowa/wp-content/uploads/2021/09/Uchwała_w_sprawie_miejscowego_planu_zagospodarowania_przestrzennego.pdf</p>	
		Centra kultury	<p>Gminny Ośrodek Kultury w Kruszynie, Gminna Biblioteka Publiczna w Kruszynie z filią w Smólniku</p> <p>Kościóły:</p> <ul style="list-style-type: none"> - Modzerowo - Kruszyn - Smólnik <p>Pałace i Dworki:</p> <ul style="list-style-type: none"> - Dębica - Kruszynek - Smólsk - Świętosław - Wistka Królewska 	Polityki kulturalnej
		Centra przedsiębiorczości	<p>W dniu 31.12.2020r. zawarto porozumienie dotyczące współpracy w zakresie udostępniania terenów inwestycyjnych na terenie Gminy Włocławek oraz Gminy Brześć Kujawski. Tereny inwestycyjne w Gminie Włocławek objęte są MPZP przyjętego uchwałą Nr XXXV/272/18 Rady Gminy Włocławek z dnia 28 czerwca 2018r. w sprawie miejscowego planu zagospodarowania przestrzennego w miejscowości Potok i Smólsk.</p> <p>Uchwalony plan jest wyjściem naprzeciw oczekiwaniom inwestorów stworzenia terenów aktywności gospodarczej. Głównym celem jest uruchomienie nowych terenów o funkcji produkcyjno-usługowej (obiekty produkcyjne, magazyny, składy) na terenach dotychczas wykorzystywanych rolniczo z rozproszoną zabudową zagrodową, położonych w bezpośrednim sąsiedztwie autostrady A1 i Brzeskiej Strefy Gospodarczej oraz w pobliżu</p>	Zasady kształtowania stref gospodarczych

Nr	Zakres przestrzenny elementu	Obszary objęte modelem	Lokalizacje w gminie Włocławek	Zasady, zalecenia, przepisy w zakresie
			węzła autostradowego Pikutkowo.	
		Migracje	Migracje do 3 największych ośrodków (wsi) z najlepszym dostępem do usług i transportu	Systemu transportowego, usług publicznych, handlu, pomocy społecznej, ochrony zdrowia
III.	Obszary o kluczowych funkcjach – Model Funkcjonalno-Przestrzenny	Edukacja	1.Szkoła Podstawowa Stowarzyszenia Przyjaciół Szkół Katolickich im. bł. Jana Pawła II w Modzerowie, 2.Szkoła Podstawowa Stowarzyszenia Przyjaciół Szkół Katolickich im. bł. Ks. Franciszka Drzewieckiego w Warząchewce Polskiej, 3.Szkoła Podstawowa z Oddziałami integracyjnymi im. Janusza Korczaka w Smólniku 4.Szkoła Podstawowa z Oddziałami Integracyjnymi im. Polskich Noblistów w Kruszynie 5.Punkt Przedszkolny Stowarzyszenia Przyjaciół Szkół Katolickich im. Dzieci Fatimskich w Modzerowie 6.Punkt Przedszkolny Stowarzyszenia Przyjaciół Szkół Katolickich w Warząchewce Polskiej. 7. Żłobek „Kruszynka” w Kruszynie	Przedszkola i szkoły
		Turystyka	1. Trasa rowerowa „Szlakiem Męczeństwa Rodziny Migdalskich” 2. Atrakcyjne położenie gminy wzdłuż rzeki Wisły 3. Szlak żółty „Północny”=”Szlak główny Kotliny Płockiej”(Włocławek-Jezioro Radzyńskie-Telążna-Jazy-Nowy Duninów-Trzcianno-Krzywy Kołek-Łąck-Grabina-Jezioro Górskie i Jezioro Ciechomicke = 71 km) 4. Szlak czarny „Martyrologii” (Włocławek-Jezioro Czarne-Jedwabna-Jezioro Wikaryjskie-Widoń-Grzmiąca-Warząchewka-Pińczata-Józefowo-Wieniec Zdrój-Włocławek=35,4 km) 5. Szlak niebieski „Łącznikowy” (Kowal-Przyborowo-Kukawy-Wójtowskie-Mursk-Smólnik = 18 km) 6. Jezioro Gościąż w Nadleśnictwie Kowal	Przestrzeń dla turystyki i rekreacji
		Produkcja przemysłowa	Tereny wzdłuż istniejącej A1 zgodnie z obowiązującym MPZP Uchwalony plan jest wyjściem naprzeciw oczekiwaniom inwestorów stworzenia terenów aktywności gospodarczej. Głównym celem jest uruchomienie nowych terenów o	Ochrona środowiska przyrodniczego, krajobrazu, gleb, wód, powietrza, klimatu akustycznego, zieleni publicznej, przestrzeni publicznej, preferencje dla przedsiębiorców

Nr	Zakres przestrzenny elementu	Obszary objęte modelem	Lokalizacje w gminie Włocławek	Zasady, zalecenia, przepisy w zakresie
			funkcji produkcyjno-usługowej (obiekty produkcyjne, magazyny, składy) na terenach dotychczas wykorzystywanych rolniczo z rozproszoną zabudową zagrodową, położonych w bezpośrednim sąsiedztwie autostrady A1 i Brzeskiej Strefy Gospodarczej oraz w pobliżu węzła autostradowego Pikutkowo.	
		Rolnictwo	Naturalnym zjawiskiem jest pomniejszanie zasobów gruntów strictly rolniczych w związku z rozwojem osadnictwa w bezpośrednim sąsiedztwie istniejącej zabudowy czy to w formie zabudowy mieszkaniowej jednorodzinnej czy istniejących siedlisk rolniczych stanowiących podstawę do nawiązania się z zabudową tożsamą rodzajowo. Dąb Mały, Józefowo – typ wsi zagrodowej Dobra Wola – rolniczy teren Świętosław – po „PGR-owska”-wieś typu ulicznego	Ochrona środowiska przyrodniczego, krajobrazu, gleb, wód, powietrza, klimatu akustycznego, zieleni publicznej, przestrzeni publicznej, preferencje dla rolników
		Leśnictwo	Tereny przeznaczone pod lasy i zalesienia wyznaczone są w MPZP	Ochrona środowiska przyrodniczego, krajobrazu, gleb, wód, powietrza, klimatu akustycznego, ochrona lasów, rozwój terenów zalesionych wg Nadleśnictwa
	Założenia polityki terytorialnej województwa/ Polityka terytorialna OPPT Włocławka		Gmina Włocławek zakwalifikowana do III i IV poziomu polityki terytorialnej: Miejski Obszar Funkcjonalny Włocławka i OPPT Włocławka	Na poziomie III wyróżnia się 3 OPPT: Miejski Obszar Funkcjonalny Włocławka, Miejski Obszar Funkcjonalny Grudziądz, Miejski Obszar Funkcjonalny Inowrocławia. W poziomie IV wyróżniono 19 OPPT obejmujących powiaty, przy czym w przypadku 4 par tworzonych przez miasta na prawach powiatów oraz powiaty ziemskie, tworzy się jeden „obszar prowadzenia polityki terytorialnej dla każdej z

Nr	Zakres przestrzenny elementu	Obszary objęte modelem	Lokalizacje w gminie Włocławek	Zasady, zalecenia, przepisy w zakresie
				par"

Nr	Zakres przestrzenny elementu	Obszary objęte modelem	Lokalizacje w gminie Włocławek	Zasady, zalecenia, przepisy w zakresie
				<p>Kategorie interwencji poziomu III polityki terytorialnej: - rozwój potencjału gospodarczego-tworzenie nowych miejsca pracy, wspieranie działalności badawczo-rozwojowych na rzecz przemysłu, logistyka, rozwój istniejących terenów inwestycyjnych lub w uzasadnionych lokalizacjach, zwiększanie potencjału turystycznego, rozwijanie rynków pracy o znaczeniu regionalnym, rozwój instytucji rozwoju społecznego mających znaczenie ponadlokalne oraz znaczenie regionalne, projekty integrujące transportowo, infrastrukturalnie i funkcjonalnie gminy Mo z ośrodkami rdzeniowymi, rozwój miejskiego transportu publicznego w ośrodkach rdzeniowych, porządkowanie struktury funkcjonalno-przestrzennej.</p> <p>Kategorie interwencji poziomu IV polityki terytorialnej: - rozwój potencjału gospodarczego, rozwój infrastruktury i pełnienie zadań na rzecz ludzi wymagających wsparcia (w tym osób z niepełnosprawnościami starszych, rozwiązywanie problemów środowiskowych, ochrony przyrody, wzmacnianie bioróżnorodności, rozwiązywanie problemów społecznych w rejonach występowania problemów pozaspółecznych, zwiększenie potencjału przestrzeni publicznych, racjonalizacja w</p>

Nr	Zakres przestrzenny elementu	Obszary objęte modelem	Lokalizacje w gminie Włocławek	Zasady, zalecenia, przepisy w zakresie
				<p>gospodarowaniu przestrzeni, wykorzystanie potencjałów endogenicznych, rozwój transportu publicznego w relacjach do Bydgoszczy i/lub Torunia, rozwój dróg rowerowych, wsparcie dla realizacji inwestycji wodno-kanalizacyjnych w tym integracja systemów dla RLM liczących powyżej 10 tys. w relacjach miasta-obszary podmiejskie.</p>

Nr	Zakres przestrzenny elementu	Obszary objęte modelem	Lokalizacje w gminie Włocławek	Zasady, zalecenia, przepisy w zakresie

Nr	Zakres przestrzenny elementu	Obszary objęte modelem		Lokalizacje w gminie Włocławek	Zasady, zalecenia, przepisy w zakresie	
		Obszary strategicznej interwencji	Zdefiniowane na poziomie krajowym	<p>Miasta średnie tracące funkcje społeczno-gospodarcze – w przypadku wyróżnienia „miejskich obszarów funkcjonalnych miast średnich tracących funkcje społ.-gosp. Jako OSI należy traktować obszary funkcjonalne a nie wyłącznie wskazane miasta. Jeśli dokumenty odrębne formułujące politykę krajową wobec tych miast nie określą metody określania ich obszarów funkcjonalnych to za obszar funkcjonalny „miasta średnie tracące funkcje społeczno-gospodarcze należy uznać w przypadku miasta Włocławek „Miejski Obszar Funkcjonalny Miasta Włocławek”</p>	Gmina Włocławek	<p>Przełamywanie szeregu niekorzystnych zjawisk społecznych i gospodarczych, w tym utrudniony dostęp do usług publicznych. Dążenie do zmniejszenia dysproporcji rozwojowych gmin zagrożonych. W strefach przygranicznych z województwami sąsiednimi, działania rozwojowe w stosunku do takich obszarów powinny być istotnym elementem współpracy na szczeblu międzyregionalnym.</p>

Nr	Zakres przestrzenny elementu	Obszary objęte modelem		Lokalizacje w gminie Włocławek	Zasady, zalecenia, przepisy w zakresie
			<p>Zdefiniowane na poziomie wojewódzkim</p> <p>Gmina Włocławek – należy do Miejskiego Obszaru Funkcjonalnego Włocławka</p> <p>Na terenie gminy Włocławek - Miasto Włocławek – należy do - OSI gmin wykazujących negatywną sytuację społeczno-gospodarczą o niskim poziomie przedsiębiorczości, do obszaru negatywnej sytuacji społeczno-gospodarczej wymagającej podjęcia działań w związku z ponadprzeciętnym natężeniem starzenia się społeczeństwa do 2030r.</p>	Gmina Włocławek	
		Obszary chronione (gleby)		Gleby najwartościowsze, objęte ochroną i obejmujące kompleksy o wysokich klasach bonitacyjnych, od I do III b zajmują ogółem 2 236 ha, co stanowi około 34,7 % użytków rolnych. Generalnie gleby o najwyższych klasach bonitacyjnych występują w	Warunki ochrony środowiska przyrodniczego

Nr	Zakres przestrzenny elementu	Obszary objęte modelem	Lokalizacje w gminie Włocławek	Zasady, zalecenia, przepisy w zakresie
			zachodniej części Gminy Włocławek, tworząc duże i zwarte kompleksy.	
		Obszary geologiczne	Zgodnie z danymi Państwowego Instytutu Geologicznego na terenie Gminy zlokalizowane są złoża surowców mineralnych. Część z nich jest eksploatowana. Ludwinowo, Pikutkowo, Smólsk, Falbanka, Dąb Mały, Dąb Wielki, Dąb Polski, Skoki Duże, Nowa Wieś, Kruszyn	
		Obszary uzdrowiskowe	Nie występują w obrębie gminy Włocławek	Ochrona środowiska przyrodniczego, krajobrazu, gleb, wód, powietrza, klimatu akustycznego, zieleni publicznej, przestrzeni publicznej, preferencje dla kuracjuszy
		Obszary przeznaczone na inwestycje ponadlokalne Gmina Miasto Włocławek należy do gmin szczególnie predysponowanych do rozwoju wielkopowierzchniowych przestrzeni inwestycyjnych o znaczeniu ponadlokalnym	Miejscowości Potok i Smólsk położone w sąsiedztwie Brzeskiej Strefy Gospodarczej.	Ochrona środowiska przyrodniczego, krajobrazu, gleb, wód, powietrza, klimatu akustycznego, zieleni publicznej, przestrzeni publicznej, preferencje dla inwestorów
		Obszary przeznaczone na inwestycje lokalne Gmina Włocławek należy do gmin szczególnie predysponowanych do rozwoju przestrzeni inwestycyjnych o znaczeniu lokalnym	Teren pod budowę Centrum Integracji Społecznej w Kruszynie i Centrum Integracji Wiejskiej w Smólniku	
		Obszary strategicznej interwencji wskazane lokalnie przez gminę lub Interesariuszy Strategii	„W nowym Regulaminie uwzględniono w strukturze organizacyjnej stanowisko audytora wewnętrznego, dostrzeżono konieczność wzmocnienia obszaru zarządzania informacją oraz wprowadzenia nowych zadań, nałożonych na samorząd przepisami prawa. Celem przyjętych rozwiązań było podniesienie poziomu zarządzania urzędem oraz usprawnienia jego funkcjonowania, co w konsekwencji ma doprowadzić do bardziej efektywnego realizowania zadań.”	

Nr	Zakres przestrzenny elementu	Obszary objęte modelem	Lokalizacje w gminie Włocławek	Zasady, zalecenia, przepisy w zakresie
IV.	Powiązania infrastrukturalne	Transportowe	<p>Układ dróg krajowych i wojewódzkich</p> <p>1. Autostrada A1-utrzymanie obecnego standardu i jakości obsługi: postulat budowy węzła obsługującego Centralny Park Inwestycyjny Dźwierzno</p> <p>2. Droga krajowa – 62 Realizacja drogi jako drogi klasy głównej ruchu przyspieszonego w układzie jezdni 2+2 lub 2+1 z budową obwodnic,</p> <p>Budowa relacji Włocławek-A1</p> <p>3. Droga krajowa – 91 Utrzymanie obecnego standardu i jakości obsługi</p> <p>4. Linia kolejowa nr 18 (odcinek Bydgoszcz-Piła). Prace na linii 18 na odcinku Kutno-Bydgoszcz. W ramach „Zwiększenia dostępności magistrali E20 i C-E20 poprzez poprawę stanu technicznego przyległych linii kolejowych”. PKP Polskie Linie Kolejowe SA realizują projekt pn. „Prace na linii kolejowej nr 18 na odcinku Kutno-Toruń Główny”. Po zakończeniu wszystkich prac pociągi pasażerskie zwiększą prędkość z obecnych 120-140 km/h do 160 km/h. a składy towarowe z 80 km/h do 120 km/h.</p> <p>5. Port multimodalny Włocławek – do zaprojektowania – zapewnienie zaplecza portowego i umożliwienie transportu towarów międzynarodową drogą wodną E40</p> <p>6. Realizacja nowych przepraw mostowych przez Wisłę – kierunek dotyczy nowych przepraw mostowych przez Wisłę – lokalizacje – Włocławek</p>	Warunki ochrony środowiska przyrodniczego
		Energetyczne	Układ linii energetycznych WN i SN	
V.	Zielona infrastruktura	Korytarze ekologiczne	Na terenie gminy zlokalizowane są korytarze ekologiczne o znaczeniu międzynarodowym – Korytarz Północny Centralny (KPnC) w skład, którego wchodzi mniejszy obszar KPn Dolina Wisły-Kampinoski KP). Stanowi on łącznik między obszarami węzłowymi w środkowej i zachodniej części Polski. Jest największym łącznikiem ekologicznym między Europą Wschodnią i Zachodnią, łącząc Puszcę Białowieską na wschodzie z Parkiem Narodowym Ujście Warty na	Ochrona środowiska przyrodniczego, krajobrazu, gleb, wód, powietrza, klimatu akustycznego, zieleni publicznej, przestrzeni publicznej. Zachowanie drożności korytarzy ekologicznych oraz integralności obszarów Natura 2000 i pozostałych objętych ochroną.

Nr	Zakres przestrzenny elementu	Obszary objęte modelem	Lokalizacje w gminie Włocławek	Zasady, zalecenia, przepisy w zakresie
			zachodzie.	
		Szczególne elementy krajobrazowe	<p>Teren gminy Włocławek – obejmuje obszary Natura 2000 mające znaczenie dla Wspólnoty zatwierdzone decyzją Komisji Europejskiej</p> <p>Dorzecze Wisły Rzeka Ruda Rzeka Zuzanka Struga Rybnicka Rakutówka Lubieńka Zgłowiączka</p>	
		Parki i rezerваты przyrody	<p>Gostynińsko-Włocławski Park Krajobrazowy -Obszar parku na terenie Gminy wynosi 12 049 ha</p> <p>Gościąż - rezerwat wodny</p> <p>Wójtowski Grąd - rezerwat leśny</p> <p>Dębice - rezerwat biocenotyczny</p> <p>Jazy - rezerwat faunistyczny</p>	
		Kliny napowietrzające	Układ przestrzenny pod liniami WN i SN	
VI.	Zagrożenia powodziowe	Gmina Włocławek	<p>Obszary depresyjne gminy Włocławek przylegające do bocznej zapory zbiornika włocławskiego.</p> <p>Rzeki mogące powodować powódzie: - Wisła, Zgłowiączka, Lubieńka, Chodeczka.</p>	<p>Wprowadzenie zakazu zabudowy w obrębie stref zagrożonych.</p> <p>Utrzymanie w dobrym stanie urządzeń melioracyjnych: oczyszczanie przepustów z nagromadzonych gałęzi, oczyszczanie rowów melioracyjnych.</p> <p>Należy ograniczyć działalność gospodarczą głównie do funkcji rolniczych – użytki zielone. Rozważyć renaturyzację terenów.</p>

Źródło: Opracowanie własne

VI. Wdrażanie i monitoring

Strategia Rozwoju gminy Włocławek to najważniejszy dokument programowy, określający oczekiwane dla rozwoju gminy zmiany i dziedziny, w których powinny one zajść. Realizacja celów zapisanych w Strategii będzie istotnie wpływać na zagospodarowanie przestrzeni gminnych. Wymiar przestrzenny dokumentu, określający model struktury funkcjonalno-przestrzennej gminy ujęty będzie w zapisach aktualizowanego Studium uwarunkowań i kierunków zagospodarowania przestrzennego gminy Włocławek. Prace nad aktualizacją Strategii rozwoju oraz studium prowadzone są w tym samym czasie. Obowiązek realizacji Strategii oraz odpowiedzialność za osiągnięcie wyznaczonych celów spoczywa na samorządzie gminnym, jednak sukces nie będzie możliwy bez zaangażowania wielu osób i podmiotów spoza gminnych struktur organizacyjnych. Dlatego rola samej gminy Włocławek w zakresie wdrażania zapisów dokumentu będzie bardzo szeroka i różnorodna, począwszy od realizacji konkretnych zadań, poprzez inicjowanie i wspomaganie przedsięwzięć innych podmiotów, koordynowanie działań, tworzenie platform współpracy, skończywszy na monitorowaniu efektów i stopnia realizacji celów.

Istotnym elementem wdrażania i monitoringu Strategii będzie dalsze zaangażowanie strony społecznej. Jest ono przewidziane na etapie przygotowywania programów wdrożeniowych, realizacji oraz dyskusji nad efektami wdrażania dokumentu.

1. Metoda

Dokument Strategii wyznacza pożądane kierunki zmian (cele i kierunki działań), których osiągnięcie możliwe będzie poprzez wdrażanie konkretnych przedsięwzięć i projektów. Ich realizacja powinna wynikać z dokumentów wdrożeniowych. Podstawą systemu wdrażania Strategii będą programy wdrożeniowe (strategie, plany, programy branżowe i funkcjonalne), zawierające szczegółowe rozwiązania, przedsięwzięcia i zadania, planowane do realizacji w okresie kilkuletnim. Wymóg posiadania przez Gminę części dokumentów wynika z obowiązku ustawowego, jednak zadania w nich ujęte również powinny być zbieżne ze strategią rozwoju gminy i wpływać na osiągnięcie celów zapisanych w dokumencie. Część z funkcjonujących obecnie dokumentów pełnić będzie rolę programów wdrożeniowych. Jednak swoim zakresem merytorycznym nie obejmują one całości zagadnień objętych celami Strategii i koniecznych do wdrożenia zmian, dlatego też konieczne będzie opracowanie i uchwalenie nowych programów.

Propozycje programów wdrożeniowych dla poszczególnych obszarów strategicznych zawarte są w rozdziale IV. Programy przypisane zostały tylko do jednego obszaru, chociaż część z nich realizuje cele zawarte w kilku obszarach. Nie jest to zamknięty katalog programów, w trakcie wdrażania Strategii, może pojawić się potrzeba opracowania innego niż wymienione dokumenty bądź korekty istniejących.

Programy wdrożeniowe powinny spełniać następujące kryteria:

- zgodność z celami i wyzwaniem Strategii Rozwoju gminy Włocławek,
- zgodność zakresu dziedziny z odpowiednim obszarem strategicznym,
- określony, kilkuletni okres obowiązywania max. 10 lat (najlepiej ok. 5-letni) oraz ramy czasowe realizacji zapisanych w nich zadań,
- określone szacunkowe koszty zadań i źródła ich finansowania,

- o wskazany koordynator, odpowiedzialny za wdrażanie dokumentu oraz realizatorzy poszczególnych zadań,
- o określony system wdrażania, monitoringu i oceny, w tym wskaźniki oceny efektów realizacji programów,
- o przygotowanie dokumentu z udziałem lokalnych społeczności,
- o rozłączność zakresu merytorycznego poszczególnych programów wdrożeniowych.

Część wskazanych obowiązujących dokumentów, na obecnym etapie może nie spełniać wszystkich ww. kryteriów, np. ze względu na wymogi ustawowe. Jednak w procesie wdrażania Strategii, programy powinny zostać poddane aktualizacji zgodnie z przyjętymi zasadami.

Programy wdrożeniowe zawierające konkretne zadania realizacyjne będą wskazywać:

- o podmiot wiodący,
- o konieczne dla realizacji celów instrumenty, którymi dysponuje gmina i inne podmioty,
- o niezbędny zakres współpracy,
- o zależności pomiędzy podmiotami zaangażowanymi w realizację programów wdrożeniowych i celów strategicznych.

Nie wszystkie przedsięwzięcia, których realizacja będzie miała wpływ na osiągnięcie wyznaczonych celów, będzie można ująć w programach. Niektóre z tych zadań mogą wręcz stanowić odrębne samodzielne projekty. Ponadto istotnym elementem wdrażania Strategii, będzie przygotowanie i wdrażanie odpowiednich standardów, procedur i zasad postępowania, dotyczących m.in.: standardów usług, zasad zagospodarowania i kształtowania przyjaznych przestrzeni, zasad współpracy z różnymi podmiotami czy gospodarowania gminnymi zasobami. W poniższej tabeli zestawiono zasoby niezbędne do realizacji zadań, jakie wynikną z przyjętych programów wdrożeniowych.

Tabela 24 Zasoby niezbędne do realizacji Strategii

Nr	Rodzaj zasobów	Zakres interwencji
I	Narzędzia organizacyjne i proceduralne	standaryzacja dokumentów programowych oraz procedury ich przygotowania
		odpowiedzialność za realizację poszczególnych programów wynikać będzie z oficjalnie określanych dla danej jednostki kompetencji
		zintegrowane podejście do rozwiązywania problemów i realizacji projektów
		zobowiązanie wyznaczonych pracowników Urzędu Gminy Włocławek i jednostek organizacyjnych do zogniskowania prowadzonych działań na celach Strategii
		wskazanie koordynatorów odpowiedzialnych za wdrażanie poszczególnych celów
		określenie procedur monitorowania realizacji Strategii
II	Zasoby finansowe	wdrażanie oparte będzie przede wszystkim o środki budżetu gminy, w tym środki pozyskiwane ze źródeł zewnętrznych krajowych i europejskich
		planowanie budżetowe oraz Wieloletnia Prognoza Finansowa będą skorelowane z celami Strategii – rozwinięcie w załączniku
		uzupełnieniem źródeł finansowania Strategii będą środki partnerów publicznych i prywatnych, zaangażowanych w realizację Strategii
III	Zasoby kadrowe	podstawowy ciężar prac wdrożeniowych opierać będzie się na zasobach kadrowych Urzędu Gminy Włocławek i gminnych jednostek organizacyjnych
		wykorzystywane będą zasoby kadrowe innych instytucji zaangażowanych w projekty realizacyjne

Źródło: Opracowanie własne

Nadzór nad całością działań związanych z realizacją Strategii pełni Wójt gminy Włocławek przy wsparciu Sekretarza gminy i powołanego oddzielną uchwałą zespołu doradczego. Odpowiadać będą za koordynację wdrażania Strategii, w szczególności za:

- monitoring realizacji Strategii,
- współpraca z jednostkami odpowiedzialnymi za przygotowanie i realizację programów wdrożeniowych,
- monitoring sytuacji społeczno-gospodarczej gminy Włocławek oraz zewnętrznych uwarunkowań rozwoju,
- przygotowywanie raportów i informacji o stanie wdrażania Strategii,
- inicjowanie i prowadzenie prac związanych z aktualizacją dokumentu.

2. Czujność

Proces wdrażania Strategii będzie podlegał na ciągłej obserwacji. Monitorowana będzie realizacja programów wdrożeniowych, a także ogólna sytuacja społeczno-gospodarcza gminy. Co roku będą zbierane i analizowane dane, służące wyliczeniu wartości wskaźników realizacji celów zapisanych w Strategii. Bieżące wartości wskaźników poddane zostaną weryfikacji pod kątem postępów w dochodzeniu do wartości docelowej lub utrzymania założonej tendencji rozwojowej. Pozwoli to na ocenę skuteczności zaproponowanych interwencji.

Źródłami danych wykorzystanych do monitoringu wskaźnikowego są przede wszystkim informacje Urzędu gminy i gminnych jednostek organizacyjnych oraz zasoby statystyki publicznej, w szczególności dane pochodzące z Banku Danych Lokalnych Głównego Urzędu Statystycznego oraz Urzędu Statystycznego w Bydgoszczy. Pozostałe dane zostały pozyskane z Centralnego Ośrodka Badania Odmian Roślin Uprawnych, Izby Administracji Skarbowej w Bydgoszczy, Komendy Wojewódzkiej Policji w Bydgoszczy, Toruniu, Ministerstwa Oświaty i Szkolnictwa Wyższego, Okręgowej Komisji Egzaminacyjnej w Bydgoszczy, Gdańsku, Państwowej Komisji Wyborczej, Powiatowego Urzędu Pracy w Bydgoszczy, Toruniu, Portu Lotniczego Bydgoszcz, Urzędu Komunikacji Elektronicznej, Urzędu Patentowego Rzeczypospolitej Polskiej, Wojewódzkiego Inspektoratu Ochrony Środowiska w Bydgoszczy, Wydziału Zdrowia Kujawsko-Pomorskiego Urzędu Wojewódzkiego w Bydgoszczy, portalu Perspektywy oraz zintegrowanego systemu informacji o nauce i szkolnictwie wyższym POL-on.

3. Reagowanie

Zarządzanie strategiczne to proces ciągły. Osiągnięcie długofalowych celów rozwojowych zapisanych w Strategii w istotny sposób zależy od efektów wdrażanych interwencji, ale w znaczącym stopniu wpływają na to również niezależne od samorządu zmiany uwarunkowań, w jakich funkcjonuje gmina.

Monitoring skutków wdrażanych interwencji, stopnia osiągnięcia wyznaczonych celów oraz sytuacji społeczno-gospodarczej pozwoli na formułowanie wniosków i rekomendacji będących podstawą do podjęcia decyzji o aktualizacji dokumentu lub przygotowaniu nowej Strategii.

PODSUMOWANIE:

Dokument pn. „Strategia rozwoju gminy Włocławek na lata 2021-2030” oraz „Diagnoza sytuacji społecznej, gospodarczej i przestrzennej w gminie Włocławek” sporządzono na podstawie poniższych dokumentów/danych źródłowych:

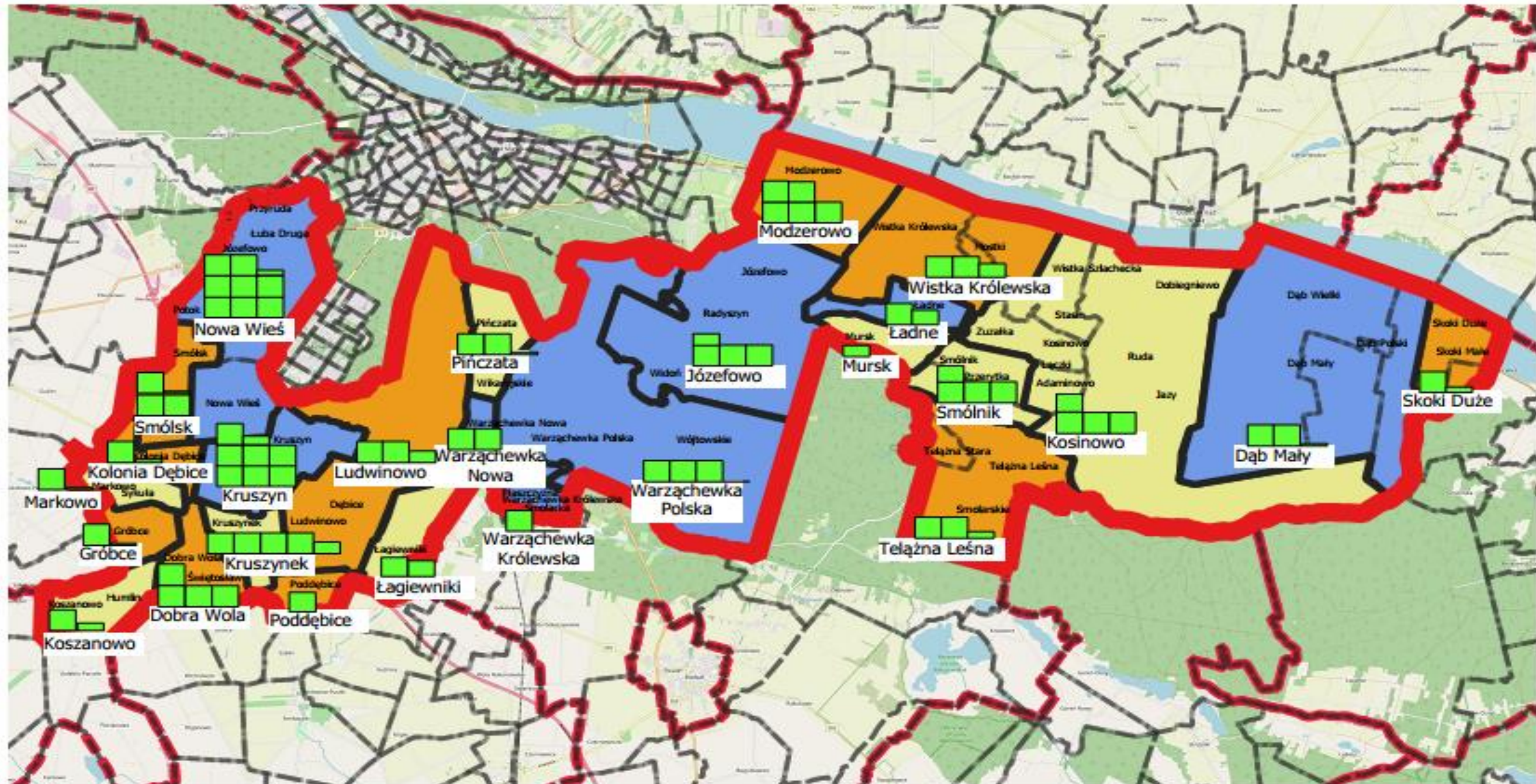
1. Dane pozyskane z gminy.
2. Raport o stanie gminy za 2020 i 2021r.
3. Lokalny program rewitalizacji gminy Włocławek na lata 2018-2023.
4. Strategia rozwoju gminy Włocławek do 2020r.
5. Strategia rozwoju województwa kujawsko-pomorskiego do 2030 roku – Strategia Przyspieszenia 2030+.
6. Miejscowy plan zagospodarowania przestrzennego gminy Włocławek w zakresie obszaru położonego w miejscowości Potok i Smólsk.
7. Główny Urząd Statystyczny/Bank Danych Lokalnych.
8. Portal „Polska w liczbach”.
9. Prognoza oddziaływania na środowisko projektu strategii rozwoju gminy Włocławek na lata 2009-2020.
10. Program Ochrony Środowiska dla gminy Włocławek na lata 2020-2022 z perspektywą do roku 2026.
11. <https://gmina.wloclawek.pl/dzial-inwestora/>

Załącznik 1. FINANSOWANIE PRZEDSIĘWZIĘĆ INWESTYCYJNYCH PRZEWDZIANYCH DO REALIZACJI W RAMACH STRATEGII ROZWOJU GMINY WŁOCŁAWEK DO 2030 ROKU (W MLN ZŁOTYCH)

Lp.	Zakres planowanych przedsięwzięć inwestycyjnych	Koszt realizacji											Źródła finansowania				
			2022	2023	2024	2025	2026	2027	2028	2029	2030	Gmina		Zewnętrzne			
												kwota	%	Instytucja	kwota	%	
1.	Rozwój edukacji obywatelskiej dzieci i młodzieży	0,90	0,10	0,10	0,10	0,10	0,10	0,10	0,10	0,10	0,10	0,10	0,36	40,00%	RPO	0,54	60,00%
2.	Kampanie edukacyjno-informacyjne dotyczące roli mieszkańców w decydowaniu	0,90	0,10	0,10	0,10	0,10	0,10	0,10	0,10	0,10	0,10	0,10	0,00	0,00%	WFOŚiGW	0,90	100,00%
3.	Wspieranie, w tym finansowe, działalności jednostek i organizacji społecznych	0,90	0,10	0,10	0,10	0,10	0,10	0,10	0,10	0,10	0,10	0,10	0,45	50,00%	RPO	0,45	50,00%
4.	Uruchomienie zintegrowanego, interaktywnego systemu elektronicznego służącego komunikacji gminy Włocławek z mieszkańcami	2,70	0,10	0,10	0,50	0,50	0,30	0,30	0,30	0,30	0,30	0,30	0,00	0,00%	RPO	2,70	100,00%
5.	Kreowanie marki gminy Włocławek oraz promocja gminy w kraju i w regionie	0,90	0,10	0,10	0,10	0,10	0,10	0,10	0,10	0,10	0,10	0,10	0,23	25,00%	RPO	0,68	75,00%
6.	Rozbudowa i modernizacja infrastruktury placówek oświatowych w gminie Włocławek	10,00	2,00	3,00	2,00	0,50	0,50	0,50	0,50	0,50	0,50	0,50	2,00	20,00%	RPO	8,00	80,00%
7.	Wykorzystywanie nowoczesnych technik i technologii w procesie kształcenia	3,60	0,40	0,40	0,40	0,40	0,40	0,40	0,40	0,40	0,40	0,40	0,40	20,00%	RPO	2,88	80,00%
8.	Poszerzanie bazy edukacji pozalekcyjnej oraz edukacji pozaszkolnej	1,80	0,10	0,20	0,20	0,30	0,20	0,20	0,20	0,20	0,20	0,20	0,45	25,00%	WFOŚiGW	1,35	75,00%
9.	Promowanie wśród mieszkańców gminy studiowania na uczelniach mających siedzibę w Bydgoszczy, Toruniu	0,09	0,01	0,01	0,01	0,01	0,01	0,01	0,01	0,01	0,01	0,01	0,05	50,00%	MOiSzW	0,05	50,00%
10.	Tworzenie miejsc aktywności lokalnej, miejsc na działalność organizacji społecznych w sołectwach	2,70	0,30	0,30	0,30	0,30	0,30	0,30	0,30	0,30	0,30	0,30	0,81	30,00%	RPO	1,89	70,00%
11.	Wsparcie sportu dzieci i młodzieży	0,90	0,10	0,10	0,10	0,10	0,10	0,10	0,10	0,10	0,10	0,10	0,45	50,00%	RPO	0,45	50,00%
12.	Modernizacja i rozbudowa bazy opieki zdrowotnej	2,70	0,50	0,50	0,20	0,20	0,20	0,20	0,20	0,30	0,30	0,30	0,68	25,00%	NFOZ	2,03	75,00%
13.	Rozbudowa i rewaloryzacja terenów zieleni urządzonej	1,80	0,20	0,20	0,20	0,20	0,20	0,20	0,20	0,20	0,20	0,20	0,45	25,00%	WFOŚiGW	1,35	75,00%
14.	Wdrażanie różnorodnych form edukacji kulturalnej	0,90	0,10	0,10	0,10	0,10	0,10	0,10	0,10	0,10	0,10	0,10	0,18	20,00%	MKiDN	0,72	80,00%
15.	Rozbudowa i modernizacja infrastruktury kultury oraz uzupełnienie infrastruktury świetlic i klubów na wsiach	3,60	0,50	2,00	0,10	0,10	0,10	0,10	0,10	0,30	0,30	0,30	0,72	20,00%	MKiDN	2,88	80,00%
16.	Ochrona dziedzictwa kulturowego	1,80	0,10	0,10	0,30	0,30	0,20	0,20	0,20	0,20	0,20	0,20	0,36	20,00%	RPO	1,44	80,00%
17.	Działania prewencyjne i profilaktyczne zmierzające do przeciwdziałania przestępczości i zachowaniom aspołecznym, przeciwdziałanie demoralizacji i przestępczości nieletnich	1,80	0,20	0,20	0,20	0,20	0,20	0,20	0,20	0,20	0,20	0,20	0,45	25,00%	RPO	1,35	75,00%
18.	Realizacja inwestycji mieszkaniowych oraz modernizacja substancji mieszkaniowej w różnych formach własności	22,50	2,50	2,50	2,50	2,50	2,50	2,50	2,50	2,50	2,50	2,50	2,25	10,00%	Inwestorzy prywatni	20,25	90,00%
19.	Rozwój infrastruktury technicznej i komunikacyjnej terenów przeznaczonych pod budownictwo mieszkaniowe	9,00	1,00	1,00	1,00	1,00	1,00	1,00	1,00	1,00	1,00	1,00	4,50	50,00%	RPO	4,50	50,00%

Lp.	Zakres planowanych przedsięwzięć inwestycyjnych	Koszt realizacji										Źródła finansowania				
			2022	2023	2024	2025	2026	2027	2028	2029	2030	Gmina		Zewnętrzne		
												kwota	%	Instytucja	kwota	%
20.	Dostosowywanie zasobów mieszkaniowych i infrastruktury do potrzeb osób z ograniczeniami w mobilności i percepcji	2,25	0,25	0,25	0,25	0,25	0,25	0,25	0,25	0,25	0,25	0,23	10,00%	Inwestorzy prywatni	2,03	90,00%
21.	Programy utwardzania ulic gruntowych, remontów chodników oraz doświetlenia ulic, zagospodarowanie placów i skwerów	13,50	1,50	1,50	1,50	1,50	1,50	1,50	1,50	1,50	1,50	3,38	25,00%	RPO	10,13	75,00%
22.	Budowa, modernizacja i rozbudowa infrastruktury placówek pomocy społecznej	9,00	1,00	2,00	2,00	0,50	0,50	0,50	0,50	1,00	1,00	1,35	15,00%	RPO	7,65	85,00%
23.	Stworzenie miejsc integracji i samopomocy wiejskiej	1,80	0,20	0,20	0,20	0,20	0,20	0,20	0,20	0,20	0,20	0,45	25,00%	RPO	1,35	75,00%
24.	Rewitalizacja terenów zdegradowanych przestrzennie i środowiskowo	13,50	1,50	1,50	1,50	1,50	1,50	1,50	1,50	1,50	1,50	1,35	10,00%	RPO + inwestorzy prywatni	12,15	90,00%
25.	Wprowadzanie rozwiązań finansowych, technicznych i prawnych, przyspieszających wymianę źródeł ogrzewania na niskoemisyjne	9,00	1,00	1,00	1,00	1,00	1,00	1,00	1,00	1,00	1,00	2,25	25,00%	Inwestorzy prywatni	6,75	75,00%
26.	Wdrażanie przedsięwzięć związanych z rozwojem zero- i niskoemisyjnych form transportu w gminie Włocławek	2,30	0,10	0,10	0,40	0,40	0,10	0,10	0,10	0,50	0,50	0,23	10,00%	Inwestorzy prywatni	2,07	90,00%
27.	Zintegrowane zarządzanie wodami opadowymi w oparciu o tzw. szarą i błękitno- -zieloną infrastrukturę	1,50	0,10	0,10	0,20	0,10	0,20	0,20	0,20	0,20	0,20	0,38	25,00%	WFOŚiGW	1,13	75,00%
28.	Rozbudowa systemu unieszkodliwiania odpadów komunalnych	2,00	0,00	0,00	0,50	0,10	0,20	0,30	0,30	0,50	0,10	0,50	25,00%	Gmina	1,50	75,00%
29.	Rozbudowa infrastruktury transportu publicznego	1,60	0,00	0,60	0,20	0,20	0,20	0,10	0,10	0,10	0,10	0,40	25,00%	RPO	1,20	75,00%
30.	Budowa zintegrowanego, aglomeracyjnego systemu transportu rowerowego	5,40	0,10	1,50	2,00	0,40	0,40	0,30	0,30	0,20	0,20	1,35	25,00%	Inwestorzy	4,05	75,00%
31.	Realizacja programu utwardzania ulic gruntowych	10,00	0,50	0,50	2,00	2,00	1,00	1,00	1,00	1,00	1,00	2,50	25,00%	FRDL	7,50	75,00%
32.	Cykliczne badania zachowań transportowych mieszkańców	0,20		0,10					0,10			0,10	50,00%	RPO	0,10	50,00%
33.	Promocja gospodarcza gminy Włocławek w kraju i za granicą	0,90	0,10	0,10	0,10	0,10	0,10	0,10	0,10	0,10	0,10	0,90	100,00%	Gmina	0,00	0,00%
RAZEM		142,44	14,86	20,56	20,36	15,36	13,86	13,76	13,96	15,06	14,66	30,13				111,99

DEMOGRAFIA

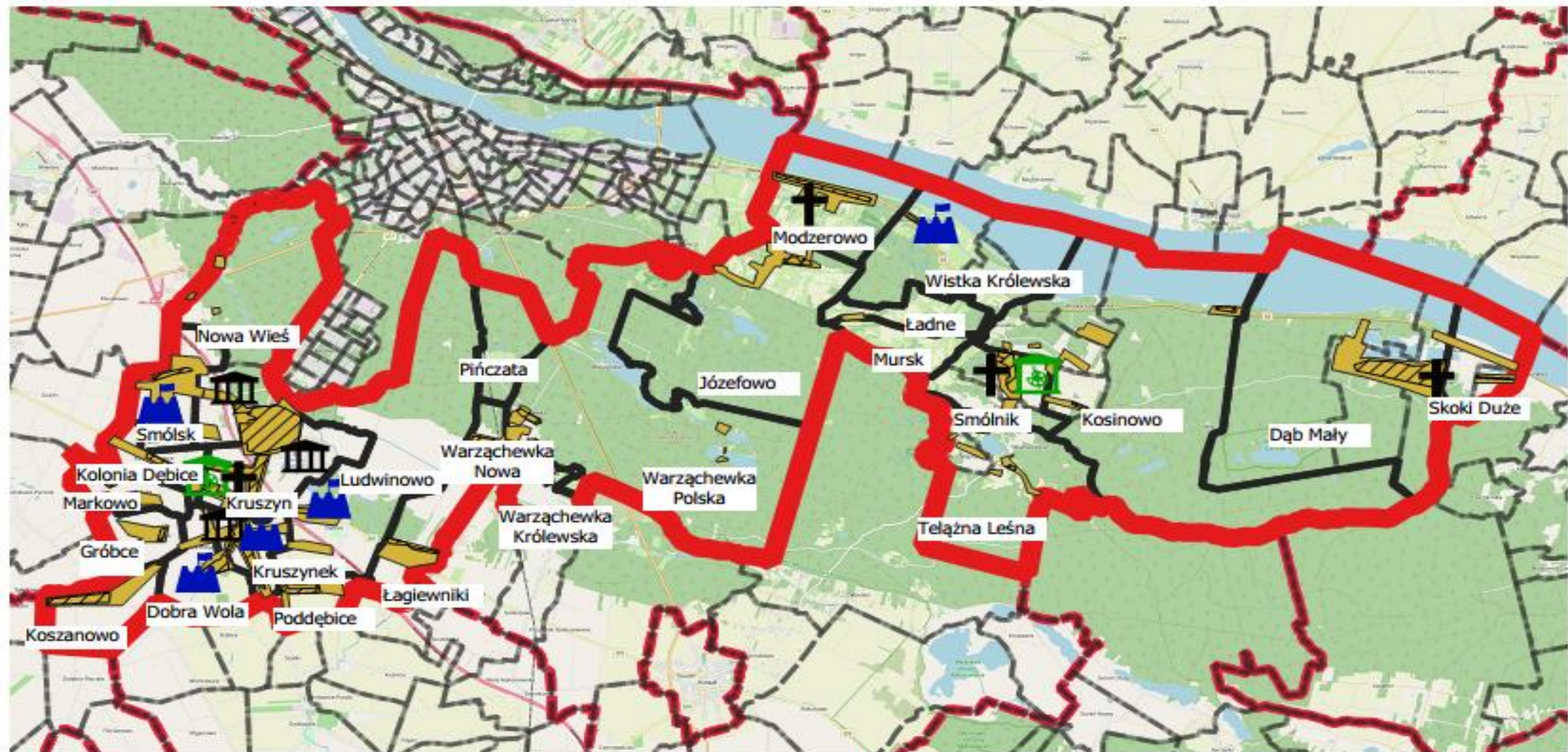


Legenda:

- wzrost 0-2%
- utrzymanie
- spadek 0-2%
- Granice Gmin
- Granice sołectw
- Granica gminy Włocławek
- = 100 mieszkańców
- Smólnik - nazwy miejscowości
- Koszanowo - nazwy sołectw

Mapa 1 Demografia

SIEĆ OSADNICZA

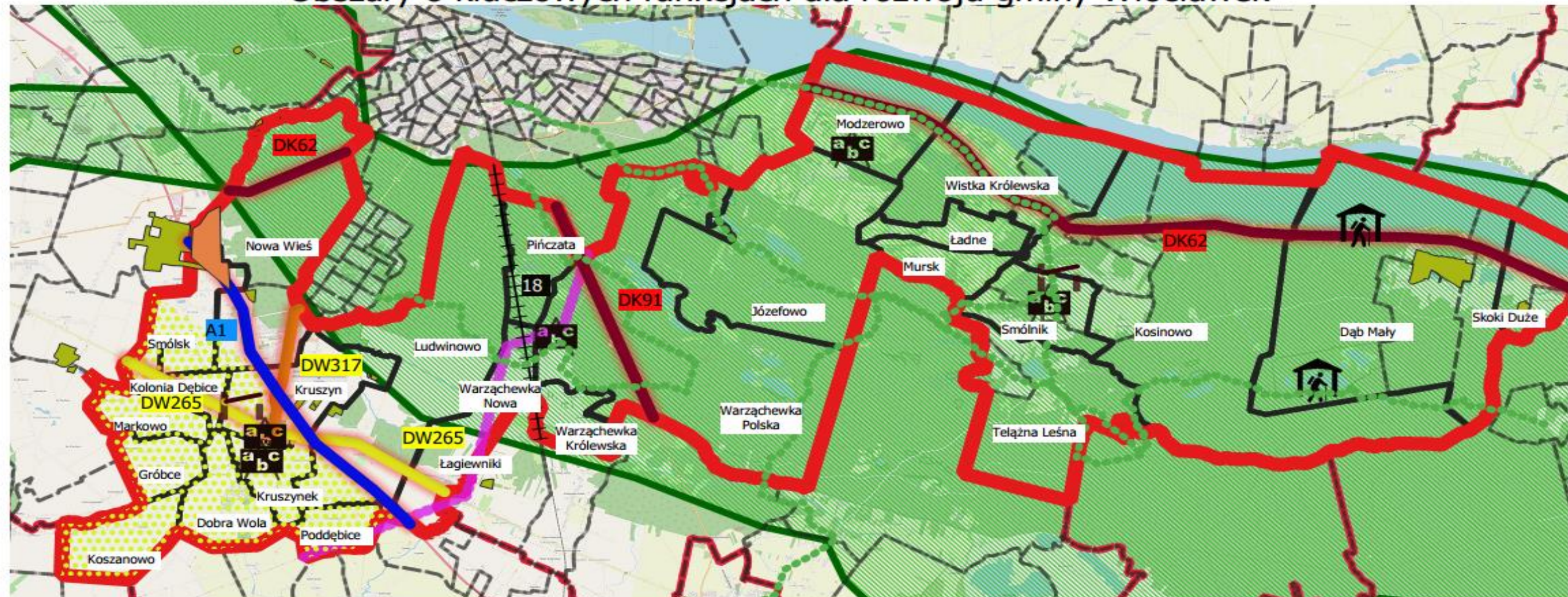


Legenda:

- | | | | |
|--|---|--|---|
|  kościoły |  obszary usług publicznych |  zwarte obszary zabudowane |  Granica gminy Włocławek |
|  Centra kultury |  pałace i dworki |  obszary do uzupełnienia zabudowy |  Granice sołectw |
| | |  Granice Gmin |  Koszanowo - nazwy sołectw |
| | |  Granice obrębów | |

Mapa 2 Sieć osadnicza

Model funkcjonalno-przestrzenny - Obszary o kluczowych funkcjach dla rozwoju gminy Włocławek



Legenda:

- | | |
|---|---|
| <p>inwestycje ponadlokalne:
tereny przemysłowo-usługowe</p> <p>obszary przeznaczone na inwestycje lokalne</p> <p>trasy rowerowe</p> <p>Turystyka</p> <p>Szkoły i przedszkola</p> <p>linie kolejowe</p> <p>drogi krajowe</p> | <p>drogi wojewódzkie o kluczowym znaczeniu</p> <p>pozostałe drogi wojewódzkie</p> <p>autostrada</p> <p>linie WN</p> <p>Złóża kopalin</p> <p>Obszary zasobu gleb najwyższych klas</p> <p>Korytarze Ekologiczne</p> <p>Granice Gmin</p> <p>Granice obrębów</p> <p>Granica gminy Włocławek</p> <p>Granice sołectw</p> <p>Koszanowo - nazwy sołectw</p> |
|---|---|

Kluczowe elementy budujące potencjał ponadregionalny i przewagi konkurencyjne województwa:

Koncepcja rozwoju przestrzeni inwestycyjnych na terenie Województwa Kujawsko-Pomorskiego:

- gmina Włocławek - gmina szczególnie predysponowana do rozwoju przestrzeni inwestycyjnych o znaczeniu lokalnym

Założenia polityki terytorialnej:

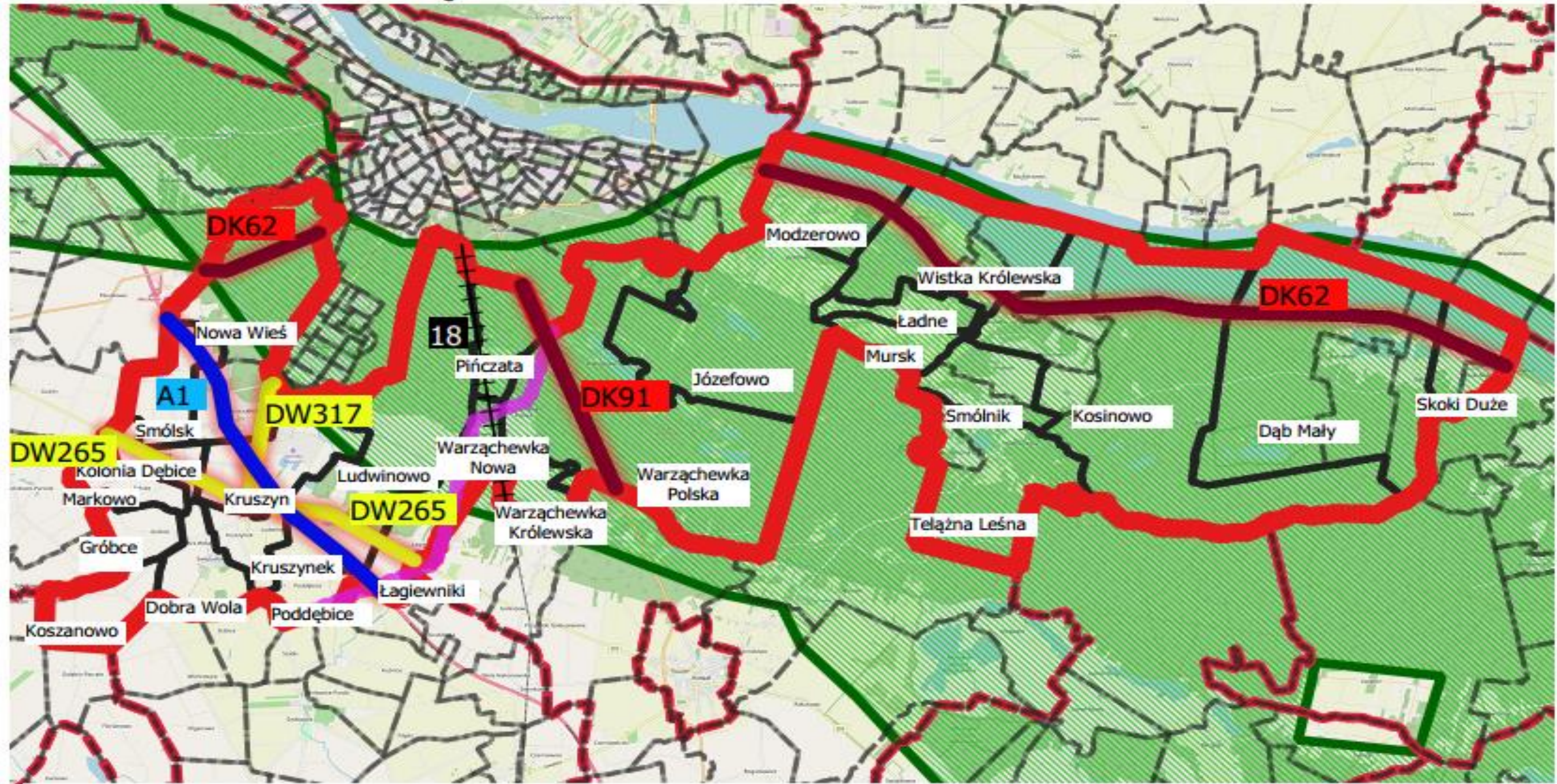
- gmina Włocławek zakwalifikowana do III i IV poziomu polityki terytorialnej;
- gmina Włocławek należy do MOF Włocławek
- gmina Włocławka należy do OPPT Włocławka

Obszary strategicznej interwencji wskazanych w Strategii Woj. Kujawsko-Pomorskiego:

- Obszary identyfikowane na poziomie krajowym:
- gmina Włocławek należy do OSI miasta średnie tracące funkcje społeczno-gospodarcze (gmina wiejska wraz z gminą miejską Włocławek)
- Obszary identyfikowane na poziomie wojewódzkim:
- Miejski Obszar Funkcjonalny Włocławka - zasięg terytorialny obejmuje m.in. miasto Włocławek wraz z okolicznymi gminami - m.in. g. Włocławek

Mapa 3 Model funkcjonalno-przestrzenny

POWIĄZANIA INFRASTRUKTURALNE

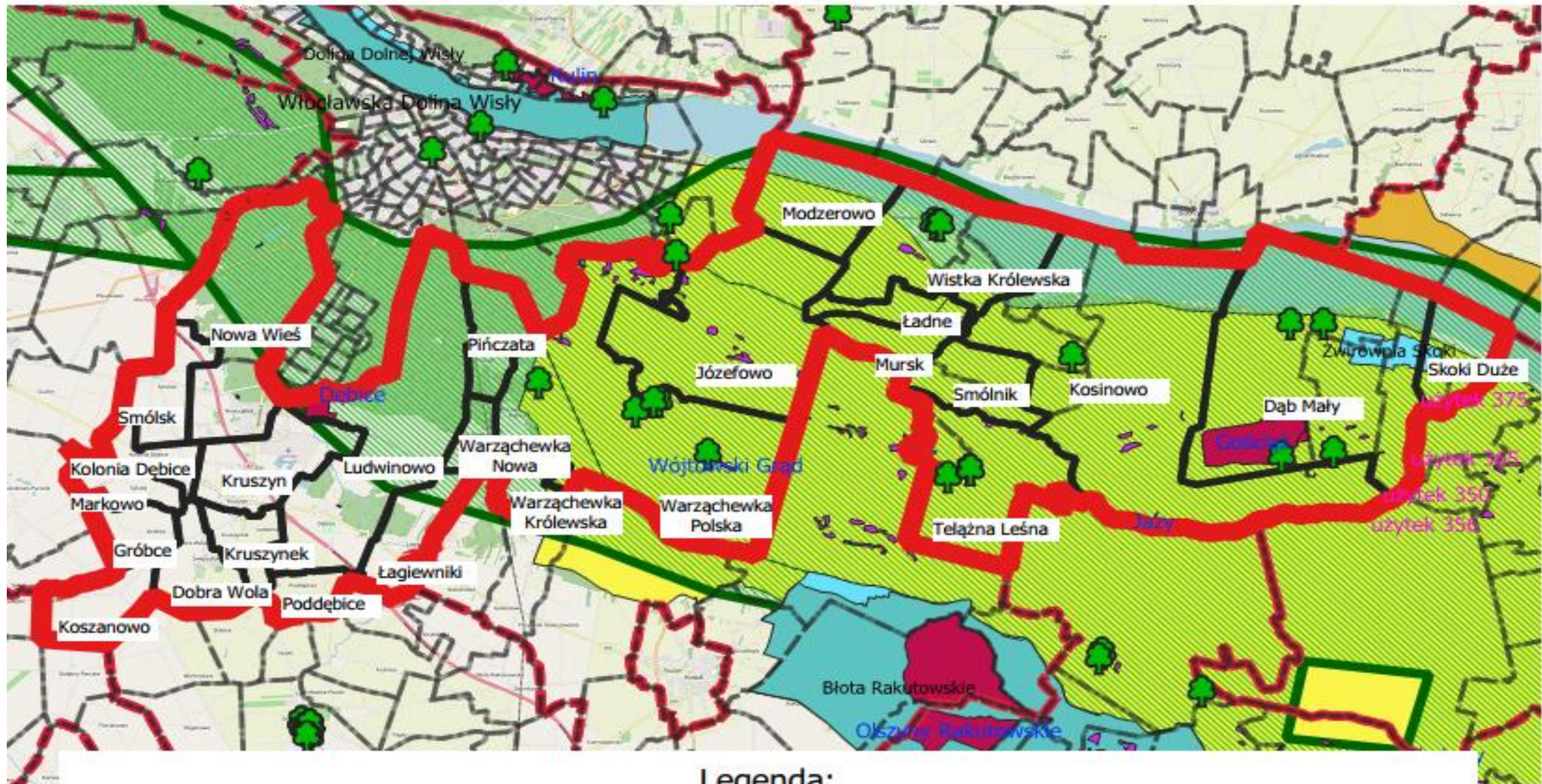


Legenda:

- | | | | | |
|-------------------|----------------|-----------------|-----------------|---------------------------|
| drogi krajowe | linie kolejowe | autostrada | Granice obrębów | Granica gminy Włocławek |
| drogi wojewódzkie | linie WN | Granice sołectw | Granice Gmin | Koszanowo - nazwy sołectw |

Mapa 4 Powiązania infrastrukturalne

ZIELONA INFRASTRUKTURA

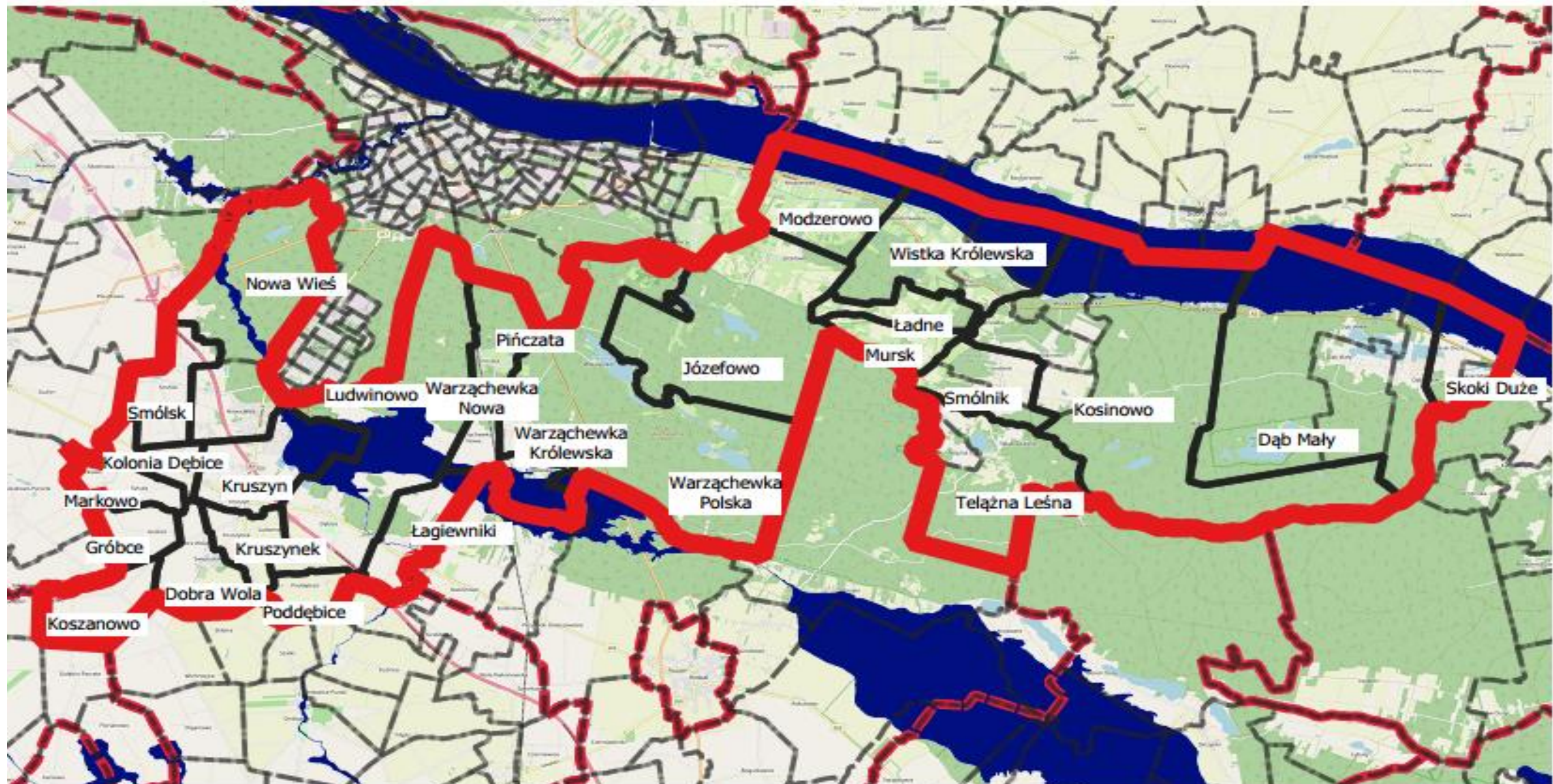


Legenda:

- | | | | | |
|--------------------|-------------|--------------------------------|--------------------|---------------------------|
| Pomniki Przyrody | Rezerваты | Korytarze Ekologiczne | Parki Krajobrazowe | Granice Gmin |
| Użytki Ekologiczne | Natura 2000 | Obszary Chronionego Krajobrazu | Granice obrębów | Granica gminy Włocławek |
| | | | Granice sołectw | Koszanowo - nazwy sołectw |

Mapa 5 Zielona infrastruktura

ZAGROŻENIE POWODZIOWE



Legenda:

-  Granice Gmin
 -  Granice obrębów
 -  Granice sołectw
 -  Granica gminy Włocławek
 -  Obszary narażone na niebezpieczeństwo powodzi
- Koszanowo - nazwy sołectw

Mapa 6 Zagrożenia powodziowe

SPIS TABEL

Tabela 1 Zakres partycypacji Interesariuszy pracy nad projektem	7
Tabela 2 Przykłady konfliktów	7
Tabela 3 Schemat ideowy budowy Strategii	8
Tabela 4 Obszary analizowane w Diagnozie gminy Włocławek	10
Tabela 9 Zestawienie celów operacyjnych i kierunkowych.....	16
Tabela 10 Cele z obszaru I Sprawne i efektywne zarządzanie gminą.....	18
Tabela 11 Wskaźniki dla celu kierunkowego Społeczeństwo Obywatelskie	19
Tabela 12 Wskaźniki dla celu kierunkowego gmina sprawnie zarządzana	20
Tabela 13 Cele z obszaru II Aktywni, otwarci i kompetentni obywatele.....	21
Tabela 14 Wskaźniki dla celu kierunkowego Mieszkańcy rozwijający swoje talenty i wykorzystujący swoje umiejętności.....	21
Tabela 15 Wskaźniki dla celu kierunkowego Mieszkańcy otwarci i zaangażowani.....	22
Tabela 16 Cele z obszaru III Przyjazne warunki życia	23
Tabela 17 Wskaźniki dla celu kierunkowego Aktywny i zdrowy tryb życia	24
Tabela 18 Wskaźniki dla celu kierunkowego Przyjazne warunki zamieszkania	25
Tabela 19 Wskaźniki dla celu kierunkowego gmina Włocławek wrażliwa społecznie	26
Tabela 20 Cele z obszaru IV Zdrowe i bezpieczne środowisko.....	28
Tabela 21 Zestawienie wskaźników dla celu kierunkowego Zrównoważone gospodarowanie zasobami środowiska.....	29
Tabela 22 Cele z obszaru V Nowoczesny transport i komunikacja	30
Tabela 23 Zestawienie wskaźników dla celu kierunkowego Zrównoważony i spójny system transportowy	31
Tabela 24 Zestawienie wskaźników dla celu kierunkowego E-dostępność.....	32
Tabela 25 Cele z obszaru VI Nowoczesna Gospodarka	32
Tabela 26 Zestawienie wskaźników dla celu kierunkowego Konkurencyjna gospodarka	33
Tabela 27 Zestawienie wskaźników dla celu kierunkowego gmina otwarta na innowacje	34
Tabela 28 Zasoby niezbędne do realizacji Strategii.....	52

ZAŁĄCZNIKI

Załącznik 1. FINANSOWANIE PRZEDSIĘWZIĘĆ INWESTYCYJNYCH PRZEWDZIANYCH DO REALIZACJI W RAMACH STRATEGII ROZWOJU GMINY WŁOCŁAWEK DO 2030 ROKU (W MLN ZŁOTYCH).....	55
Załącznik 2. MAPY.....	57
Mapa 1 Demografia.....	57
Mapa 2 Sieć osadnicza.....	58
Mapa 3 Model funkcjonalno-przestrzenny	59
Mapa 4 Powiązania infrastrukturalne	60
Mapa 5 Zielona infrastruktura.....	61
Mapa 6 Zagrożenia powodziowe	62