

Pomorska Grupa Konsultingowa S.A. w Bydgoszczy

# STRATEGIA ROZWOJU GMINY WŁOCŁAWEK NA LATA 2021-2030

*DIAGNOZA SYTUACJI SPOŁECZNEJ,  
GOSPODARCZEJ I PRZESTRZENNEJ W  
GMINIE WŁOCŁAWEK  
Z UWZGLĘDNIENIEM OBSZARÓW  
FUNKCJONALNYCH*

Romuald Meyer  
Magdalena Żmudzińska

2021



<b>1. OGÓLNA CHARAKTERYSTYKA GMINY</b> .....	<b>2</b>
1.1. POŁOŻENIE I PODZIAŁ ADMINISTRACYJNY GMINY .....	2
1.2. WALORY PRZYRODNICZO - KRAJOBRAZOWE.....	5
1.3. DZIEDZICTWO KULTUROWE.....	8
<b>2. OBSZAR SPOŁECZNY</b> .....	<b>10</b>
2.1. DEMOGRAFIA .....	10
2.2. BEZROBOCIE .....	12
2.3. BEZPIECZEŃSTWO PUBLICZNE .....	13
2.4. POMOC SPOŁECZNA I OCHRONA ZDROWIA .....	14
2.5. KULTURA, EDUKACJA I OŚWIATA .....	17
2.5.1. <i>Kultura</i> .....	17
2.5.2. <i>Edukacja i oświata</i> .....	22
2.6. SPORT I REKREACJA .....	25
2.7. AKTYWNOŚĆ MIESZKAŃCÓW .....	26
<b>3. OBSZAR GOSPODARCZY</b> .....	<b>26</b>
3.1. DZIAŁALNOŚĆ GOSPODARCZA I RYNEK PRACY .....	26
3.2. ROLNICTWO I TURYSTYKA .....	28
<b>4. UWARUNKOWANIA OCHRONY ŚRODOWISKA NATURALNEGO ORAZ OBSZAR INFRASTRUKTURY TECHNICZNEJ</b> .....	<b>29</b>
4.1. ZAOPATRZENIE W ENERGIĘ ELEKTRYCZNĄ I GAZ .....	33
4.2. KOMUNIKACJA DROGOWA .....	34
4.3. KOMUNIKACJA KOLEJOWA I AUTOBUSOWA .....	36
4.4. INFRASTRUKTURA ŁĄCZNOŚCI .....	36
4.5. ZASOBY MIESZKANIOWE W 2020 I 2021R.....	37
<b>SPIS RYSUNKÓW</b> .....	<b>39</b>
<b>SPIS TABEL</b> .....	<b>39</b>



## 1. Ogólna charakterystyka gminy

### 1.1. Położenie i podział administracyjny gminy

**Gmina Włocławek** to gmina wiejska należąca do województwa kujawsko-pomorskiego, powiatu włocławskiego, mająca obszar 219,92 km<sup>2</sup>. Znajduje się w południowo-wschodniej części województwa kujawsko-pomorskiego w powiecie włocławskim. Gmina Włocławek stanowi 15,0% powierzchni powiatu, zamieszkuje ją 7 365 mieszkańców, czyli 8,5% ludności powiatu.

Gmina Włocławek położona jest w granicach wschodniej części makroregionu geograficznego - Pradoliny Toruńsko - Eberswaldzkiej, obejmującej między innymi Kotlinę Płocką, Kotlinę Włocławską i Kotlinę Toruńską. Sąsiaduje z gminami: Baruchowo, Brudzeń Duży, Brześć Kujawski, Chocień, Dobrzyń nad Wisłą, Kowal, Lubraniec, Nowy Duninów i miastem Włocławek. Z położeniem geograficznym gminy związana jest ściśle jej dostępność komunikacyjna. Gmina posiada dobre połączenie z Toruniem (50 km), Łodzią (100 km), Płockiem (42 km) oraz Koninem (80 km). Z turystycznego punktu widzenia istotne znaczenie ma droga biegnąca wzdłuż Zbiornika Włocławskiego na odcinku od Włocławka przez Nowy Duninów i Płock.

W 2019 roku z inicjatywy Prezydenta Miasta Włocławek rozpoczęto działania dotyczące zmiany dotychczasowych granic administracyjnych gminy Włocławek, polegającej na włączeniu do Miasta Włocławek części obszaru gminy Włocławek (ok. 180 ha). W 2020 roku przystąpiono do przeprowadzenia konsultacji z mieszkańcami gminy w tej sprawie.

Rada Gminy Włocławek uwzględniając wyniki przeprowadzonych konsultacji dnia 25 lutego 2020r. przyjęła uchwałę, w której negatywnie zaopiniowała zmianę granic administracyjnych gminy Włocławek. W wyniku przeprowadzonych rozmów między samorządem gminy Włocławek i samorządem Miasta Włocławek zaproponowano wariant zmiany granic polegający na zmniejszeniu terytorium gminy w stosunku do pierwotnego polegający na włączeniu do Miasta Włocławek. Obszar tego terytorium to powierzchnia ok. 76,4 ha, stanowiąca część obrębu ewidencyjnego Potok. Ten teren Miasto zamierza przeznaczyć na realizację inwestycji drogowych. Rozporządzeniem Rady Ministrów z dnia 31 lipca 2020r. ustalono ostatecznych granic niektórych gmin i miast, niektórym miejscowościom nadano status miasta, zmieniono nazwy gminy i siedziby władz gminy. Nowe granice ustalono z dniem 1 stycznia 2021 roku.

Symbole Gminy Włocławek – m.in. herb, flaga, sztandar, pieczęć gminy Włocławek, łańcuch Przewodniczącego Rady Gminy Włocławek oraz łańcuch Wójta gminy Włocławek są elementami identyfikującymi jednostkę samorządu terytorialnego - gminę Włocławek. Kompleksowe uregulowanie kwestii symboli zakończyło się w 2020 roku.

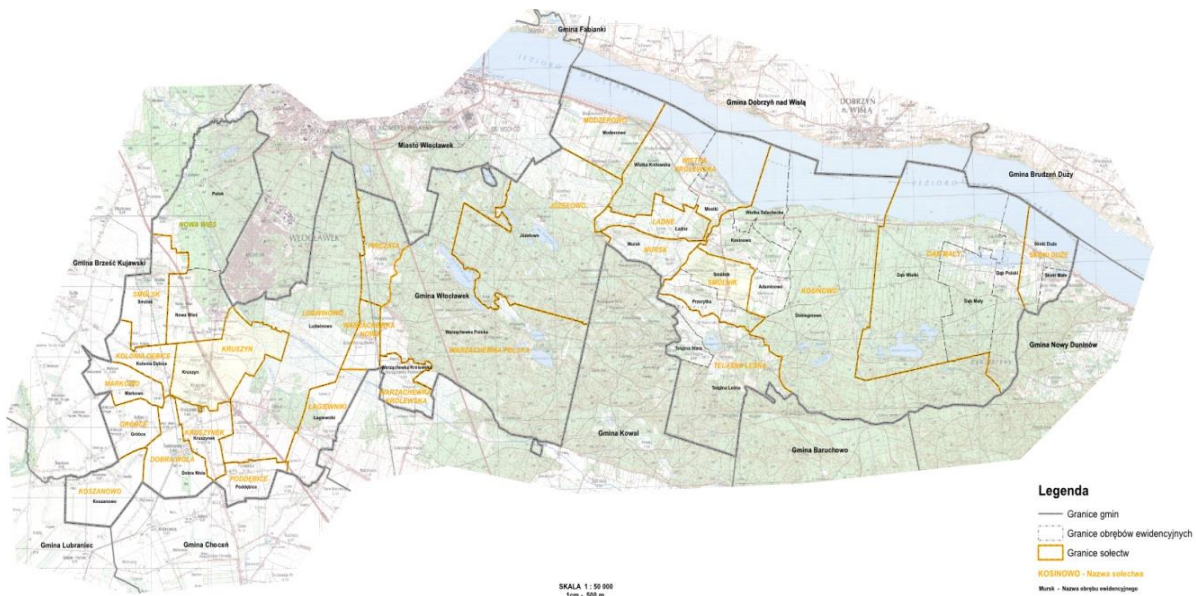
#### **W 2020 roku w gminie Włocławek funkcjonowało 26 jednostek pomocniczych - sołectw:**

- 1) Sołectwo Dąb Mały,
- 2) Sołectwo Dobra Wola,
- 3) Sołectwo Gróbce,
- 4) Sołectwo Józefowo,
- 5) Sołectwo Kolonia Dębic,
- 6) Sołectwo Kosinowo,
- 7) Sołectwo Koszanowo,
- 8) Sołectwo Kruszyn,
- 9) Sołectwo Kruszynek,
- 10) Sołectwo Ludwinowo,
- 11) Sołectwo Ładne,
- 12) Sołectwo Łagiewniki,



- 13) Sołectwo Markowo,
- 14) Sołectwo Modzerowo,
- 15) Sołectwo Mursk,
- 16) Sołectwo Nowa Wieś,
- 17) Sołectwo Pińczata,
- 18) Sołectwo Poddębice,
- 19) Sołectwo Skoki Duże,
- 20) Sołectwo Smólnik,
- 21) Sołectwo Smólsk,
- 22) Sołectwo Telążna Leśna,
- 23) Sołectwo Warząchewka Królewska,
- 24) Sołectwo Warząchewka Nowa,
- 25) Sołectwo Warząchewka Polska,
- 26) Sołectwo Wistka Królewska.

Do 6 lipca 2020r. wszystkie sołectwa w Gminie Włocławek działały w oparciu o statuty uchwalone uchwałą Nr VII/76/03 Rady Gminy Włocławek z dnia 9 czerwca 2003r. w sprawie uchwalenia Statutów Sołectw gminy Włocławek. 10 czerwca 2020 roku Rada Gminy Włocławek uchwaliła uchwałę w sprawie Statutów Sołectw w gminie. Nowe statuty weszły w życie z dniem 7 lipca 2020r.



Rys. 1 Mapa gminy Włocławek - Sołectwa, Źródło: Raport o Stanie Gminy



Rys. 2 Gminy sąsiednie, Źródło: Wikipedia

Zgodnie uchwałą nr XXI/165/20 Rady Gminy Włocławek z dnia 10 czerwca 2020r. ustalono Statuty 26 Sołectw. Wykaz ludności w poszczególnych Sołectwach z podziałem na 2020 i 2021r. przedstawiono w tabeli poniżej.

Tab. 1 Wykaz ludności w gminie Włocławek

L.p.	Sołectwa	Liczba mieszkańców stan na dzień 31 grudnia		L.p.	Sołectwa	Liczba mieszkańców stan na dzień 31 grudnia	
		2020r.	2021r.			2020r.	2021r.
1	Dąb Mały	197	218	14	Modzerowo	509	495
2	Dobra Wola	435	400	15	Mursk	69	65
3	Gróbce	118	117	16	Nowa Wieś	819	832
4	Józefowo	346	366	17	Pińczata	220	220
5	Kolonia Dębice	115	109	18	Poddębice	104	96
6	Kosinowo	389	386	19	Skoki Duże	144	137
7	Koszanowo	134	136	20	Smólnik	383	379
8	Kruszyn	730	743	21	Smólsk	336	319
9	Kruszynek	481	484	22	Telążna Leśna	240	232
10	Ludwinowo	267	259	23	Warząchewka Królewska	96	107
11	Ładne	161	171	24	Warząchewka Nowa	193	198
12	Łągiewniki	186	188	25	Warząchewka Polska	285	305



L.p.	Sołectwa	Liczba mieszkańców stan na dzień 31 grudnia		L.p.	Sołectwa	Liczba mieszkańców stan na dzień 31 grudnia	
		2020r.	2021r.			2020r.	2021r.
13	Markowo	119	116	26	Wistka Królewska	278	264
					<b>RAZEM:</b>	<b>7 354</b>	<b>7 342</b>

Źródło: Raport o stanie gminy Włocławek 2020r. i 2021r.

## 1.2. Walory przyrodniczo - krajobrazowe

### Walory turystyczne gminy Włocławek:

Najważniejszymi elementami środowiska przyrodniczego decydującymi o atrakcyjności gminy Włocławek są rzeźba terenu, szata roślinna i wody powierzchniowe. Największym atutem jest położenie gminy wzdłuż rzeki Wisły w bezpośrednim sąsiedztwie Zalewu Włocławskiego (które jest sztucznym jeziorem o powierzchni 75 km<sup>2</sup> i graniczy z gminą na odcinku ponad 20 km.) oraz liczne jeziora i duże powierzchnie leśne z rezerwatami przyrody.

Przez teren gminy Włocławek przepływają następujące rzeki:

- Wisła – z którą gmina graniczy na odcinku 20 kilometrów,
- Ruda - wypływa z mokradeł położonych na wschód od jeziora Wierzchoń a całkowita jej długość wynosi około 9 km. Ruda przepływa przez system jezior (Wierzchoń, Brzózka, Gościąż i Mielec) i uchodzi do Zbiornika Włocławskiego w rejonie wsi Dobiegniewo,
- Zuzanka – rzeka wypływa z jeziora Telążna i jest ciekim o całkowitej długości około 6,7 km. Wpada do Kanału Głównego wybudowanego w latach 1963-1967,
- Struga Rybnicka - bierze swój początek z jezior Wójtowskich i przepływa kolejno przez jeziora Widoń, Wikaryjskie, Radyszyn, Łąkie i Rybnickie a następnie wpada do Kanału Głównego,
- Rakutówka - długość rzeki wynosi 37,4 km i wpada do Lubieńki,
- Lubieńka - przepływa przez obszar gminy Włocławek na odcinku około 15 km i jest największym dopływem Zgłowiączki,
- Zgłowiączka - rzeka na niewielkim odcinku przepływa w północno – zachodniej części gminy Włocławek.

### Gostynińsko-Włocławski Park Krajobrazowy

Cały teren gminy Włocławek został włączony do Leśnego Kompleksu Promocyjnego "Lasy Gostynińsko-Włocławskie". Ponad 12 tys. ha (12 049) Gostynińsko-Włocławskiego Parku Krajobrazowego utworzonego w 1979r. znajduje się na terenach gminy Włocławek.

W lasach GWPK dominują bory sosnowe i bory mieszane. W granicach parku występuje szacunkowo 800 gatunków roślin, z których około 50 objętych jest ochroną prawną. Wśród nich są: sasanka łąkowa, naparstnica zwyczajna, lilia złoto głów, storczyk szerokolistny i inne.

Wśród fauny GWPK największą i najcenniejszą grupę stanowią ptaki, szczególnie gatunki wodno-błotne. Niektóre z ich umieszczono w "Polskiej Czerwonej Księdze Zwierząt" i są to: bocian czarny, derkacz, bąk, kulik wielki, żuraw, batalion, błotniak łąkowy i zbożowy oraz krwawodziób.

Na terenie GWPK można spotkać około 60 gatunków ssaków, a wśród nich są: sarna, dzik, łos, daniel, lis, borsuk, bóbr europejski, nietoperz, ryjówka aksamitna i malutka.



*Rezerваты przyrody znajdujące się na terenie gminy Włocławek:*

- Gościąż - rezerwat wodny o powierzchni 174,08 ha. Celem ochrony jest zachowanie systemu jeziora z unikatowym zapisem historii krajobrazu w postaci osadów jeziornych - mikrolamin (gytia siarczanowo-węglanowa) z okresu ok. 12 000 lat,
- Wójtowski Grąd rezerwat leśny o pow. 3,52 ha - utworzony w 1987r., chroniący grądy i bory mieszane na zboczu rynny Jeziora Wójtowskiego. Rosną tutaj 100-letnie lipy,
- Dębice - rezerwat biocenotyczny, leśny o pow. 41,92 ha - utworzony w 1998r., chroniący dobrze zachowane fitocenozy leśne (światliste dąbrowy wraz z ich wilgotnymi podzespołami), zarostowe i łąkowe,
- Jazy - rezerwat faunistyczny o powierzchni 2,25 ha., utworzony w 1963r. Chronione są przede wszystkim kolonie czapli siwej. Rośnie tutaj starodrzew sosnowy.

*Znakowane, piesze szlaki turystyczne PTTK przebiegające przez miejscowości gminy Włocławek:*

- szlak żółty „Północny” nazywany również „Szlakiem głównym Kotliny Płockiej” (Włocławek – Jezioro Radyszyńskie – Telążna – Jazy – Nowy Duninów – Trzecianno – Krzywy Kołek – Łąck – Grabina – Jezioro Górskie i Jezioro Ciechomickie / łącznie 71 km),
- szlak czarny "Martyrologii" (Włocławek - Jezioro Czarne – Jewabna- Jezioro Wikaryjskie – Widoń –Grzmiąca - Warząchewka – Pińczata - Józefowo - Wieniec Zdrój – Włocławek/długość 35,4 km),
- szlak niebieski "Łącznikowy" (Kowal – Przyborowo – Kukawy – Wójtowskie – Mursk – Smólnik /długość 18 km),
- szlak turystyczny „Szlak Męczeństwa Rodziny Migdalskich” - powstanie szlaku zainicjowane zostało w 2017 roku, natomiast otwarcie szlaku nastąpiło 15 września 2018r. na terenie Miejsca Pamięci Narodowej „Migdalszczyzna” w Gminie Włocławek na mocy porozumienia inicjatorów m.in. Gostynińsko-Włocławskiego Parku Krajobrazowego, Oddziału Kujawskiego PTTK we Włocławku, Nadleśnictwa Włocławek oraz Gminy Brześć Kujawski, Kowal, Włocławek i Miasto Włocławek.  
Historia i tragiczne losy Rodziny Migdalskich związane były z wieloma miejscami i miejscowościami m. in. Telążną Leśną – Migdalszczyzną, Włocławkiem i Wieńcem Zdrojem. Głównym przesłaniem powstania „Szlaku” było utrwalenie tragicznych losów rodziny Migdalskich, która zapłaciła najwyższą cenę za udzieloną pomoc żołnierzom.

Jezioro Gościąż – powierzchnia 225,05 ha w Nadleśnictwie Kowal. Jest to jezioro malownicze, znane wielu przyrodnikom a o jego wyjątkowości oraz wartości naukowej stanowią osady zalegające na dnie zbiornika. Zachowały się ona niezaburzone od ponad 12 tysięcy lat. Miąższość osadów w najgłębszych częściach dochodzi do 17,8 metrów. Całe jezioro stanowi rezerwat geomorfologiczny utworzony w celu zabezpieczenia osadów.

*Ścieżki dydaktyczne:*

- Smólnik – Kosinowo – Ruda – ścieżka przyrodniczo – leśna, Włocławek – Smólnik - opracowana w 2003r. Organizatorzy ścieżki: Gostynińsko – Włocławski Park Krajobrazowy, Włocławskie Centrum Edukacji Ekologicznej, Nadleśnictwo Włocławek i Zespół Szkół w Smólniku). Ścieżka ma 8 przystanków a jej długość wynosi około 15 km (otulina Gostynińsko – Włocławskiego Parku Krajobrazowego),
- Szkolna ścieżka przyrodniczo – dydaktyczna Kosinowo – Ruda – Telążna Leśna. Opracowali: E. Jarębska, J. Wieczorek – Wileńska,
- Szkolna ścieżka dydaktyczno – przyrodnicza Szkoły Podstawowej w Modzerowie - „Modzerowo”, opracowana w 2005 – I. Kanarek, A. Kołodziej, E. Słabęcka, konsultacja A.



Proszkiewicz. Ścieżka ma 8 przystanków a jej długość wynosi około 3 km (bezpośrednie sąsiedztwo otuliny Gostynińsko – Włocławskiego Parku Krajobrazowego),

- Szkolna ścieżka przyrodniczo – ekologiczna „Warząchewka”, opracowana w 2005r. przez Violetę Szymańską nauczycielkę Szkoły Podstawowej w Warząchewce. Długość ścieżki wynosi około 3,5 km, ścieżka ma 8 przystanków .

#### *Wody powierzchniowe:*

Według Ramowej Dyrektywy Wodnej, która ustanawia ramy wspólnotowego działania w dziedzinie polityki wodnej „woda nie jest produktem handlowym takim jak każdy inny, ale raczej dziedzictwem, które musi być chronione, bronione i traktowane jako takie”. Gospodarowanie wodami powinno sprowadzać się do utrzymania lub osiągnięcia dobrego ich stanu pod względem jakościowym i ilościowym. Konieczne jest podejmowanie działań, które zmierzają do ograniczenia lub wyeliminowania skutków oddziaływania różnego rodzaju presji.

Pod względem hydrograficznym obszar gminy Włocławek należy do dorzecza Wisły, regionu wodnego Środkowej Wisły. Obejmuje on obszar od zlewni rzeki Wisły od ujścia Sanny do miejscowości Korabniki. Główna rzeka regionu to Wisła, największymi prawobrzeżnymi dopływami Wisły w tym regionie wodnym są Wieprz, Świder, Narew, Skrwa, a lewobrzeżnymi to Kamienna, Łżanka, Radomka, Pilica, Bzura. Największe zbiorniki zaporowe w regionie to Zbiornik Dębe na Narwi, Włocławek na Wiśle, Sulejów na Pilicy, Siemianówka na Narwi, Wióry na Świślinie, Nielisz na Wieprzu, Domaniów na Radomce. W regionie wodnym występują obszary bezodpływowe głównie na terenach młodo glacialnych, obejmujące zlewnie bezodpływowe jezior.

W północnej oraz południowej części regionu wodnego występuje przewaga zasilania podziemnego, natomiast w centralnej części występuje przewaga zasilania powierzchniowego. Region wodny Środkowej Wisły w dużej mierze wykorzystywany jest rolniczo.

Część południowa i zachodnia leży w obrębie zlewni rzeki Zgłowiączki, północna i wschodnia obejmuje fragmenty zlewni Rybnicy, Zuzanki, Rudy oraz przyrzecza Wisły. Głównym elementem hydrograficznym, decydującym o dużym udziale wód w strukturze użytkowania ziemi na obszarze gminy jest rzeka Wisła a dokładnie ujmując Zbiornik Włocławski. Obiekt ten graniczy bezpośrednio z gminą na odcinku ponad 20 km, kształtując a tym rejonie stosunki wodne. Dotyczy to zwłaszcza fragmentu położonego pomiędzy Wistką Szlachecką a Skokami Dużymi, gdzie wyraźnie zaznacza się wpływ podpiętrzonych wód wiślanych. System wód powierzchniowych tworzą tutaj głównie drobne ciek i rowy odprowadzające wodę bezpośrednio do zbiornika, tworząc bezpośrednią zlewnię przyrzecza Wisły. Wyjątek stanowi rzeka Ruda uchodząca do Zbiornika Włocławskiego w rejonie wsi Dobiegniewo.

Na obszarze zawartym pomiędzy granicami administracyjnymi miasta Włocławek, a Wistką Szlachecką głównym elementem systemu hydrograficznego jest Kanał Główny, którego zadaniem jest przechwytywanie wód napływających z doliny oraz infiltrujących ze Zbiornika.

#### *Wody podziemne:*

Przez teren gminy wyznaczono Główny Zbiornik Wód Podziemnych nr 220.

Teren gminy wiejskiej Włocławek położony jest w zasięgu 2 jednolitych części wód powierzchniowych rzecznych kod PLRW200017275992, Ruda – ujście do Wisły, Dobiegniewo, PLRW200026277219 – Zuzanka – Modzerowo.





### 1.3. Dziedzictwo kulturowe

Gminę Włocławek cechuje atrakcyjność kulturowa, która wiąże się z bogatą historią tych ziem oraz licznymi relikwiami architektury. Daje to turystyce możliwość połączenia wypoczynku z celami poznawczymi.

Na terenie gminy jest wiele atrakcyjnych obiektów kultury materialnej. Gmina jest bogata w rozproszone pałace i dworki, kościoły, chaty kujawskie. Na szczególną uwagę zasługują:

#### *Kościoły*

- Modzerowo – kościół parafialny p.w. św. Stanisława z końca XVIII w. , znajdują się tam: plebania, dzwonnica, budynki gospodarcze, ogrodzenie murowane oraz starodrzew,
- Kruszyn – kościół parafialny p.w. Matki Bożej Królowej Polski wybudowany w latach 1955 – 1957 na wzór zniszczonego kościoła murowanego z około 1654 roku,
- Smólnik - kościół parafialny p.w. św. Bartłomieja wybudowany latach 1969 – 1974. Projekt kościoła w Smólniku wykonał architekt inż. Aleksander Holas z Poznania. W 2008r. na głównej ścianie kościoła umieszczono jest ogromny witraż, który pośrodku ma wizerunek gołębia z rozpostartymi skrzydłami.

#### *Pałace, dworki, parki podworskie*

- Dębice – zespół dworsko – parkowy. Jest to kompleks dziewięciu budynków: dwór, rządówka, stajnia, wozownia, stodoła, obora, spichlerz, warsztat, czworaki. Park podworski z końca XVIII wieku,
- Kruszynek – dwór murowany z połowy XIX w. z pozostałością parku,
- Smólsk – zespół dworsko – pałacowy z pierwszej połowy XIX w. Dwór murowany, Park dworski,
- Świętosław – zespół dworsko - pałacowy murowano - drewniany z przełomu XVIII i XIX wieku. Zabudowania gospodarcze: kuźnia, obora, stajnia, stodoła, śpichlerz, czworak. Park dworski z pozostałością alei lipowej,
- Wistka Królewska – zespół dworski z pierwszej połowy XIX w. resztki parku.

#### *Chaty kujawskie*

- Skoki Duże - chata kryta strzechą (powstała w latach 1850 -1887), obok żuraw,
- Dąb Polski – chałupa z 1918r.,
- Przerotka - dom drewniany nr 17 z 1918r.,
- Wójtowskie - dom drewniany z 1917r. i dom drewniany z połowy XIX w.

#### *Kapliczki, figurki, krzyże*

Na terenie całej gminy Włocławek występuje szereg kapliczek przydrożnych, krzyży i figurek. Wiele z nich zaliczanych jest do obiektów zabytkowych.

#### *Atrakcje turystyczne*

- Dębice – dwór murowany częściowo drewniany ok. 2 połowy XIX w., park, rządówka, stajnia, wozownia, czworak, stodoła, obora, spichlerz, warsztat,
- Smólnik - Zespół parkowo-dworski dwór murowany z końca XIX w., park,
- Świętosław - Zespół parkowo-dworski: dwór murowany z XVIII/XIX w., park, kuźnia murowana, obora, stajnia, stodoła, spichlerz, magazyn, czworak, brama wjazdowa,
- Nowa Wieś -Zespół parkowo-dworski z 2 połowy XIX w., park, szpaler kasztanowców,



- Wistka Królewska - Zespół parkowo-dworski: dwór murowany z ok. połowy XIX w., park,
- Kruszynek - Zespół parkowo-dworski z połowy XIX w. Dwór murowany, starodrzew.

Duże znaczenie odgrywały trakty drogowe, stanowiące obecnie historyczne szlaki komunikacyjne:

- szlak Łokietka
- szlak powstania styczniowego
- szlak handlowy do Kalisza
- szlak I Armii Wojska Polskiego
- szlak handlowy łączący Włocławek z traktem warszawsko-kaliskim.

#### Atrakcje

- Lotnisko Aeroklubu Włocławskiego w Kruszynie. Aeroklub prowadzi działalność szkoleniową z zakresu pilota szybowcowego, pilota balonowego i spadochroniarstwa. Na lotnisku organizowane są liczne imprezy rekreacyjno-sportowe,
- Zielona Szkoła w Smólniku. W ofercie placówki znajdują się zajęcia terenowe, laboratoryjne i rekreacyjno-sportowe z zakresu ekologii, ochrony przyrody oraz kultury regionu. Zajęcia dla dzieci, młodzieży szkolnej, studentów i dorosłych prowadzone są przez pracowników i trenerów edukacji ekologicznej Włocławskiego Centrum Edukacji Ekologicznej,
- Sporty motorowodne, żeglarstwo, kajakarstwo, windsurfing głównie na Zalewie Wiślanym oraz na jeziorze w Skokach Dużych,
- Wędkarstwo – wszystkie jeziora obfitują w ryby,
- Grzybobranie,
- Imprezy sportowe i rekreacyjne, kulturalne i folklorystyczne.

W gminie Włocławek działają: Gminny Ośrodek Kultury w Kruszynie gdzie wyodrębnione są trzy formacje ludowe:

- Zespół Folklorystyczny „Kruszynioki”,
- Zespół Folklorystyczny „Smólnik”,
- Grupa teatralna Teatryk „Kruszynka”

W gminie działa również orkiestra dęta OSP Kruszyn oraz Koła Gospodyń Wiejskich:

- KGW „Kruszyn”,
- KGW „Dąb-Skoki”,
- KGW „Telązna Leśna”,
- KGW „Warząchewka”,
- KGW „Fajne Babki” z Józefowa,
- KGW „Retro” w Wistce Królewskiej,
- KGW „Miłe Panie” Świątostaw – Dobra Wola,
- KGW „Modzerowo”,
- KGW „Bzówki” w Modzerowie,
- KNG „Dziewanna” z Pińczaty,
- KGW „Smólnik”.

Wśród Stowarzyszeń funkcjonujących w gminie wyróżnić można:

- „Alternatywa”,
- „Na skraju”,



- „ProKultura”,
- „Autostrada”,
- „Przyjazna Wieś” z Józefowa,
- „Seniorzy z Modzerowa”,
- „Aktywni Seniorzy z Nowej Wsi”,
- Stowarzyszenie Aeroklub Włocławski”,
- Stowarzyszenie Miłośników Jeździectwa i Hipoterapii „Kucykolandia” Skoki,
- Stowarzyszenie „Malwa”,
- Stowarzyszenie Otoczenia Przedsiębiorców „ProBiznes”.

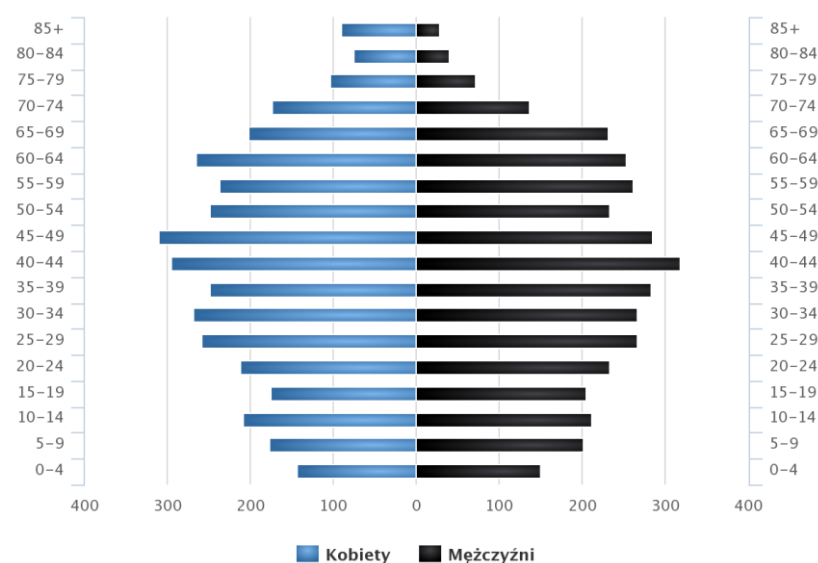
W 2021r. Gminna Biblioteka publiczna z filią w Kruszynie i Smólniku przystąpiła do wypożyczalni Academica czyli cyfrowej wypożyczalni międzybibliotecznej książek i czasopism naukowych. Publikacje nie chronione prawem autorskim lub licencjonowane są dostępne dla każdego użytkownika internetu bez ograniczeń natomiast publikacje chronione prawem autorskim dostępne są na dedykowanym terminalu.

## 2. Obszar społeczny

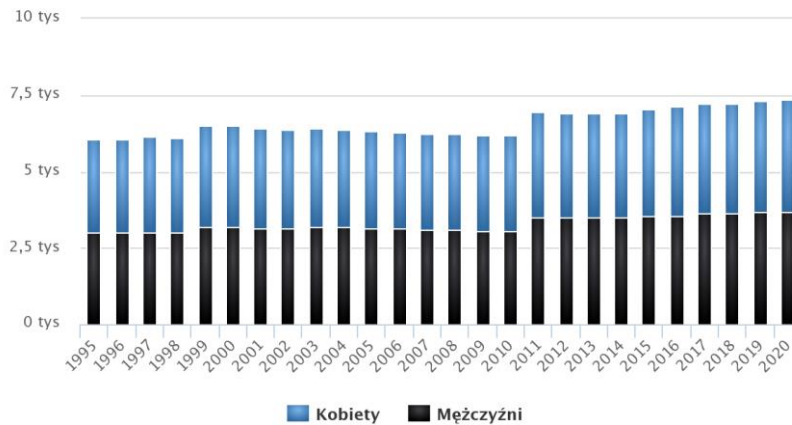
### 2.1. Demografia

W 2020 roku gmina Włocławek liczyła 7 365 mieszkańców, z czego ponad 50% stanowiły kobiety, a niecałe 50% mężczyźni. Od 2002 do 2020r. liczba mieszkańców wzrosła o prawie 16%. Średni wiek mieszkańców wynosi ok. 40,7 lat (w przypadku kobiet średni wiek wynosi 41,9 lat a w przypadku mężczyzn 39,5 lat) i jest nieznacznie mniejszy od średniego wieku mieszkańców województwa kujawsko-pomorskiego oraz nieznacznie mniejszy od średniego wieku mieszkańców całej Polski.

W porównaniu z rokiem 2020, w 2021 roku zanotowano spadek liczby mieszkańców o 13 osób. Łączna liczba mieszkańców zameldowanych na pobyt stały i czasowy w gminie Włocławek na dzień 31.12.2021 roku wynosiła ogółem 7 342 osoby.



Rys. 3 Piramida wieku mieszkańców gminy Włocławek, Źródło: GUS/Polska w liczbach



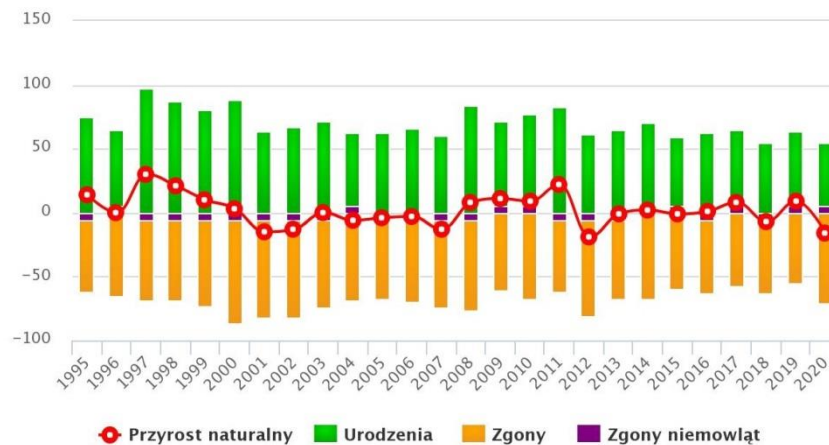
Rys. 4 Populacja w Gminie Włocławek w latach 1995 – 2020, Źródło: GUS, Polska w liczbach

W roku 2020 w gminie Włocławek odnotowano najniższy od wielu lat przyrost liczby mieszkańców.

W 2020r. w gminie Włocławek urodziło się 55 dzieci, w tym: 29 dziewczynek i 26 chłopców. Natomiast liczba zgonów wyniosła 71, w tym: 31 kobiet i 40 mężczyzn.

Natomiast w 2021r. w gminie Włocławek urodziło się 64 dzieci, w tym: 27 dziewczynek i 37 chłopców.

Liczba zgonów wynosiła 103 osoby, w tym 53 kobiety i 50 mężczyzn



Rys. 5 Przyrost naturalny w latach 1995-2020, Źródło: GUS/Polska w liczbach

Biologiczne grupy wiekowe w gminie Włocławek pokazuje poniższa tabela:

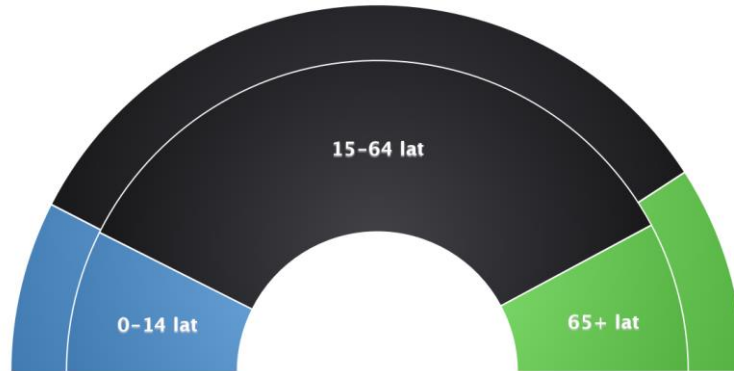
Tab. 2 Biologiczne grupy wiekowe w gminie Włocławek w 2020r.

Wiek ludności	Kobiety – udział %	Mężczyźni – udział %	Średnio %
0-14	14,3	15,3	14,8
15-64	68,2	70,9	69,6



+ 65	17,4	13,8	15,6
------	------	------	------

Źródło: Opracowanie własne

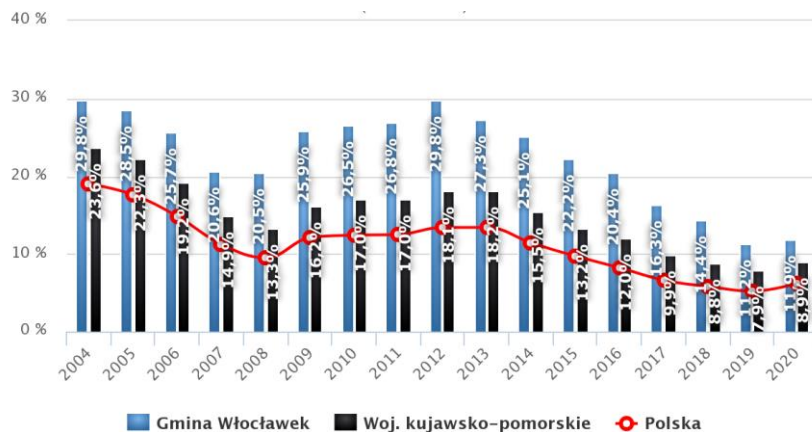


Rys. 6 Biologiczne grupy wiekowe w gminie Włocławek w 2020r., Źródło: GUS Polska w liczbach

W 2020 roku zarejestrowano 130 zameldowań w ruchu wewnętrznym oraz 71 wymeldowań, w wyniku czego saldo migracji wewnętrznych w gminie Włocławek wynosi 59. W tym samym roku 1 osoba zameldowała się z zagranicy.

## 2.2. Bezrobocie

Według danych GUS na koniec 2020 roku w gminie Włocławek na 1000 mieszkańców pracowało 367 osób z czego ponad 58% wszystkich pracujących ogółem stanowią kobiety, a ponad 41% mężczyźni. W 2020 roku bezrobocie rejestrowane w gminie Włocławek wynosiło 11,9% (15,3% wśród kobiet i 9,0% wśród mężczyzn).



Rys. 7 Szacunkowa stopa bezrobocia rejestrowanego w gminie Włocławek w latach 2004-2020, Źródło: GUS

Przeciętne miesięczne wynagrodzenie brutto w gminie Włocławek w 2020 roku wynosiło 4 383,49 PLN, co odpowiada 79,40% przeciętnego miesięcznego wynagrodzenia brutto w Polsce.

Wśród aktywnych zawodowo mieszkańców gminy Włocławek 492 osób wyjeżdża do pracy do innych gmin, a 160 pracujących przyjeżdża do pracy spoza gminy - tak więc saldo przyjazdów i wyjazdów do pracy wynosi - 332.

49,4% aktywnych zawodowo mieszkańców gminy Włocławek pracuje w sektorze rolniczym (rolnictwo, leśnictwo, łowiectwo i rybactwo), 19,0% w przemyśle i budownictwie, a 10,2% w sektorze



usługowym (handel, naprawa pojazdów, transport, zakwaterowanie i gastronomia, informacja i komunikacja) oraz 0,7% pracuje w sektorze finansowym (działalność finansowa i ubezpieczeniowa, obsługa rynku nieruchomości).

Tab. 3 % Bezrobotnych w 2020 roku

Liczba i % bezrobotnych w gminie	2020 rok		
	Mężczyźni	Kobiety	Stopa bezrobocia rejestrowanego %
<b>Bezrobotni</b>	143	211	354
<b>% bezrobocia</b>	15,3	9,0	11,9

Źródło: GUS/BDL

### 2.3. Bezpieczeństwo publiczne

#### Ograniczenia w zagospodarowaniu obszarów szczególnego zagrożenia powodzią

Na terenie gminy Włocławek występuje zagrożenie powodziowe. Obszary zagrożone powodzią to obszary depresyjne gminy Włocławek z wysokim potencjałem zagrożenia powodziowego. Przylegają do zapory bocznej Zbiornika Włocławskiego, w przypadku jej przerwania zostaną całkowicie затopione do poziomu piętrzenia. Najczęściej stany wysokie wody Wisły występują w okresie ostatniej dekady lutego do końca kwietnia stany niskie wrzesień - październik, okres zamarzania od drugiej połowy grudnia do marca.

Na terenie gminy nie występują poldery przeznaczone do ewentualnego przyjęcia nadmiaru wody. Najbliższy zbiornik retencyjny zlokalizowany jest na terenie miasta Włocławek.

Do rzek, które mogą powodować zagrożenie powodziowe na terenie gminy Włocławek możemy zaliczyć Wisłę, Zgłowiączkę, Lubieńkę, Chodeczkę.

W przypadku obfitych opadów deszczu i wzmożonych przepływów wód mogą występować lokalne, krótkotrwałe podtopienia również na pozostałym obszarze.

Warunkiem koniecznym dla zapewnienia odpowiedniego poziomu bezpieczeństwa przeciwpowodziowego na terenach szczególnie zagrożonych powodzią jest:

- wprowadzenie zakazu zabudowy na obszarach szczególnie zagrożonych powodzią ,
- utrzymanie w dobrym stanie urządzeń melioracyjnych: oczyszczanie przepustów z nagromadzonych gałęzi, oczyszczanie rowów melioracyjnych.
- należy ograniczyć działalność gospodarczą głównie do funkcji rolniczych – użytki zielone
- oraz rozważyć renaturyzację terenów.

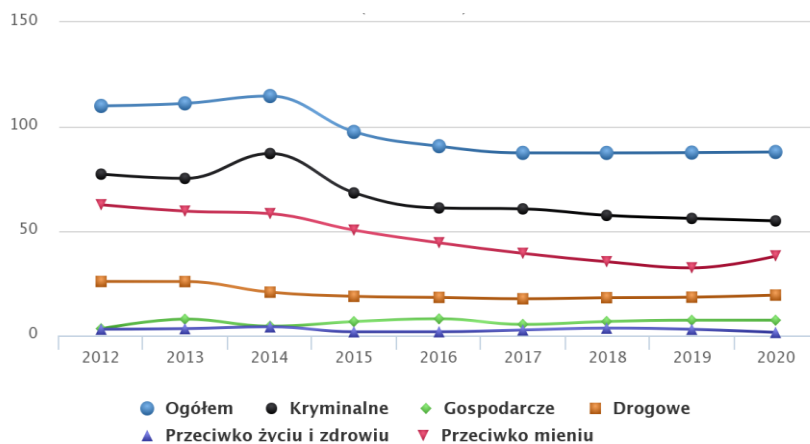
Zgodnie z art. 7 ust. 1 pkt 14 ustawy o samorządzie gminnym do zadań własnych gminy należy zapewnienie porządku publicznego i bezpieczeństwa obywateli oraz ochrony przeciwpowodziowej i przeciwpowodziowej.



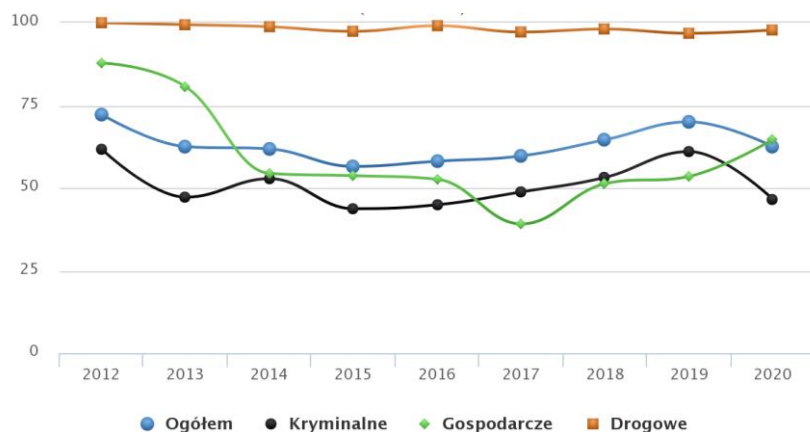
### Poziom przestępczości w gminie Włocławek

W 2020 roku w gminie Włocławek stwierdzono szacunkowo (w oparciu o dane powiatowe) 88 przestępstw. Oznacza to, że na każdych 1 000 mieszkańców odnotowano 11,90 przestępstw. Jest to wartość znacznie mniejsza od wartości dla województwa kujawsko-pomorskiego oraz znacznie mniejsza od średniej dla całej Polski. Wskaźnik wykrywalności sprawców przestępstw dla wszystkich przestępstw ogółem w gminie Włocławek wynosi 62,50% i jest znacznie mniejszy od wskaźnika wykrywalności dla województwa kujawsko-pomorskiego oraz znacznie mniejszy od wskaźnika dla całej Polski.

W przeliczeniu na 1 000 mieszkańców gminy Włocławek najczęściej stwierdzono przestępstw o charakterze kryminalnym - 7,43 (wykrywalność 46%) oraz przeciwko mieniu - 5,16 (wykrywalność 25%). W dalszej kolejności odnotowano przestępstwa drogowe - 2,62 (97%), o charakterze gospodarczym - 0,99 (64%) oraz przeciwko życiu i zdrowiu - 0,20 (82%).



Rys. 8 Przestępstwa stwierdzone (oszacowane) w gminie Włocławek w latach 2012-2020, Źródło: GUS



Rys. 9 Wskaźnik wykrywalności sprawców przestępstw w gminie Włocławek w latach 2012-2020, Źródło: GUS

## 2.4. Pomoc społeczna i ochrona zdrowia

### Pomoc społeczna:

Pomoc społeczna to instytucja polityki społecznej państwa, której celem jest wspieranie osób i rodzin w przewyżczeniu trudnych sytuacji życiowych, z którymi nie są w stanie sobie poradzić. W gminie



Włocławek instytucją pomocy społecznej jest Gminny Ośrodek Pomocy Społecznej, który wspiera w formie rzeczowej, finansowej, a także w formie usług osoby i rodziny w przezwyciężeniu trudnych sytuacji życiowych. Ośrodek realizuje zadania zlecone gminie zgodnie z ustaleniami przekazanymi w tej sprawie przez Wojewodę oraz realizuje zadania własne gminy w zakresie pomocy społecznej, świadczeń rodzinnych oraz pomoc osobom uprawnionym do alimentów a także realizuje rządowy program „Pomoc państwa w zakresie dożywiania”. Gminny Ośrodek Pomocy Społecznej w miarę możliwości finansowych prowadzi akcję dożywiania dzieci w szkołach podstawowych ze swojego terenu.

Zasiłki okresowe przysługujące w szczególności ze względu na długotrwałą chorobę, niepełnosprawność, bezrobocie, przyznano 128 osobom. Zasiłki były wypłacane w wysokości 50% różnicy między kryterium dochodowym, a dochodem. Większość zasiłków okresowych przyznanych było z powodu bezrobocia – aż 108 osobom.

W roku 2020 objęto programem „Posiłek w szkole i w domu” ogółem 439 osoby. Zasiłki celowe w ramach tego programu przyznano 159 osobom natomiast posiłek zapewniono 128 dzieciom z terenu gminy Włocławek.

W 2020 roku w ramach programu „Dobry Start” przyjęto 883 wnioski o przyznanie świadczenia. Wypłaty przyznanych świadczeń realizowane były sukcesywnie, wypłacono łącznie 965 świadczeń, na kwotę 289 500 zł. Wypłacone świadczenia dotyczyły następującej liczby dzieci z podziałem na rodzaj szkoły:

- uczniowie szkół podstawowych – 641,
- uczniowie szkół ponadpodstawowych – 212,
- uczniowie dotychczasowych gimnazjów lub dotychczasowej szkoły ponadgimnazjalnej – 112.

Stypendia i zasiłki szkolne – w roku 2020 wypłacono 141 świadczeń dla uczniów, na łączną kwotę 147 830,00 zł.

Osoby i rodziny korzystające z pomocy społecznej są zobowiązane do współdziałania w rozwiązywaniu ich trudnej sytuacji życiowej. Celem pomocy społecznej jest zaspokojenie niezbędnych potrzeb życiowych osób i rodzin oraz umożliwienie im bytowania w warunkach odpowiadających godności człowieka.

W ramach ustawy o pomocy państwa w wychowywaniu dzieci realizowana jest pomoc w formie świadczenia wychowawczego. Celem świadczenia jest częściowe pokrycie wydatków związanych z wychowaniem dziecka. Świadczenie wychowawcze przysługuje od 1 lipca 2019 roku na wszystkie dzieci objęte ustawą bez względu na dochód rodziny.

W roku 2020 złożono łącznie 84 unikatowe wnioski. Wydano 78 informacji. Liczba świadczeń wypłaconych w 2020 roku wyniosła 16 021 na kwotę 7 959 330,72 zł.

Zasiłek rodzinny przysługuje osobom, jeżeli dochód na osobę nie przekracza kwoty 674 zł netto na osobę w rodzinie, lub 764 zł netto na osobę w rodzinie, w przypadku, gdy członkiem rodziny jest dziecko posiadające orzeczenie o niepełnosprawności lub orzeczeniem o umiarkowanym albo o znacznym stopniu niepełnosprawności.

#### *Ochrona zdrowia:*

W 2020 roku w gminie Włocławek za ochronę zdrowia mieszkańców na poziomie podstawowej opieki zdrowotnej w sposób instytucjonalny odpowiadał Samodzielny Publiczny Zakład Opieki





Zdrowotnej gminy Włocławek z siedzibą w Kruszynie. SPZOZ gminy Włocławek prowadził działalność w Ośrodku Zdrowia w Kruszynie i w Smólniku realizując podstawowe zadania, do których należą:

- udzielanie świadczeń zdrowotnych w zakresie podstawowej opieki zdrowotnej w warunkach ambulatoryjnych i domowych,
- dokonywanie oceny stanu zdrowia mieszkańców gminy Włocławek i podejmowanie działań zmierzających do jego poprawy,
- realizowanie programów zdrowotnych.

W 2020 roku, z uwagi na epidemię COVID-19 udzielanie świadczeń zdrowotnych w znacznej mierze było utrudnione i wymagało stosowania obostrzeń wynikających z obowiązujących przepisów prawa. Świadczenia zdrowotne udzielane były przez personel lekarski w poradniach i gabinetach lekarskich.

W Samodzielnym Publicznym Zakładzie Opieki Zdrowotnej gminy Włocławek z siedzibą w Kruszynie w 2020r. działała Rada Społeczna, jako organ inicjujący i opiniodawczy.

Na podstawie uchwały Nr VII/64/19 z dnia 27 marca 2019r. Rada Gminy Włocławek ustaliła skład Rady Społecznej, który w 2020 i 2021r. nie zmienił się i przedstawiał się następująco:

- 1) Pani Magdalena Korpolak-Komorowska - Przewodnicząca Rady Społecznej,
- 2) Pan Daniel Wojciechowski - Przedstawiciel Wojewody Kujawsko-Pomorskiego,
- 3) Pani Elżbieta Sadowska,
- 4) Pani Irena Muszyńska,
- 5) Pan Damian Świerzyński,
- 6) Pan Sławomir Kwiatkowski,
- 7) Pan Tomasz Nowacki,
- 8) Pan Bogusław Wrocławski.

Pomimo trudnej sytuacji epidemicznej w 2020 roku Samodzielny Publiczny Zakład Opieki Zdrowotnej gminy Włocławek odnotował wynik finansowy zamykający się zyskiem (w porównaniu do 2019 roku).

W 2021 roku, 14 grudnia podczas XLI Sesji Rady Gminy Włocławek uchwalono plany pracy m.in. Komisji Edukacji, Kultury i Sportu, Rodziny, Zdrowia i Spraw Społecznych.



## 2.5. Kultura, edukacja i oświata

### 2.5.1. Kultura

Gminny Ośrodek Kultury w Kruszynie jest samorządową instytucją kultury upowszechniającą kulturę na rzecz środowiska gminy Włocławek. Do zadań GOK należy zaspokajanie potrzeb kulturalnych i informacyjnych ogółu społeczeństwa oraz uczestniczenie w upowszechnianiu wiedzy i kultury. Gminny Ośrodek Kultury w Kruszynie prowadzi wielokierunkową działalność zgodną z założeniami polityki kulturalnej gminy Włocławek, uwzględniając politykę kulturalną państwa na podstawie własnego programu opartego o zapotrzebowanie społeczeństwa gminy i akceptowanego przez właściwą komisję. Podstawowym celem działania GOK jest pozyskiwanie i przygotowanie społeczeństwa gminy do aktywnego uczestnictwa w kulturze oraz współtworzenia jej wartości.

Do podstawowych zadań GOK należy m.in.:

- edukacja kulturalna i wychowanie przez sztukę,
- promocja turystyki w gminie Włocławek,
- gromadzenie, dokumentowanie, tworzenie, ochrona i udostępnianie dóbr kulturalnych,
- tworzenie warunków do rozwoju amatorskiego ruchu artystycznego oraz zainteresowań wiedzą i sztuką,
- tworzenie warunków dla rozwoju folkloru, a także rękodzieła ludowego i artystycznego,
- realizacja i współudział w organizowaniu imprez kulturalnych w gminie.

Realizacja tych właśnie działań wymienionych powyżej odbywa się głównie poprzez:

- organizację spektakli, koncertów, wystaw i odczytów,
- prowadzenie nauki języków obcych,
- organizowanie imprez rozrywkowych i artystycznych,
- prowadzenie ognisk artystycznych,
- prowadzenie klubów zainteresowań według społecznego zapotrzebowania,
- zaspokajanie wszelkich innych zbiorowych potrzeb kulturalnych,
- organizowanie i prowadzenie zajęć z dziećmi i młodzieżą.

GOK współpracuje z Kołami Gospodyń wiejskich:

- KGW Kruszyn
- KGW Dąb-Skoki
- KGW Telążna Leśna
- KGW Warząchewka
- KGW „Fajne Babki” z Józefowa
- KGW Wistka Królewska
- KGW Modzerowo
- KGW Bzówki z Modzerowa
- KNG Dziewanny z Pińczaty.
- KGW Smólnik

GOK wspomaga i wspiera działające na terenie gminy Stowarzyszenia, m.in.:

- Alternatywa
- Na skraju
- ProKultura
- Autostrada

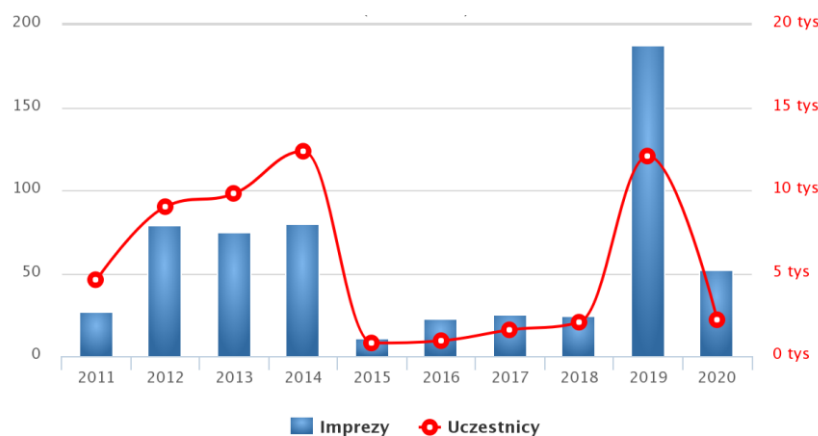


- Przyjazna Wieś z Józefowa
- Seniorzy z Modzerowa
- Aktywni Seniorzy z Nowej Wsi
- Stowarzyszenie Aeroklub Włocławski
- Stowarzyszenie Miłośników Jeździectwa i Hipoterapii Kucykolandia Skoki
- Stowarzyszenie Malwa
- Stowarzyszenie ProBiznes

oraz Ochotnicze Straże Pożarne:

- OSP Kruszyn
- OSP Smólsk
- OSP Świętosław
- OSP Warząchewka Polska
- OSP Smólnik
- OSP Dąb Polski

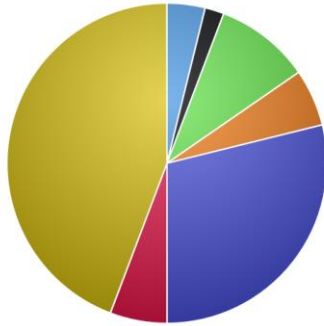
W 2020 roku w gminie Włocławek funkcjonowały: Gminny Ośrodek Kultury, kluby i świetlice m.in. w Dobrej Woli, Dąbie Małym, Józefowie, Wistce Królewskiej, w tym obiekty przystosowane dla osób niepełnosprawnych poruszających się na wózkach inwalidzkich: 0 (przystosowane wejście do budynku: 1, udogodnienia wewnątrz budynku: 1). W gminie Włocławek 1 instytucja posiada sale widowiskowe, w których znajduje się 170 standardowych miejsc dla widzów.



Rys. 10 Imprezy organizowane przez domy kultury oraz ich uczestnicy w latach 2011-2020, Źródło: GUS

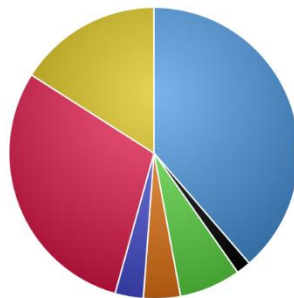
Imprezy organizowane przez jednostki w 2020 roku oraz liczba uczestników:

- imprezy ogółem: 52 (uczestnicy: 2 190)
- seanse filmowe: 2 (uczestnicy: 846)
- wystawy: 1 (uczestnicy: 35)
- koncerty: 5 (uczestnicy: 150)
- prelekcje, spotkania, wykłady: 3 (uczestnicy: 90)
- konkursy: 15 (uczestnicy: 69)
- pokazy teatralne: 3 (uczestnicy: 650)
- warsztaty: 23 (uczestnicy: 350)



■ seanse filmowe ■ wystawy ■ koncerty ■ prelekcje ■ konkursy  
■ pokazy teatralne ■ warsztaty

Rys. 11 Imprezy organizowane przez domy kultury w 2020r., Źródło: GUS

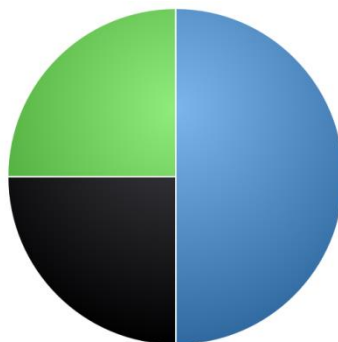


■ seanse filmowe ■ wystawy ■ koncerty ■ prelekcje ■ konkursy  
■ pokazy teatralne ■ warsztaty

Rys. 12 Uczestnicy imprez organizowanych przez domy kultury w 2020r., Źródło: GUS

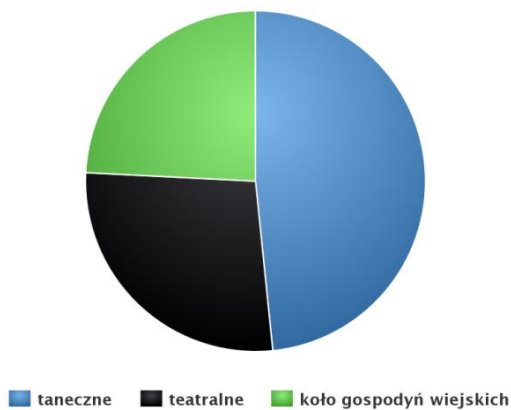
Koła/kluby/sekcje i członkowie w 2020 roku:

- ogółem: 4 (członkowie: 62)
- taneczne: 2 (członkowie: 30)
- teatralne: 1 (członkowie: 17)
- koło gospodyń wiejskich: 1 (członkowie: 15)



■ taneczne ■ teatralne ■ koło gospodyń wiejskich

Rys. 13 Koła/kluby/sekcje w 2020r., Źródło: GUS



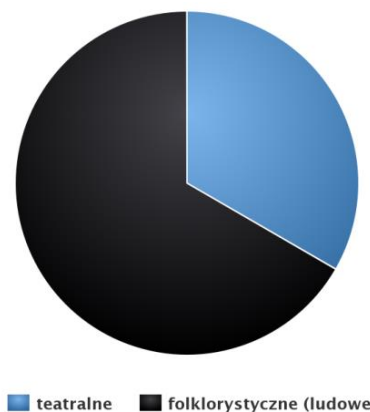
Rys. 14 Członkowie kół/klubów/sekcji w 2020r., Źródło: GUS

Pracownie specjalistyczne działające w domach i ośrodkach kultury w 2020 roku:

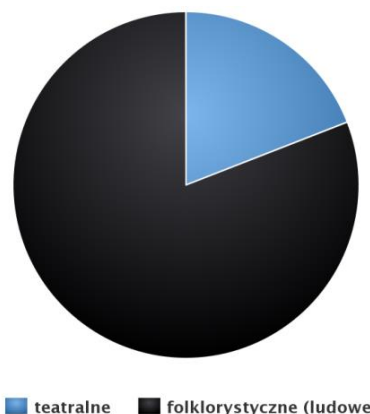
- plastyczne: 1
- muzyczne: 1

Grupy artystyczne i członkowie w 2020 roku:

- ogółem: 3 (członkowie: 89)
- teatralne: 1 (członkowie: 17)
- folklorystyczne (ludowe, pieśni i tańca, kapele): 2 (członkowie: 72)



Rys. 15 Grupy artystyczne w 2020r., Źródło: GUS



Rys. 16 Członkowie grup artystycznych w 2020r., Źródło: GUS



W 2021 roku uzyskano pozwolenie na budowę oraz rozpocząć budowę Centrum Integracji Wiejskiej w Smólniku, który aktualnie jest jednym z najbardziej okazałych budynków w Gminie Włocławek (o powierzchni blisko 550 m<sup>2</sup>,) Jednokondygnacyjny budynek będzie służył mieszkańcom Smólnika i gminy.

#### Biblioteka publiczna

Według danych z 2020 w gminie Włocławek działała 1 biblioteka w Kruszynie z filią w Smólniku, która posiada księgozbiór liczący 13 927 wolumenów. Budynek biblioteki jest przystosowany dla osób niepełnosprawnych poruszających się na wózkach.

Gminna Biblioteka Publiczna w Kruszynie z filią w Smólniku jest samorządową instytucją kultury, wpisaną do rejestru Instytucji Kultury prowadzonego przez gminę Włocławek. Służy mieszkańcom gminy upowszechniając i promując czytelnictwo, prowadząc działalność informacyjną oraz kulturalno – oświatową. Obejmuje swą działalnością obszar gminy Włocławek. Sieć biblioteczną tworzą Gminna Biblioteka w Kruszynie i Filia Biblioteczna w Smólniku. Z usług placówek bibliotecznycych korzystają również mieszkańcy gmin sąsiednich.

#### Zadania główne biblioteki:

- gromadzenie, opracowanie i przechowywanie materiałów bibliotecznycych, zakup nowości wydawniczych z uwzględnieniem poszczególnych grup czytelniczych,
- udostępnianie zbiorów bibliotecznycych,
- ocena posiadanych zbiorów pod kątem ich przydatności w środowisku i dokonywanie niezbędnych selekcji,
- popularyzacja książki i czytelnictwa,
- przygotowanie i rozliczenie wniosku o udzielenie dofinansowania na zakup nowości wydawniczych ze środków finansowych Biblioteki Narodowej,
- gromadzenie i przechowywanie dokumentacji związanej z działalnością biblioteki,
- dbałość o stan lokalu i estetyczny wygląd pomieszczeń biblioteki.

W 2020r. w GBP w Kruszynie zarejestrowano 250 czytelników, w tym:

- osoby uczące się – 118,
- osoby pracujące – 73,
- pozostałe (emeryci, renciści, bezrobotni) – 59 osób.

Ze zbiorów biblioteki w Kruszynie skorzystało 4 247 osób

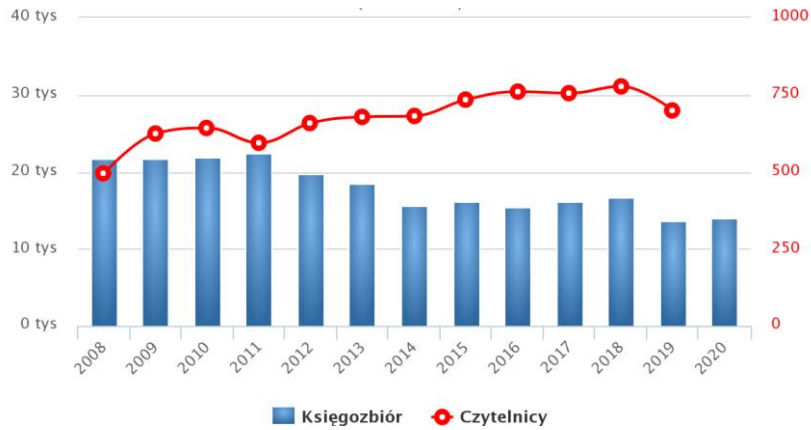
W Filii GBP w Smólniku zarejestrowano 221 czytelników, w tym:

- osoby uczące się – 132
- osoby pracujące – 60
- pozostałe (emeryci, renciści, bezrobotni) - 29

Ze zbiorów Filii biblioteki w Smólniku skorzystało 2 706 osób.



## STRATEGIA ROZWOJU GMINY WŁOCŁAWEK NA LATA 2021-2030 – DIAGNOZA



Rys. 17 Biblioteki publiczne – księgozbiór i czytelnicy w latach 2008-2020, Źródło: GUS

W 2020r. Gminna Biblioteka Publiczna prowadziła również działalność kulturalną. Filia w Smólniku zadeklarowała gotowość do udziału w projekcie „Sieć na kulturę w podregionie włocławskim” w ramach Programu Operacyjnego Polska Cyfrowa z działania dot. innowacyjnych rozwiązań na rzecz aktywizacji cyfrowej z dofinansowania kosztów na poziomie 100%. W ramach projektu zakwalifikowała się do projektu, w ramach którego otrzyma sprzęt komputerowy do realizacji szkoleń.

Komputeryzacja bibliotek publicznych w 2020 roku:

- komputery użytkowane w bibliotece ogółem: 7
- dostępne dla czytelników: 7
- komputery podłączone do Internetu dostępne dla czytelników: 7
- biblioteki, które umożliwiają korzystanie z Internetu bezprzewodowego: 2
- biblioteki, które posiadają dostęp do Internetu szerokopasmowego: 2

### 2.5.2. Edukacja i oświata

W 2020 roku szkoły w gminie Włocławek przystąpiły do nauki zdalnej. Aby umożliwić uczniom i nauczycielom pracę gmina złożyła wniosek i dostała dofinansowanie w ramach projektu grantowego „Zdalna Szkoła – wsparcie Ogólnopolskiej Sieci Edukacyjnej w systemie kształcenia zdalnego” współfinansowanego ze środków EFRR. Również w ramach projektu grantowego „Zdalna Szkoła+ - wsparcie Ogólnopolskiej Sieci Edukacyjnej Funduszu rozwoju Regionalnego w ramach Programu Operacyjnego Polska Cyfrowa na lata 2014-2020, gmina złożyła wniosek i otrzymała dofinansowanie. Z funduszy gmina zakupiła laptopy i niezbędny sprzęt dla nauczycieli oraz potrzebujących uczniów.

W roku 2020 Gmina Włocławek była organem prowadzącym dla dwóch szkół podstawowych:

- Szkoły Podstawowej z Oddziałami Integracyjnymi im. Janusza Korczaka w Smólniku – 13 oddziałów, w tym 3 oddziały przedszkolne, liczba uczniów – 250 osób. Zatrudnionych jest 30 nauczycieli oraz 16 pracowników administracji i obsługi.
- Szkoły Podstawowej z Oddziałami Integracyjnymi im. Polskich Noblistów w Kruszynie – 19 oddziałów, w tym 4 oddziały przedszkolne, liczba uczniów – 336 osoby. Zatrudnionych jest 39 nauczycieli oraz 15 pracowników administracji i obsługi.

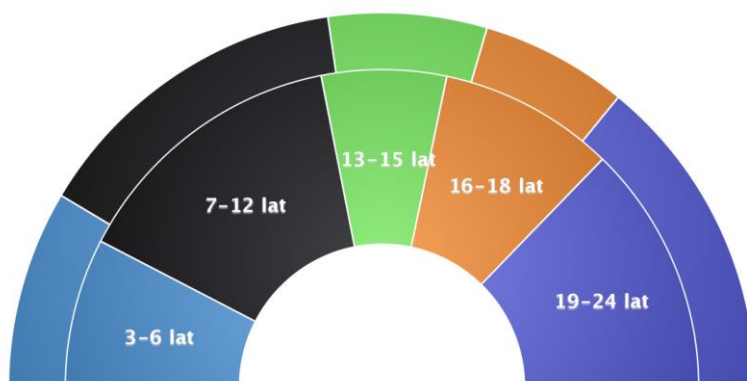
Jednostką zapewniającą wspólną obsługę jednostek organizacyjnych działających w zakresie oświaty jest Centrum Usług Wspólnych gminy Włocławek.



Tab. 4 Edukacyjne grupy wieku w gminie Włocławek, dane powiatowe

Populacja wiekowa/płeć	Populacja w wieku %	Kobiety %	Mężczyźni %
3-6 lat	15,2	15,8	14,7
7-12 lat	28,7	27,5	29,8
13-15 lat	12,7	13,1	12,4
16-18 lat	17,9	18,2	17,7
19-24 lat	25,5	25,4	25,5

Źródło: GUS



Rys. 18 Edukacyjne grupy wiekowe w gminie Włocławek w 2020ro., Źródło: GUS

Proces dydaktyczny dzieci i młodzieży w 2020 roku wspomagany był realizacją różnych projektów i programów. Kontynuowano zajęcia w ramach projektu pn. „Wyrównanie szans edukacyjnych w gminie Włocławek – organizowanie zajęć pozalekcyjnych w zakresie kompetencji kluczowych, zajęć dla dzieci o specjalnych potrzebach edukacyjnych oraz doskonalenie nauczycieli” współfinansowanego ze środków Unii Europejskiej w ramach EFS. W ramach programu „Umiem pływać” realizowanym przez Kujawsko-Pomorski Związek Pływacki w Toruniu wzięło udział 30 dzieci z klas I-III szkół podstawowych prowadzonych przez gminę Włocławek. W Szkole podstawowej z oddziałami integracyjnymi im. Polskich Noblistów w Kruszynie prowadzone były zajęcia w ramach Programu Szkolny klub Sportowy. Programem objęto 2 grupy.

W 2020 roku przyznano stypendia za wyróżniające wyniki w nauce – 21 uczniom oraz za szczególne osiągnięcia w nauce, sztuce i sporcie – 15 uczniom.

W czerwcu 2020 roku uczniowie przystąpili do egzaminu ósmoklasisty z matematyki, języka polskiego oraz języka obcego.

Tab. 5 Wyniki egzaminów ósmoklasisty w gminie Włocławek w 2020 i 2021r.

Przedmiot/rok	Język Polski		Matematyka		Język angielski	
	<u>2020</u>					
Wyniki egzaminów ósmoklasisty w gminie	Liczba zdających	Wynik %	Liczba zdających	Wynik %	Liczba zdających	Wynik %





Przedmiot/rok	Język Polski		Matematyka		Język angielski	
	<u>2020</u>					
Włocławek	36	51	36	36	35	33
	<u>2021</u>					
	56	56	56	36	55	57

Źródło: Opracowanie własne na podstawie danych OKE w Gdańsku

Wychowanie przedszkolne i szkoły niepubliczne.

W 2020 roku na terenie gminy Włocławek funkcjonowały następujące placówki niepubliczne.

- Punkt Przedszkolny Stowarzyszenia Przyjaciół Szkół Katolickich im. Dzieci Fatimskich w Modzerowie,
- Szkoła Podstawowa Stowarzyszenia Przyjaciół Szkół Katolickich im. bł. Jana Pawła II w Modzerowie,
- Punkt Przedszkolny Stowarzyszenia Przyjaciół Szkół Katolickich w Warząchewce Polskiej,
- Szkoła Podstawowa Stowarzyszenia Przyjaciół Szkół Katolickich im. bł. Ks. Franciszka Drzewieckiego w Warząchewce Polskiej.

W roku szkolnym 2019/2020 w szkołach niepublicznych funkcjonowało 20 oddziałów a w Punktach Przedszkolnych 2 oddziały. Do szkół podstawowych uczęszczało 237 uczniów natomiast do Punktów Przedszkolnych 26 dzieci.

Ponieważ na rozwój gminy należy patrzeć przez pryzmat mieszkańców, jako odbiorców i inicjatorów zmian oraz w związku z tym, że partycypacja społeczna jest bardzo ważnym elementem wyróżniającym daną gminę, w 2021 roku gmina przeprowadziła kilka projektów społecznych i edukacyjnych dla swoich mieszkańców młodszych i starszych:

- Laboratoria przyszłości, w ramach których szkoły podstawowe w Kruszynie i Smólniku otrzymały wsparcie finansowe na zakup wyposażenia technicznego niezbędnego w procesie kształcenia i rozwijania umiejętności,
- Poznaj Polskę, w ramach tego przedsięwzięcia szkoły podstawowe w Kruszynie i Smólniku otrzymały z MEiN dotacje na organizację wycieczek,
- Realizacja dodatkowych zajęć wspomagających w szkołach w Kruszynie i Smólniku z języka polskiego, angielskiego oraz matematyki, finansowanych przez MEiN,
- Kujawsko-Pomorska teleopieka to program partnerski, w ramach którego zakupiono 10 opasek magnetycznych (umożliwiających łączność i przesyłanie sygnałów alarmowych dzięki karcie SIM) dla osób samotnych, objętych wsparciem,
- Projekt pn. „Od pomysłu do realizacji”, który zakładał wzrost udziału społeczności lokalnej w życiu społecznym i kulturalnym poprzez stworzenie możliwości realizacji zajęć terapeutycznych dla osób zagrożonych ubóstwem lub wykluczeniem społecznym w gminie,
- Projekt pn. „Aktywność i współpraca – opłaca”,



który zakładał wzrost udziału społeczności lokalnej w życiu społecznym i kulturalnym poprzez stworzenie możliwości realizacji zajęć terapeutycznych dla osób zagrożonych ubóstwem lub wykluczeniem społecznym w gminie,

- Warsztaty terapeutyczne dla osób dorosłych – „Zrób to sam”, projekt przeznaczony dla dorosłych mieszkańców, zagrożonych ubóstwem lub wykluczeniem społecznym oraz osób z ich otoczenia. Celem projektu był wzrost aktywizacji i integracji osób zagrożonych ubóstwem lub wykluczeniem społecznym z terenu gminy.
- Warsztaty z aktywizacji zawodowej i treningi umiejętności społecznych dla osób zagrożonych ubóstwem lub wykluczeniem społecznym w gminie, projekt polegał na przeprowadzeniu warsztatów rozwoju osobistego oraz treningów umiejętności społecznych i miał na celu zwiększenie aktywności zawodowej osób bezrobotnych, zwiększenie motywacji do działania, zbudowania zaufania we własne siły, rozwijanie kompetencji komunikacyjnych oraz doskonalenie nabytych umiejętności zawodowych i społecznych,
- Projekt pn. „Klub młodzieżowy – szansa na rozwój”, w październiku 2021r. Gminny Ośrodek Kultury w Kruszynie podpisał umowę o powierzenie grantu w ramach ogłoszonego naboru z zakresu kluby młodzieżowe. Zakładał on podjęcie próby uzyskania włączenia społecznego młodzieży zagrożonej ubóstwem lub wykluczeniem społecznym poprzez wdrożenie nowoczesnych metod z obszaru aktywnej integracji o charakterze środowiskowym ze szczególnym uwzględnieniem włączenia poprzez warsztaty i spotkania,
- Program priorytetowy edukacja ekologiczna 2021 pod nazwą „Bądź eko – zajedziesz dalego” – III gminny rajd rowerowy, rajd zorganizowany został pod patronatem Wójta gminy Włocławek i dzięki dofinansowaniu z Wojewódzkiego Funduszu Ochrony Środowiska i Gospodarki Wodnej w Toruniu. Podczas przedsięwzięcia przeprowadzono warsztaty ekologiczne.
- Narodowe Czytanie 2021, w październiku 2021r. podpisano umowę dotyczącą dofinansowania zadania w ramach wieloletniego programu „Narodowy Program Rozwoju Czytelnictwa 2.0” Priorytet 1 Poprawa oferty bibliotek publicznych Kierunek Interwencji 1.1. Zakup i zdalny dostęp do nowości wydawniczych ze środków finansowanych przez Ministra Kultury.

## 2.6. Sport i rekreacja

Sport i rekreacja to z pewnością doskonała metoda usuwania skutków siedzącego i stresogenego trybu życia. Zapewniają relaks, utrzymanie równowagi psychicznej, dostarczają pozytywnej energii, stymulują i wzmacniają rozwój naszych uzdolnień i predyspozycji, są doskonałe w szlifowaniu szlachetnych cech charakteru.

W gminie Włocławek istnieją następujące kluby sportowe:

Uczniowskie Kluby Sportowe:

1. Uczniowski Klub Sportowy „AS Kruszyn” – w 2020r. liczył 68 członków, który aktywizuje dzieci, młodzież oraz dorosłych, prowadzi dodatkowe zajęcia pozalekcyjne, bezpłatne zajęcia sportowo-rekreacyjne dla członków, przyczynia się do poszerzania wiedzy i zainteresowań dzieci jak również w profilaktyce zdrowego trybu życia.
2. Uczniowski Klub Sportowy „Start” Smólnik – szkoli w zakresie lekkiej atletyki, badmintonu. W 2020r. klub Start zorganizował m.in. Kobięcy Turniej Gier Podgórnych „Babskie Granie”,



Walentynkowy Turniej Badmintonu, Turniej z okazji Dnia Niepodległości, Mikołajkowy Turniej Badmintonu „O czapkę św. Mikołaja”.

Ludowe zespoły sportowe:

1. Lokalny Zespół Sportowy „Kujawiak” Kruszyn – zrzesza 80 aktywnych zawodników oraz 4 licencjonowanych trenerów. Klub od wielu lat organizuje życie sportowe dla dzieci i młodzieży oraz sympatyków w oparciu o różne formy aktywności, dostosowując je do wieku, stopnia sprawności i zainteresowań. Upowszechnia i krzewi w ten sposób kulturę fizyczną oraz sport wśród mieszkańców gminy Włocławek, kształtuje pozytywne cechy charakteru i osobowości.
2. Ludowy Zespół Sportowy „Victoria” Smólnik – od lutego do grudnia 2020r. przeprowadzono 198 treningów w 3 grupach wiekowych. „Victoria” aktywnie działała w roku pandemicznym, pozytywnie wpływając na postawę oraz zdrowie swoich członków i sympatyków klubu.

## 2.7. Aktywność mieszkańców

- I. Mieszkańcy gminy Włocławek chętnie angażują się w szeroką działalność kulturalną—i pomocową.
- II. W 2020, 2021 roku na terenie gminy Włocławek prężnie działało 10 Kół Gospodyń Wiejskich, których członkowie w czasie pandemii zaangażowała się w szycie maseczek ochronnych.
- III. Oprócz Kół Gospodyń Wiejskich działają również Zespoły folklorystyczne, które czynnie uczestniczą w wydarzeniach kulturalnych w gminie. Funkcjonują również liczne Stowarzyszenia, które swoim działaniem wpływają na podnoszenie atrakcyjności gminy.

Na terenie gminy funkcjonuje również 6 jednostek Ochotniczej Straży Pożarnej, 2 z nich włączone są do Krajowego Systemu Ratowniczo-Gaśniczego. W 2020 roku Jednostki Ochotniczych Straży Pożarnej z terenu gminy Włocławek brały czynny udział w działaniach ratowniczo gaśniczych, rozdawaniu maseczek i ulotek mieszkańcom gminy. Druhowie OSP brali także udział w dowożeniu mieszkańców z terenu Gminy Włocławek do punktu szczepień.

Tab. 6 Udział Jednostek Ochotniczej Straży Pożarnej z terenu gminy Włocławek w działaniach ratowniczych w 2020 i 2021r.

Jednostka OSP/Działania ratownicze		OSP Kruszyn	OSP Smólnik	OSP Dąb Polski	OSP Warząchewka Polska	OSP Smólsk	OSP Świętosław
Pożary	2020	17	13	11	1	0	1
	2021	11	11	4	8	0	0
Miejsca zagrożenia	2020	36	25	24	10	0	0
	2021	89	38	77	8	2	1
Alarmy fałszywe	2020	1	0	1	2	0	0
	2021	1	1	0	0	0	0
Wyjazdy gospodarcze	2020	27	6	8	1	0	1
	2021	33	15	15	8	5	2

Źródło: Raport o stanie gminy 2020

## 3. Obszar gospodarczy

### 3.1. Działalność gospodarcza i rynek pracy

W gminie Włocławek w roku 2020 w rejestrze REGON zarejestrowanych było 676 podmiotów gospodarki narodowej, z czego 542 stanowiły osoby fizyczne prowadzące działalność gospodarczą.



Zarejestrowano 51 nowych podmiotów, a 31 podmiotów zostało wyrejestrowanych. Według danych z rejestru REGON wśród podmiotów posiadających osobowość prawną w gminie Włocławek najwięcej (30) jest stanowiących spółki handlowe z ograniczoną odpowiedzialnością. Analizując rejestr pod kątem liczby zatrudnionych pracowników można stwierdzić, że najwięcej (651) jest mikro-przedsiębiorstw, zatrudniających 0 - 9 pracowników. 6,5% (44) podmiotów jako rodzaj działalności deklaruowało rolnictwo, leśnictwo, łowiectwo i rybactwo, jako przemysł i budownictwo swój rodzaj działalności deklaruowało 28,8% (195) podmiotów, a 64,6% (437) podmiotów w rejestrze zakwalifikowana jest jako pozostała działalność. Wśród osób fizycznych prowadzących działalność gospodarczą w gminie Włocławek najczęściej deklarowanymi rodzajami przeważającej działalności są budownictwo (20,7%) oraz handel hurtowy i detaliczny; naprawa pojazdów samochodowych, włączając motocykle (18,3%).

Tab. 7 Rozkład podmiotów gospodarki narodowej według klas wielkości

Rodzaj przedsiębiorstwa	Liczba zatrudnionych pracowników
Mikro (0-9 zatrudnionych)	651
Małe (10-49 zatrudnionych)	19
Średnie (50-249 zatrudnionych)	5
Duże (250-999 zatrudnionych)	1
<b>łącznie:</b>	<b>676</b>

Źródło: GUS/polska w liczbach

Tab. 8 Podmioty gospodarki narodowej posiadające osobowość prawną wpisane do rejestru REGON według formy prawnej

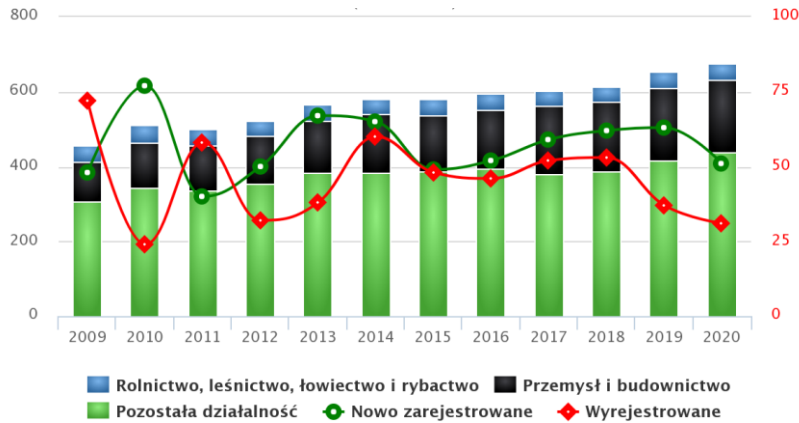
Podmioty według form prawnych	Liczba zatrudnionych pracowników
Spółdzielnie ogółem	2
Spółki handlowe ogółem:	34
➤ Spółki handlowe – z udziałem kapitału zagranicznego	2
➤ Spółki handlowe – z ograniczoną odpowiedzialnością	30
➤ Spółki handlowe – z ograniczoną odpowiedzialnością, z udziałem kapitału zagranicznego	2
Spółki cywilne ogółem	20

Źródło: GUS/polska w liczbach

Tab. 9 Podmioty według grup rodzajów działalności PKD w gminie Włocławek

Podmioty wg grup i rodzajów działalności PKD	Liczba
Rolnictwo, leśnictwo, łowiectwo, rybactwo	44
Przemysł i budownictwo	195
Pozostała działalność	437
<b>łącznie:</b>	<b>676</b>

Źródło: BDL



Rys. 19 Podmioty gospodarki narodowej wpisane do rejestru REGON w latach 2009-2020, Źródło: GUS

Według danych GUS za 2020 rok przeciętne miesięczne wynagrodzenie brutto wynosiło 4 383,49 zł.

Z danych GUS za 2020 rok wynika, że produkcyjne grupy wiekowe w gminie Włocławek rozkładają się w następujący sposób:

Tab. 10 Produkcyjne grupy wiekowe w gminie Włocławek w 2020r.

Populacja wiekowa/płeć	Kobiety %	Mężczyźni %	Średnio %
Wiek przedprodukcyjny < 18 lat	17	18,4	17,7
Wiek produkcyjny 63,1%			
18-59	58,4		
18-64		67,8	
Wiek poprodukcyjny 19,2%			
59 +	24,6		
64 +		13,8	

Źródło: opracowanie własne na podstawie danych GUS/polska w liczbach

### 3.2. Rolnictwo i turystyka

Gmina Włocławek jest gminą wiejską o charakterze rolniczym znajdującą się w południowo-wschodniej części województwa kujawsko – pomorskiego w powiecie włocławskim. Z położeniem geograficznym gminy związana jest ściśle jej dostępność komunikacyjna. Gmina posiada dobre połączenie z Toruniem, Łodzią, Płockiem oraz Koninem. Z turystycznego punktu widzenia istotne znaczenie ma droga biegnąca wzdłuż Zbiornika Włocławskiego na odcinku od Włocławka przez Nowy Duninów i Płock. Przez gminę przebiega autostrada A-1. W gminie znajdują się: zespół dworski w Dębicach z XIX w, oraz zespoły parkowo-dworskie z XIX w. w Smółsku, Świętosławiu, Nowej Wsi, Wistce Królewskiej oraz Kruszynku. Ponadto w miejscowości Kruszyn zlokalizowane jest Lotnisko Aeroklubu Włocławskiego, na którym organizowane są liczne imprezy rekreacyjno-sportowe. Gmina Włocławek zajmuje powierzchnię 21 992 ha, z czego ok 7 257 ha stanowią użytki rolne, a ok. 10 776 ha użytki leśne.

W planowaniu rozwoju gminy, zakłada się, że gmina Włocławek w części zachowa rolniczy charakter albowiem warunki rozwoju rolnictwa wpływają na poziom dochodów ludności gminy. Ogół działań



podejmowanych na rzecz rozwoju gminy przyczynia się do poprawy warunków gospodarowania i poprawy jakości życia ludności związanej z rolnictwem.

Wsparcie dla rolnictwa odbywa się m.in. poprzez:

- rozwój infrastruktury technicznej - zwłaszcza dróg i kanalizacji oraz wodociągów
- rozwój społeczny (w tym lepsze warunki wykształcenia i poprawa kwalifikacji zawodowych)
- rozwój przetwórstwa rolno-spożywczego, jako pośredni sposób

W gminie, rozwijana jest gospodarka leśna i przetwórstwo drewna.

Gmina Włocławek rozwija działalność turystyczną i jest obszarem znanym z atrakcyjnej oferty, realizowanej na trzech płaszczyznach:

- rekreacji podmiejskiej – skierowanej do mieszkańców gminy, sąsiedniego miasta (generującego duży popyt), ale także sąsiednich obszarów pozbawionych tak cennych dla rekreacji walorów, w tym także Płocka - rekreacja realizowana przez cały rok z dominacją sezonu letniego o charakterze codziennym i weekendowym, związanym z wycieczkami rowerowymi, ruchem wędrownym, zabudową letniskową,
- wypoczynku w wysokostandardowej bazie zlokalizowanej w Lasach Gostynińsko Włocławskich - baza ta wykorzystywana jest dla organizacji kongresów i spotkań biznesowych
- specjalistycznego produktu turystyki i rekreacji wodnej realizowanej na Zbiorniku Włocławskim.

Gminę Włocławek otaczają jeziora - Radyszyńskie, Wikaryjskie i Wójtowskie, rzeki, lasy, rezerwat i park krajobrazowy co czyni ten region bardzo atrakcyjnym dla turystów. W Gostynińsko - Włocławskim Parku Krajobrazowym żyje blisko 60 gatunków ssaków i występuje około 800 gatunków roślin. Ciekawym punktem na mapie gminy Włocławek jest też trasa rowerowa „Szlak Męczeństwa Rodziny Migdalskich” i 240-letni dąb Bartek. W Nowej Wsi i Świętosławiu można znaleźć parki miejskie z drugiej połowy XIX wieku. W Smólniku znajduje się kościół pw. św. Bartłomieja, a w Kruszynie znajdziemy Parafię NMP Królowej Polski. Na terenie powiatu włocławskiego znajduje się Dwór w Smólniku wzniesiony ok. 1845-50r. wraz z parkiem krajobrazowym z 1 poł. XIX w. o pow. ok. 2,5 ha. Jego ozdobą jest duży, umieszczony centralnie staw, otoczony starodrzewem. Na terenie Dębic wzniesiony został dwór w XIX wieku. Do jego utworzenia wykorzystano murowane i drewniane elementy, które znacznie podnoszą walory estetyczne budynku. Na uwagę zasługuje też kaplica Matki Bożej z nagrobkami biskupów, we wnętrzu której znajduje się zegar słoneczny i mapa dawnej diecezji kujawsko-pomorskiej.

#### 4. Uwarunkowania ochrony środowiska naturalnego oraz obszar infrastruktury technicznej

Od lat gmina Włocławek borykała się z problemem jakości wody we wschodniej części gminy. Zagrożenie polegało na znacznym przekroczeniu poziomu manganu i żelaza. W 2020r. wszczęto procedurę rozbudowy i modernizacji Stacji Uzdadniania Wody w Smólniku, a w 2021r. sfinalizowano prace, które polegały na montażu na terenie stacji nowych obudów istniejących studni głębinowych oraz dwóch zbiorników retencyjnych wody uzdatnionej, rurociągów technologicznych i tuneli retencyjno-rozsączających.

W 2020 roku w gminie Włocławek zawarto umowę na roboty budowlane dotyczące 17 sztuk przydomowych oczyszczalni ścieków oraz podpisano zlecenie na opracowanie dokumentacji projektowo – kosztorysowej dla 6 sztuk przydomowych oczyszczalni ścieków. Zgodnie z zapisem GUS/BDL w 2020r. z oczyszczalni korzystało ogółem 2 320 osób.



W 2020r. zlecono również opracowanie dokumentacji projektowo – kosztorysowej na zadanie pn. „Budowa sieci wodociągowej w miejscowości Ładne” oraz rozbudowę infrastruktury wodno–kanalizacyjnej w Kruszynie ul. Akacyjowa, Topolowa, Bukowa; w Nowej Wsi ul. Rubinowa, w Warząchewce Królewskiej, Warząchewce Polskiej, Warząchewce Nowej, Modzerowie i Józefowie.

Poniżej przedstawiono kilka danych statystycznych dotyczących m.in. odpadów oraz dostarczania wody do wodociągów:

- w ciągu roku zebrano ogółem – 2 073,25 t odpadów, w tym z gospodarstw domowych – 1 805,74 t, z innych źródeł – 267,61 t,

w tym:

- zmieszane odpady zebrane w ciągu roku ogółem -1 257,36 t, w tym z gospodarstw domowych – 1 025,19 t,
- selektywne odpady zebrane w ciągu roku – 815,99 t, w tym z gospodarstw domowych – 780,55 t,
- odpady zebrane selektywnie w relacji do ogółu odpadów – 39,4%,
- z gospodarstw domowych – 43,2 %.
- ogółem na 1 mieszkańca – 171,1 kg,

#### Odpady komunalne

Odbiór odpadów komunalnych i ich zagospodarowanie od właścicieli nieruchomości zamieszkałych w 2020r. w gminie Włocławek realizowane były przez Przedsiębiorstwo Gospodarki Komunalnej SANIKO sp. z o. o. z siedzibą we Włocławku.

Ponieważ zmodernizowano i doposażono Punkt selektywnej zbiórki odpadów komunalnych w miejscowości Poddębica, od 2 maja 2020r. punkt został ponownie otwarty. Odbierane są tam następujące frakcje odpadów:

- papier
- szkło
- metale
- tworzywa sztuczne
- odpady opakowaniowe wielomateriałowe
- bioodpady
- popiół
- odpady niebezpieczne
- przeterminowane leki i chemikalia
- odpady niekwalifikujące się do odpadów medycznych
- zużyte baterie i akumulatory
- zużyty sprzęt elektryczny i elektroniczny
- meble i inne odpady wielkogabarytowe
- zużyte opony
- odpady budowlane i rozbiórkowe
- odpady tekstyliów i odzieży



### *Gospodarka wodna*

Ustawa z dnia 20 lipca 2017r. Prawo wodne z późniejszymi nowelizacjami (Dz. U. z 2018r. poz. 2268, z 2019r. poz. 125, 534, 1495, 2170), tak zwane „nowe Prawo wodne” zastąpiło obowiązujące Prawo wodne z 2001r. Jego celem jest pełna implementacja dyrektywy 2000/60/WE Parlamentu Europejskiego i Rady ustanawiającej ramy wspólnotowego działania w dziedzinie polityki wodnej.

Ustawa kompleksowo reguluje gospodarowanie wodami, w tym kształtowanie i ochronę zasobów wodnych, zarządzanie nimi oraz korzystanie z wód, sprawy własności wód i gruntów pokrytych wodami, a także zasady gospodarowania tymi składnikami jako majątkiem Skarbu Państwa.

Ustawa wprowadziła zarząd nad wodami w układzie zlewniowym zgodnie z zasadą zrównoważonego rozwoju. Konsekwencją pogorszenia się jakości wód byłaby degradacja obszarów cennych przyrodniczo i utrata szansy aktywizacji turystycznej. Kierowanie wszystkich środków na realizację systemu oczyszczania ścieków spowoduje tylko niewielką poprawę jakości wód powierzchniowych. W ramach ochrony zasobów wód, kopalni, gleb i powierzchni ziemi, konieczne jest również podjęcie działań zmierzających w kierunku racjonalnego wykorzystywania zasobów. Ponadto, w kwestii ochrony wód i powierzchni ziemi istotna jest także budowa świadomości ekologicznej społeczeństwa. Odstąpienie od realizacji tego priorytetu mogłoby stać się przyczyną nieoszczędnego gospodarowania zasobami, a w konsekwencji ich deficyt.

#### *Wody powierzchniowe:*

Woda jest dziedzictwem, które musi być chronione i bronię dlatego gospodarowanie nią powinno się sprowadzać do zapewnienia utrzymania lub osiągnięcia dobrego stanu wód, zarówno pod względem jakościowym, jak i ilościowym. W tym celu konieczne jest podejmowanie działań, zmierzających do ograniczenia lub wyeliminowania skutków oddziaływania różnego rodzaju presji.

Pod względem hydrograficznym obszar gminy Włocławek należy do dorzecza Wisły, regionu wodnego Środkowej Wisły. Region wodny Środkowej Wisły zajmuje obszar 101 053,9 km<sup>2</sup>. Obejmuje obszar od zlewni rzeki Wisły od ujścia Sanny do miejscowości Korabniki. Podział fizycznogeograficzny regionu wodnego Środkowej Wisły wskazuje na położenie w makroregionach: Wzniesienia Południowo mazowieckie, Nizina Środkowo mazowiecka, Nizina Północno mazowiecka, Pojezierze Mazurskie, Nizina Północno podlaska, Nizina Południowo podlaska, Polesie Zachodnie, Polesie Wołyńskie, Wyżyna Wołyńska, Kotlina Pobuża, Wyżyna Lubelska, Roztocze, Wyżyna Przedborska, Wyżyna Kielecka, Wyżyna Krakowsko-Częstochowska, Pojezierze Wielkopolskie, Pradolina Toruńsko-Eberswaldzka oraz Pojezierze Chełmińsko-Dobrzyńskie.

Głównym elementem hydrograficznym, decydującym o dużym udziale wód w strukturze użytkowania ziemi na obszarze gminy jest rzeka Wisła a dokładniej ujmując Zbiornik Włocławski. Obiekt ten graniczy bezpośrednio z gminą na odcinku ponad 20 km, kształtując a tym rejonie stosunki wodne. Dotyczy to zwłaszcza fragmentu położonego pomiędzy Wiską Szlachecką a Skokami Dużymi, gdzie wyraźnie zaznacza się wpływ podpiętrzonych wód wiślanych. System wód powierzchniowych tworzą tutaj głównie drobne ciek i rowy odprowadzające wodę bezpośrednio do zbiornika, tworząc bezpośrednią zlewnię przyrzecza Wisły.

Teren gminy wiejskiej Włocławek położony jest w zasięgu 2 jednolitych części wód powierzchniowych rzecznych:

- PLRW20001727 5992, Ruda-ujście do Wisły, Dobiegniewo o potencjale ekologicznym – umiarkowanym,





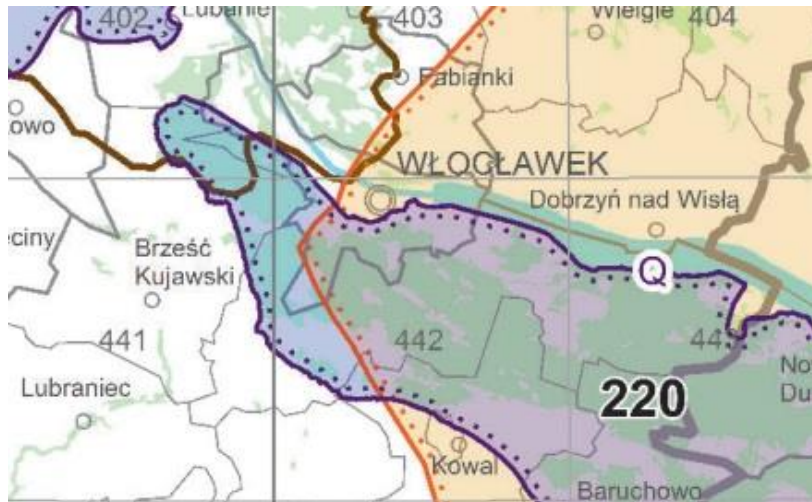
- PLRW20002627 7219, Zuzanka – Modzerowo, o potencjale ekologicznym – umiarkowanym.

Rozporządzenie nr 5/2015 Dyrektora Regionalnego Zarządu Gospodarki Wodnej w Warszawie z dnia 3 kwietnia 2015 r. w sprawie ustalenia warunków korzystania z wód regionu wodnego Środkowej Wisły zawiera wykaz celów środowiskowych dla poszczególnych JCWP rzecznych.

1. PLRW200017275992, potok Ruda, niezagrożona, osiągnięcie co najmniej dobrego potencjału ekologicznego oraz utrzymanie co najmniej dobrego stanu chemicznego wód.
2. PLRW200026277219, ciek Zuzanka od źródeł do Strugi bez Strugi, stan zły, zagrożona. Osiągnięcie co najmniej dobrego stanu ekologicznego oraz utrzymanie co najmniej dobrego stanu chemicznego wód – derogacja, Stopień zanieczyszczenia wód spowodowanego rodzajem zagospodarowania zlewni, uniemożliwia osiągnięcie założonych celów środowiskowych. Derogacje czasowe - brak możliwości technicznych. Brak jest środków technicznych umożliwiających przywrócenie odpowiedniego stanu wód w wymaganym okresie czasu.

*Wody podziemne:*

Przez teren gminy wyznaczono Główny Zbiornik Wód Podziemnych nr 220.



Rys. 20 Główny Zbiornik Wód Podziemnych przebiegający przez teren gminy Włocławek, Źródło: Państwowy Instytut Geologiczny

Obszar GZWP nr 220 Pradolina rzeki Środkowa Wisła (Włocławek–Płock) położony jest w centralnej Polsce. Część południowo-wschodnia zbiornika znajduje się na obszarze województwa mazowieckiego, natomiast pozostała część leży w województwie kujawsko-pomorskim. GZWP nr 220 związany jest ze strefami: kopalnej doliny Wisły, lewobrzeżnej – eemskiej doliny Wisły, oraz dryasowej doliny Wisły. Dolinę kopalną wypełniają przede wszystkim piaski różnoziarniste ze żwirami i otoczkami, na głębokości ok. 20 m poniżej poziomu terenu. Zwierciadło wody ma przeważnie charakter swobodny, jednak w kierunku północno-zachodnim zmienia się na napięte. Zwierciadło wód podziemnych występuje stosunkowo płytko pod powierzchnią terenu. Na większości obszaru poziom zbiornikowy jest pozbawiony warstwy izolującej lub lokalnie ma ona niewielką miąższość.

Jedynie w części południowo-zachodniej poziom wodonośny doliny kopalnej jest izolowany stosunkowo miąższym (10–20 m) pakietem utworów słabo przepuszczalnych, wykształconych głównie w postaci glin zwałowych, mułków i iłów. Osady eemskiej doliny Wisły wypełniają piaski o różnej granulacji i żwiry rzeczne oraz osady wodnolodowcowe zlodowacenia Wisły, o miąższości od kilku do ponad 80 m. Warstwa wodonośna nie jest praktycznie izolowana nadkładem utworów słabo



przepuszczalnych, a zwierciadło wody ma charakter swobodny. Dryasową dolinę Wisły wypełniają osady w postaci piasków średnio i gruboziarnistych, lokalnie żwirów. Warstwa wodonośna ma zwierciadło o charakterze swobodnym. GZWP nr 220 Pradolina rzeki Środkowej Wisły posiada korzystne parametry hydrogeologiczne i ogólnie dobrą jakość wód. Powoduje to, że wody podziemne są tu powszechnie ujmowane do eksploatacji przez liczne ujęcia komunalne i przemysłowe. Wody poziomu zbiornikowego dla potrzeb pitnych i gospodarczych wymagają zwykle prostego uzdatniania polegającego na redukcji związków żelaza i manganu do wielkości prawnie dopuszczalnych.

Z przeprowadzonych badań jakości wód podziemnych wynika, że w większości wody tego GZWP zaklasyfikowano do II i III klasy jakości. Najpoważniejszym zagrożeniem dla jakości wód GZWP nr 220 są tereny zwartej zabudowy miejskiej i wiejskiej w dużym stopniu pozbawione kanalizacji sanitarnej, jak również duże ośrodki przemysłowe w okolicy Płocka i Włocławka. W ostatnich latach na obszarze GZWP nr 220 zanotowano w wodach podziemnych czwartorzędowego piętra wodonośnego podwyższone stężenia związków azotu (głównie jonu amonowego i azotanów) oraz lokalnie potasu.

Może to świadczyć o współcześnie zachodzących procesach migracji zanieczyszczeń do wód podziemnych wraz z infiltrującymi opadami. Szczególnie są na to narażone obszary, gdzie warstwa wodonośna jest pozbawiona izolacji lub też pakiet izolujący jest niewielkiej miąższości i rozprzestrzenienia (88% powierzchni zbiornika). Są to zanieczyszczenia pochodzące z działalności rolniczej, za które odpowiada nawożenie gruntów, jak i również gospodarka ściekowa. W rejonie Włocławka i Zakładów Azotowych „Anwil” S.A., związki te w wodach podziemnych mogą pochodzić z przemysłu tam zlokalizowanego. Obszar GZWP nr 220 w znacznym stopniu jest objęty ochroną prawną przyrody w postaci: obszarów Natura 2000 oraz licznych rezerwatów i Gostyńskiego-Włocławskiego Parku Krajobrazowego. Z uwagi na to, że GZWP nr 220 na obszarach ochrony przyrody jest pozbawiony warstwy izolującej wody podziemne od wpływu zanieczyszczeń antropogenicznych, doprecyzowano proponowane zakazy, nakazy oraz ograniczenia pozwalające skutecznie chronić wody podziemne zgodnie z obowiązującymi przepisami w uzupełnieniu istniejących przepisów ochrony przyrody w tych obszarach. Na obszarze GZWP nr 220 dominują lasy, ekosystemy seminaturalne (55,72%) oraz tereny rolne (37,30%). W skład użytków wchodzi głównie grunty orne, sady, plantacje owoców i warzyw oraz łąki i pastwiska. Obszary leśne występują głównie w Dolinie Wisły i w jej strefie krawędziowej oraz w postaci niewielkich kompleksów na terenie podmokłych obniżen powierzchni terenu. Potencjalnym źródłem zanieczyszczeń wód podziemnych na obszarze GZWP nr 220 mogą być dzikie składowiska odpadów i nielegalne zrzuty ścieków, stacje i magazyny paliw, punkty zrzutu ścieków z oczyszczalni komunalnych i przemysłowych, punkty zrzutu ścieków, spływy wód deszczowych z terenów zurbanizowanych i uprzemysłowionych, obszarowe ogniska zanieczyszczeń mogą stanowić tereny użytkowane rolniczo, na których są stosowane duże ilości nawozów oraz środków ochrony roślin, zakłady chemiczne Anwil S.A, rurociągi produktów naftowych, zakłady hodowlane, główne szlaki komunikacyjne. Proponowane zakazy i nakazy nie przewidują likwidacji istniejących zakładów ani ograniczenia powierzchni produkcji rolnej, a raczej wprowadzanie zmian sposobu użytkowania ukierunkowanych na zmianę technologii, ograniczenie emisji itp. Ograniczenia lokalizacyjne dotyczą nowych, uciążliwych inwestycji stanowiących potencjalne zagrożenie dla środowiska, które powinny być wykonywane poza obszarami ochronnymi.

#### 4.1. Zaopatrzenie w energię elektryczną i gaz

##### *Zaopatrzenie w energię elektryczną*

Operatorem elektroenergetycznym na terenie gminy Włocławek jest ENERGAOPERATOR S.A. Oddział w Toruniu. Zgodnie z ustawą Prawo energetyczne do obowiązków operatora systemu należy m.in.:



- prowadzenie ruchu sieciowego w sieci dystrybucyjnej w sposób efektywny z zachowaniem wymaganej niezawodności dostarczania energii elektrycznej i jakości jej dostarczania oraz we współpracy z operatorem systemu przesyłowego elektroenergetycznego, w obszarze koordynowanej sieci 110 kV,
- eksploatacja, konserwacja i remonty sieci dystrybucyjnej w sposób gwarantujący niezawodność funkcjonowania systemu dystrybucyjnego,
- zapewnienie rozbudowy sieci dystrybucyjnej, a tam gdzie ma to zastosowanie, rozbudowy połączeń międzysystemowych w obszarze swego działania,
- dysponowanie mocą jednostek wytwórczych przyłączonych do sieci dystrybucyjnej,
- bilansowanie systemu, z wyjątkiem równoważenia bieżącego zapotrzebowania na energię elektryczną z dostawami tej energii, oraz zarządzanie ograniczeniami systemowymi,
- dostarczanie użytkownikom sieci i operatorom innych systemów elektroenergetycznych, z którymi system jest połączony, informacji o warunkach świadczenia usług dystrybucji energii elektrycznej oraz zarządzaniu siecią, niezbędnych do uzyskania dostępu do sieci dystrybucyjnej i korzystania z tej sieci,
- planowanie rozwoju sieci dystrybucyjnej z uwzględnieniem przedsięwzięć związanych z efektywnością energetyczną, zarządzaniem popytem na energię elektryczną lub rozwojem mocy wytwórczych przyłączanych do sieci dystrybucyjnej.

#### *Zaopatrzenie w gaz ziemny*

Operatorem dystrybucyjnej sieci gazowej na terenie gminy Włocławek jest Polska Spółka Gazownictwa sp. z o. o. oddział w Gdańsku. Obecnie dla potrzeb gospodarstwo domowych wykorzystywany jest gaz bezprzewodowy z indywidualnych butli. Zgazyfikowana jest część osiedla mieszkaniowego w miejscowości Nowa Wieś oraz część miejscowości Kruszyn. Długość czynnej rozdzielczej sieci gazowej na terenie gminy wynosi 9 966 m (stan na dzień 31.12.2019 – GUS/BDL). Łączna liczba czynnych przyłączy gazowych wynosi 165 szt., w tym do budynków mieszkalnych 131 szt. Według danych GUS za 2019r. wynika, że długość czynnej sieci gazowej wynosiła 23 784 m, czynne przyłącza do budynków stanowią 165 szt., do budynków mieszkalnych 131 szt. Odbiorcami gazu było 528 gospodarstw, zużycie gazu w MWh wynosiło 4 187,7, w tym na ogrzewanie mieszkań w MWh 4 130,5, liczba osób korzystających z sieci gazowej 1 626.

#### 4.2. Komunikacja drogowa

W 2020 oraz w 2021 roku w gminie Włocławek zawarto wiele umów na wykonanie dokumentacji projektowo-kosztorysowej oraz na wykonanie robót budowlanych dróg. Przebudowano oraz wybudowano wiele odcinków dróg publicznych gminnych. Do najważniejszych inwestycji drogowych należą:

- budowa chodnika w m. Warząchewka Królewska,
- przebudowa drogi gminnej Kosinowo – Stasin – Wistka Szlachecka,
- przebudowa drogi gminnej w m. Kruszyn, ul. Polska wraz z przebudową skrzyżowania ul. Kaniewska,
- przebudowa drogi gminnej w m. Kruszynek,
- przebudowa drogi gminnej w m. Łągiewniki,
- przebudowa drogi gminnej w m. Modzerowo,
- przebudowa drogi gminnej w m. Przerzytka – Smólnik,
- przebudowa drogi gminnej w m. Gróbce – Sykuła,
- przebudowa drogi w m. Telążna Leśna,



- przebudowa drogi w m. Mostki,
- przebudowa drogi gminnej Józefowo – Mursk – Smólnik – w m. Ładne,
- przebudowa ulic Ogrodowej i Zacisze w m. Warząchewka Polska,
- przebudowa drogi gminnej Humlin – Wichrowiec w m. Humlin,
- przebudowa ścieżki rowerowej wzdłuż DK 91 w kierunku jeziora Wikaryjskiego,
- przebudowa drogi gminnej w m. Dobiegniewo,
- przebudowa drogi gminnej w m. Józefowo,
- przebudowa drogi gminnej w m. Potok,
- przebudowa drogi gminnej w m. Dąb Polski, Dąb Mały,
- przebudowa drogi gminnej w m. Ludwinowo,
- rozbudowa i przebudowa drogi gminnej wraz z pętlą autobusową w m. Świętosław,

Wśród najważniejszych inwestycji kubaturowych i rekreacyjno-sportowych w 2021r. w gminie Włocławek możemy wyróżnić:

- utworzenie dziennego domu „Senior+” w Kruszynie,
- budowa żłobka przy Przedszkolu im. Kubusia Puchatka w Kruszynie,
- budowa Centrum Integracji Społecznej w m. Kruszyn,
- budowa Centrum Integracji Wiejskiej w m. Smólnik,
- przebudowa placu zabaw w m. Smólsk,
- zakup wyposażenia placu zabaw w m. Kolonia Dębice,
- zagospodarowanie placu zabaw w m. Humlin
- wymiana ogrodzenia oraz doposażenie w pomieszczenie szatniowo – socjalne boiska sportowego w m. Smólnik,
- zagospodarowanie placu zabaw w m. Dobra Wola.

W 2021r. zrealizowano następujące inwestycje z zakresu doświetlenia gminy Włocławek:

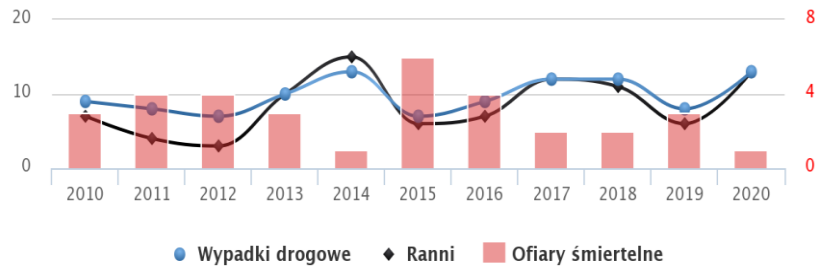
- budowa oświetlenia drogowego w m. Ludwinowo,
- budowa oświetlenia przy placu zabaw w m. Kruszyn,
- budowa oświetlenia drogowego w m. Smólsk.

Opracowano dokumentację projektowo-kosztorysową oraz rozbudowano oświetlenia w następujących miejscowościach:

- budowa oświetlenia drogowego w m. Józefowo,
- budowa oświetlenia na ul. Zacisze w m. Warząchewka Polska,
- budowa oświetlenia w m. Ładne,
- rozbudowa oświetlenia drogowego w m. Sykuła,
- budowa oświetlenia drogowego w m. Mursk,
- rozbudowa oświetlenia drogowego w m. Poddębice,
- budowa oświetlenia drogowego w m. Skoki Duże.

Według danych GUS w gminie Włocławek znajdowało się 6 km ścieżek rowerowych, 2 km ścieżek jest pod zarządem starostwa, 3 km jest pod zarządem urzędu marszałkowskiego.

Według danych z 2020r. w wyniku 13 wypadków drogowych w gminie Włocławek odnotowano 1 ofiarę śmiertelną oraz 13 osób rannych. Oznacza to, że na 100 tys. ludności przypadło 176,5 wypadków (znacznie więcej od wartości dla województwa kujawsko-pomorskiego oraz znacznie więcej od wartości dla całej Polski) oraz 13,6 ofiar śmiertelnych (znacznie więcej od wartości dla województwa i znacznie więcej od wartości dla kraju).



Rys. 21 Wypadki drogowe w gminie Włocławek w latach 2010-2020, Źródło: GUS/polska w liczbach

### 4.3. Komunikacja kolejowa i autobusowa

#### *Komunikacja kolejowa:*

Samorząd województwa kujawsko-pomorskiego zmuszony został czasowo zawiesić niektóre połączenia kolejowe, a na ich miejsce uruchomiono autobusową komunikację zastępczą. Po 18 stycznia br. na tory wyjeżdża 198 składów.

Od stycznia 2020r. Urząd Marszałkowski wybrał PKS Bydgoszcz do obsługi zastępczej komunikacji autobusowej na zawieszonych liniach kolejowych. Autobusy poruszają się na trasach:

- Wierzchucin-Lipowa-Tleń – 2 pary
- Włocławek-Kaliska-Kutno – 4 pary
- Bydgoszcz-Uniśław-Chełmża- 7 par – 4 w pełnej relacji, 3 w relacji Bydgoszcz-Uniśław

Od stycznia przywrócono połączenia Laskowice-Czersk i Chełmża-Bydgoszcz.

#### *Komunikacja autobusowa:*

W 2020r. gmina Włocławek realizowała połączenia komunikacyjne na następujących liniach autobusowych, których operatorem jest Miejskie Przedsiębiorstwo Komunikacyjne sp. z o. o. we Włocławku – linie podmiejskie.:

- nr 8 w relacji Włocławek – Modzerowo
- nr 13 w relacji Włocławek – Świętosław

W 2020r. gmina Włocławek finansowała usługę transportową osób i bagażu na linii komunikacyjnej Łągiewniki – Włocławek – Łągiewniki – świadczoną przez Zakład Usługowo-Transportowy Krzysztof Bet z Rzadkiej Woli.

W 2020r. gmina Włocławek dofinansowywała usługę transportową osób i bagażu na linii Nowy Duninów – Telążna Leśna – Włocławek, świadczoną przez przewoźnika – Kujawsko-Pomorski Transport Samochodowy SA we Włocławku.

### 4.4. Infrastruktura łączności

Na terenie gminy Włocławek zlokalizowane są 2 stacje GSM:

- stacja łączności bezprzewodowej należąca do Orange Polska S.A., znajdujący się w Warząchewce Polskiej na działce nr. 733
- stacja łączności bezprzewodowej należąca do T-Mobile Polska S.A. znajdujący się w Zuzalce na działce nr. 17

Większość stacji nadawczych zlokalizowanych w pobliżu gminy Włocławek znajduje się na terenie sąsiadującego z gminą Miasta Włocławek. Należy zaznaczyć, że bazowe stacje łączności

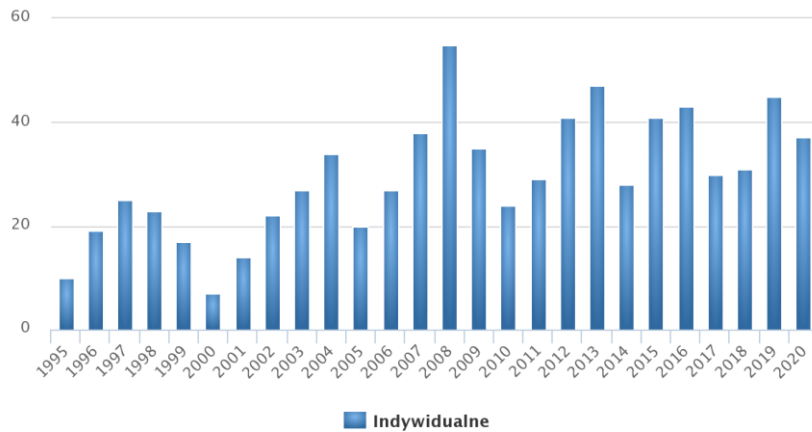


beprzewodowej pod warunkiem prawidłowego ustawienia oraz zachowania odpowiedniej wysokości nie stanowią żadnego zagrożenia dla ludzi.

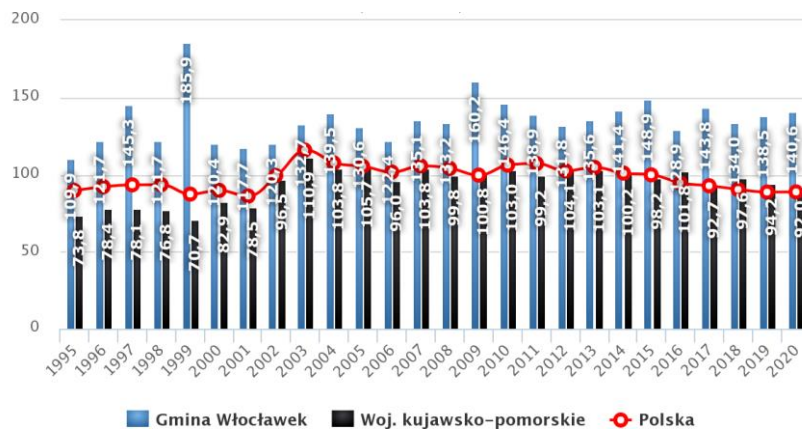
#### 4.5. Zasoby mieszkaniowe w 2020 i 2021r.

Wójt Gminy Włocławek stosownie do przepisów art. 60 ustawy z dnia 27 marca 2003r. o planowaniu i zagospodarowaniu przestrzennym (Dz. U. z 2021r. poz. 741 ze zm.), wydaje decyzje o warunkach zabudowy i zagospodarowaniu terenu.

W 2020r. do Urzędu Gminy Włocławek wpłynęło 166 wniosków o wydanie takich decyzji, natomiast w 2021r. – 156 wniosków.



Rys. 22 Liczba mieszkań oddanych do użytku w latach 1995-2020, Źródło: GUS



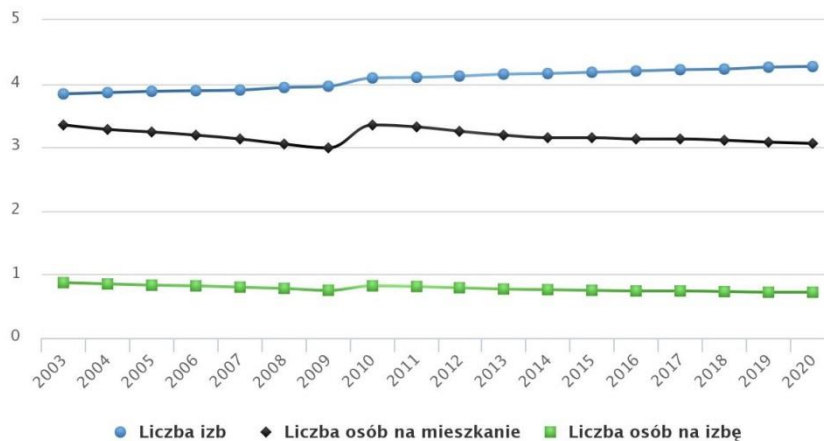
Rys. 23 Powierzchnia (m<sup>2</sup>) nieruchomości oddanych do użytku w latach 1995-2020, Źródło: GUS



## STRATEGIA ROZWOJU GMINY WŁOCŁAWEK NA LATA 2021-2030 – DIAGNOZA



Rys. 24 Liczba mieszkań w gminie Włocławek w latach 1995-2020, Źródło: GUS



Rys. 25 Zasoby mieszkaniowe w gminie Włocławek – wskaźniki do 2020r., Źródło: GUS

W skład zasobów mieszkaniowych w gminie Włocławek w 2021r. wchodziły 24 lokale komunalne (w tym 1 socjalny) o łącznej powierzchni użytkowej 1 26,49 m<sup>2</sup> usytuowanych w 7 budynkach w Kruszynie. Jeden lokal mieszkalny przeznaczony był do rozbiórki z powodu złego stanu technicznego.

W 2021r. w gmina nie sprzedała żadnego lokalu mieszkalnego.

Wyposażenie budynku i lokalu w urządzenia techniczne i instalacje przedstawiały się następująco:

- 1) 100% mieszkań o współczesnym standardzie/co i cw, posiadające balkon, pralnie, piwnice, suszarnie,
- 2) 86% mieszkań posiadające wszystkie urządzenia/bez co. Lub cw/lub nie posiadające choćby 1 czynnika z pozycji 1,
- 3) 73% mieszkań posiada tylko łazienkę WC bez co, nie posiadające balkonu, pralni, piwnicy, suszarni
- 4) 59% mieszkań posiada tylko WC lub łazienkę
- 5) 45% mieszkań wyposażona tylko w sieć wodno-kanalizacyjną/zimna woda/odpływ
- 6) 31% mieszkań bez wyposażenia wodno-kanalizacyjnego/mieszkanie o najniższym standardzie.<sup>1</sup>

<sup>1</sup> Powyższe dane pochodzą z Raportu o stanie gminy za 2021r.



### SPIS RYSUNKÓW

RYS. 1 MAPA GMINY WŁOCŁAWEK - SOŁECTWA, ŹRÓDŁO: RAPORT O STANIE GMINY .....	3
RYS. 2 GMINY SĄSIEDNIE, ŹRÓDŁO: WIKIPEDIA .....	4
RYS. 3 PIRAMIDA WIEKU MIESZKAŃCÓW GMINY WŁOCŁAWEK, ŹRÓDŁO: GUS/POLSKA W LICZBACH .....	10
RYS. 4 POPULACJA W GMINIE WŁOCŁAWEK W LATACH 1995 – 2020, ŹRÓDŁO: GUS, POLSKA W LICZBACH .....	11
RYS. 5 PRZYRÓST NATURALNY W LATACH 1995-2020, ŹRÓDŁO: GUS/POLSKA W LICZBACH .....	11
RYS. 6 BIOLOGICZNE GRUPY WIEKOWE W GMINIE WŁOCŁAWEK W 2020R., ŹRÓDŁO: GUS POLSKA W LICZBACH .....	12
RYS. 7 SZACUNKOWA STOPA BEZROBOCIA REJESTROWANEGO W GMINIE WŁOCŁAWEK W LATACH 2004-2020, ŹRÓDŁO: GUS .....	12
RYS. 8 PRZESTĘPSTWA STWIERDZONE (OSZACOWANE) W GMINIE WŁOCŁAWEK W LATACH 2012-2020, ŹRÓDŁO: GUS .....	14
RYS. 9 WSKAŹNIK WYKRYWALNOŚCI SPRAWCÓW PRZESTĘPSTW W GMINIE WŁOCŁAWEK W LATACH 2012-2020, ŹRÓDŁO: GUS .....	14
RYS. 10 IMPREZY ORGANIZOWANE PRZEZ DOMY KULTURY ORAZ ICH UCZESTNICY W LATACH 2011-2020, ŹRÓDŁO: GUS .....	18
RYS. 11 IMPREZY ORGANIZOWANE PRZEZ DOMY KULTURY W 2020R., ŹRÓDŁO: GUS .....	19
RYS. 12 UCZESTNICY IMPREZ ORGANIZOWANYCH PRZEZ DOMY KULTURY W 2020R., ŹRÓDŁO: GUS .....	19
RYS. 13 KOŁA/KLUBY/SEKCJE W 2020R., ŹRÓDŁO: GUS .....	19
RYS. 14 CZŁONKOWIE KÓŁ/KLUBÓW/SEKCJI W 2020R., ŹRÓDŁO: GUS .....	20
RYS. 15 GRUPY ARTYSTYCZNE W 2020R., ŹRÓDŁO: GUS .....	20
RYS. 16 CZŁONKOWIE GRUP ARTYSTYCZNYCH W 2020R., ŹRÓDŁO: GUS .....	20
RYS. 17 BIBLIOTEKI PUBLICZNE – KSIĘGOZBIÓR I CZYTELNICZY W LATACH 2008-2020, ŹRÓDŁO: GUS .....	22
RYS. 18 EDUKACYJNE GRUPY WIEKOWE W GMINIE WŁOCŁAWEK W 2020RO., ŹRÓDŁO: GUS .....	23
RYS. 19 PODMIOTY GOSPODARKI NARODOWEJ WPISANE DO REJESTRU REGON W LATACH 2009-2020, ŹRÓDŁO: GUS .....	28
RYS. 20 GŁÓWNY ZBIORNIK WÓD PODZIEMNYCH PRZEBIEGAJĄCY PRZEZ TEREN GMINY WŁOCŁAWEK, ŹRÓDŁO: PAŃSTWOWY INSTYTUT GEOLOGICZNY .....	32
RYS. 21 WYPADKI DROGOWE W GMINIE WŁOCŁAWEK W LATACH 2010-2020, ŹRÓDŁO: GUS/POLSKA W LICZBACH .....	36
RYS. 22 LICZBA MIESZKAŃ ODDANYCH DO UŻYTKU W LATACH 1995-2020, ŹRÓDŁO: GUS .....	37
RYS. 23 POWIERZCHNIA (M <sup>2</sup> ) NIERUCHOMOŚCI ODDANYCH DO UŻYTKU W LATACH 1995-2020, ŹRÓDŁO: GUS .....	37
RYS. 24 LICZBA MIESZKAŃ W GMINIE WŁOCŁAWEK W LATACH 1995-2020, ŹRÓDŁO: GUS .....	38
RYS. 25 ZASOBY MIESZKANIOWE W GMINIE WŁOCŁAWEK – WSKAŹNIKI DO 2020R., ŹRÓDŁO: GUS .....	38

### SPIS TABEL

TAB. 1 WYKAZ LUDNOŚCI W GMINIE WŁOCŁAWEK .....	4
TAB. 2 BIOLOGICZNE GRUPY WIEKOWE W GMINIE WŁOCŁAWEK W 2020R. ....	11
TAB. 3 % BEZROBOTNYCH W 2020 ROKU .....	13
TAB. 4 EDUKACYJNE GRUPY WIEKU W GMINIE WŁOCŁAWEK, DANE POWIATOWE .....	23
TAB. 5 WYNIKI EGZAMINÓW ÓSMOKLASISTY W GMINIE WŁOCŁAWEK W 2020 I 2021R. ....	23
TAB. 6 UDZIAŁ JEDNOSTEK OCHOTNICZEJ STRAŻY POŻARNEJ Z TERENU GMINY WŁOCŁAWEK W DZIAŁANIACH RATOWNICZYCH W 2020 I 2021R. ....	26
TAB. 7 ROZKŁAD PODMIOTÓW GOSPODARKI NARODOWEJ WEDŁUG KLAS WIELKOŚCI .....	27
TAB. 8 PODMIOTY GOSPODARKI NARODOWEJ POSIADAJĄCE OSOBOWOŚĆ PRAWNĄ WPISANE DO REJESTRU REGON WEDŁUG FORMY PRAWNEJ .....	27
TAB. 9 PODMIOTY WEDŁUG GRUP RODZAJÓW DZIAŁALNOŚCI PKD W GMINIE WŁOCŁAWEK .....	27
TAB. 10 PRODUKCYJNE GRUPY WIEKOWE W GMINIE WŁOCŁAWEK W 2020R. ....	28